

**Львівський Національний Університет імені Івана Франка
Географічний факультет
Кафедра Конструктивної Географії і Картографії**

**КОНСТРУКТИВНА ГЕОГРАФІЯ І КАРТОГРАФІЯ:
СТАН, ПРОБЛЕМИ, ПЕРСПЕКТИВИ**

**Всеукраїнська наукова конференція, присвячена 15-річчю
кафедри Конструктивної географії і картографії
Львівського Національного Університету імені Івана Франка
(Львів, 14-16 травня 2015)**

Львів 2015

УДК 378.4 096 : 911.9 (477.83-25) (091)

Конструктивна географія і картографія: стан, проблеми, перспективи.
Матеріали доповідей Всеукраїнської наукової конференції, присвяченої 15-річчю кафедри Конструктивної географії і картографії Львівського Національного Університету імені Івана Франка (Львів, 14–16 травня 2015). — Львів, 2015. — 275 с.

Рекомендовано до друку Вченою радою географічного факультету Львівського Національного університету імені Івана Франка (протокол № 3 від 22 квітня 2015 року)

Рецензенти:

Доктор географічних наук, Професор Олександр Дмитрук
Доктор географічних наук, Професор Анатолій Мельник

Матеріали надруковані в авторській редакції.

Оформлення обкладинки: Тетяна Чорновус

Макетування: Андрій Михнович

Приходько М. М. КОНСТРУКТИВНО-ГЕОГРАФІЧНІ ПРИНЦИПИ СТАЛОГО ЗЕМЛЕКОРИСТУВАННЯ ТА РОЗРОБЛЕННЯ ПРОЕКТІВ ЗЕМЛЕУСТРОЮ	121
Дем'яненко С. О. ОПТИМІЗАЦІЯ ПРИРОДОКОРИСТУВАННЯ В ЗОНІ ВПЛИВУ ХМЕЛЬНИЦЬКОЇ АЕС	124
Кравців С. С. МЕТОДОЛОГІЧНІ ПРИНЦИПИ І МЕТОДИЧНІ ПІДХОДИ ДО ВИЗНАЧЕННЯ ТА ПРОГНОЗУВАННЯ РУХІВ І ДЕФОРМАЦІЙ ЗЕМНОЇ ПОВЕРХНІ НА ОСНОВІ ГЕОДЕЗИЧНИХ ДАНИХ	128
Ситник О. І., Слободянюк Ю. В. ПРОБЛЕМИ Й ПЕРСПЕКТИВИ РОЗВИТКУ ТУРИЗМУ ТА РЕКРЕАЦІЇ НА РІЧЦІ ПІВДЕННИЙ БУГ У МЕЖАХ НЕМИРІВСЬКОГО РАЙОНУ ВІННИЦЬКОЇ ОБЛАСТІ	130
Дяків В. О., Білик Н. Т. МІНЕРАЛОГІЧНА ОЦІНКА ПРИДАТНОСТІ ДО СПЕЛЕОТЕРАПЕВТИЧНОГО ЛІКУВАННЯ ВИРОБЛЕНОГО ПРОСТОРУ РУДНИКА № 1 СТЕБНИЦЬКОГО ГХП «ПОЛІМІНЕРАЛ» ЗА РЕЗУЛЬТАТАМИ ЕКСПЕРИМЕНТАЛЬНОГО МОДЕЛЮВАННЯ ПРОЦЕСІВ ВЗАЄМОДІЇ СОЛЯНИХ ТА ГЛИНИСТИХ АЕРОЗОЛЕЙ	136
Брусак В. П. МЕТОДОЛОГІЯ І МЕТОДИ ФУНКЦІОНАЛЬНОГО І РЕЖИМНОГО ЗОНУВАННЯ НАЦІОНАЛЬНИХ ПРИРОДНИХ ПАРКІВ	140
Колодницька Р. В. СТІЙКІСТЬ ПРИРОДНИХ ТЕРИТОРІАЛЬНИХ СИСТЕМ ДО АНТРОПОГЕННИХ НАВАНТАЖЕНЬ	145
Головчак В. Ф. НАЛАГОДЖЕННЯ КОМПЛЕКСНОГО ЕКОЛОГО-ГЕОЛОГІЧНОГО МОНІТОРИНГУ ТЕХНОГЕННОЇ ГЕОСИСТЕМИ В РАЙОНІ КАЛУШ-ГОЛИНСЬКОГО РОДОВИЩА КАЛІЙНИХ РУД	148
Головчак В. Ф. НОВІ РЕСУРСИ ТЕХНОГЕННОЇ ГЕОСИСТЕМИ В РАЙОНІ КАЛУШ-ГОЛИНСЬКОГО РОДОВИЩА КАЛІЙНИХ РУД	152
Кричевська Д. А. НАЦІОНАЛЬНІ ПРИРОДНІ ПАРКИ ЗАХІДНОЇ УКРАЇНИ: ЕТАПИ ФОРМУВАННЯ МЕРЕЖІ ТА ОСОБЛИВОСТІ СУЧАСНОГО ФУНКЦІОНУВАННЯ	160
Іванов Є. А. ПІРНИЧОПРОМИСЛОВІ ТЕРИТОРІЇ ЯК ОБ'ЄКТИ КОНСТРУКТИВНО-ГЕОГРАФІЧНОГО ДОСЛІДЖЕННЯ	164
Сулік Л. В. ПРОЕКТ МАРШРУТУ ЕКОЛОГІЧНОЇ СТЕЖКИ «НА КОРДОНІ ТРЬОХ ДЕРЖАВ», ПРОКЛАДЕНОГО В МЕЖАХ ШАЦЬКОГО НАЦІОНАЛЬНОГО ПРИРОДНОГО ПАРКУ	171
Мкртчян О. С. ЗНАЧЕННЯ СУБ'ЄКТИВНОГО АСПЕКТУ ПРОСТОРОВИХ ВІДНОШЕНЬ В КОНСТРУКТИВНІЙ ГЕОГРАФІЇ	174
Божук Т. І. ЕКОТУРИСТИЧНА ДІЯЛЬНІСТЬ (НА ПРИКЛАДІ БЛАГОДІЙНОГО ФОНДУ «ЕКО-МИЛОСЕРДЯ»)	178

методологію дослідження динамічних систем, теорію зворотних задач математичної фізики та ідентифікації складних систем, вирішуючи задачі саме цього класу. Ця парадоксальна обставина обумовлена появу великої кількості інтуїтивних способів : прийомів розв'язання подібних задач. Останні не опираються на єдину методологію, не пов'язані між собою, а їх результати важко співставні. При цьому, в них не приділяється належна увага питанням чіткості і надійності рішень, визначенню меж їх застосування, питанням створення ефективних алгоритмів для автоматизованих систем обробки та інтерпретації результатів спостережень.

Стосовно побудови структури прогнозу моделі рельєфу, то тут, мабуть, існує два підходи.

1. Побудова моделі рельєфу з фізичної точки зору, яка базується на безпосередньому аналізі геологічних даних.

2. Побудова моделі з позиції «чорного ящика» або функціонального підходу. коли без знання фізичної природи і механізмів процесу із параметричного класу моделей вибирається адекватна модель, яка найкраще представляє результати. При такому підході модель може і не мати фізичного змісту, але вона дозволяє прогнозувати стан рельєфу [4].

Задачі прогнозування деформацій рельєфу та інженерних споруд можна вирішувати на основі сучасної теорії динамічних систем. При цьому доцільно використовувати апарат теорії динамічних систем для прогнозування за геодезичними даними рухів земної поверхні і просядок споруд.

Щоби уникнути надмірного ускладнення моделі і забезпечити отримання практичних результатів прогнозу параметрів та впливу деформаційних процесів на техногенний рельєф, доцільно враховувати лише кількісні динамічні зв'язки між підсистемами «рельєф - середовище», а структуру цих зв'язків можна вважати незмінною. По цій же причині випадкові процеси впливу на динаміку зміни рельєфу не враховуються, що є допустимим у зв'язку з незначною мінливістю структури.

Література

1. Есиков Н.П. Тектофизические аспекты анализа современных движений земной поверхности. / Н.П. Есиков. – Новосибирск : Наука. Сиб. Отд-ние, 1979. – 183 с.
2. Панкрушин В.К. К теории динамической геодезии. / Панкрушин В.К. – Труды НИИГААиК, том 24, 1971. – С. 75-86.
3. Панкрушин В.К. Оперативная обработка и интерпретация многомерных временных рядов геодезических наблюдений современных движений земной коры. / В.К. Панкрушин, Е.А. Васильев. – Вулканология и сейсмология. 1985, №6 – С. 80-90.
4. Резников А.П. Предсказание естественных процессов обучающейся системой. Новосибирск : Наука. 1982. – 288 с.

УДК 379.85(447.44)

ПРОБЛЕМИ Й ПЕРСПЕКТИВИ РОЗВИТКУ ТУРИЗМУ ТА РЕКРЕАЦІЇ НА РІЧЦІ ПІВДЕННИЙ БУГ У МЕЖАХ НЕМИРІВСЬКОГО РАЙОНУ ВІННИЦЬКОЇ ОБЛАСТІ

О. І. Ситник, Ю. В. Слободянюк

*Уманський державний педагогічний університет імені Павла Тичини, м. Умань,
Україна, sytnyukuman@gmail.com*

Постановка проблеми. Туристично-рекреаційна діяльність, набуваючи рис масового соціально-економічного явища, відіграє важливу роль у регіональному розвитку [8]. Зважаючи на кризову ситуацію в світі загалом та в Україні, зокрема, велика кількість людей віддає перевагу відпочинку недалеко від місця свого проживання. Якість такого відпочинку залежить від рекреаційного потенціалу території. Як відомо, однією з найважливіших складових рекреаційних ресурсів є гідрологічна мережа. Тому, розвиток туризму, що передбачає використання різноманітних водойм, потребує фактичного вивчення водних рекреаційно-туристичних ресурсів та розуміння їх сутності [4].

Аналіз останніх досліджень. Питання рекреаційно-туристичного використання річок у різних регіонах України все більше привертає увагу науковців. Проте результати досліджень носять загальний характер і, переважно, на регіональному рівні. Зокрема, дослідження рекреаційних ресурсів річок здійснювали такі науковці, як Бейдик О. О [1], Фоменко Н.В. [5], Масляк П.О. [8]. Рекреаційним можливостям районного рівня увага практично не приділяється, хоч відпочинок у межах «своїх» регіонів є наймасовішими.

Метою дослідження є вивчення проблем та перспектив використання річки Південний Буг з рекреаційною метою у межах Немирівського району.

Виклад основного матеріалу. В найпростішому розумінні, туристично-рекреаційні ресурси, це ті ресурси, що використовуються в туристично-рекреаційній сфері [4]. Можна виділити їх дві основні групи: природні та антропогенні. До природних ресурсів належать геологічні, орографічні, кліматичні, водні, біотичні, ландшафтні, до антропогенних – історичні, індустриальні, архітектурні. Також слід виділити окрему групу подієвих ресурсів, що пов'язані з проведенням різних культурних та політичних подій.

Південний Буг є найбільшою річкою України, що тече виключно на її території. Із 806 км загальної довжини, майже 70 км, припадає лише на Немирівський район (рис. 1) [2], у межах якого, річка характеризується різкими змінами ширини та глибини русла. Так, поблизу с. Сокілець, через виходи кристалічних порід Українського щита, течія бурхлива та, порівняно, швидка (рис. 2 а), а біля села Зяньківці, вона набуває рис типово рівнинної річки (рис. 2 б).

Наявність натуральних урочищ річища сприяють організації водних видів відпочинку. Температурний режим води дозволяє пляжному сезону тривати понад 3 місяці, упродовж яких середня добова температура не опускається нижче + 15 °С [3]. Прикладами є дитячі табори у селах Коржівка та Сокілець. Проте, проблемою залишається обмежена кількість належно облаштованих зон масового відпочинку.

Перспективним з цієї точки зору є проект побудови на території колишньої садиби польського шляхтича графа Миколи Потоцького готельного комплексу "Сокілець" (рис. 3) . Комплекс мали спорудити за два роки. У графському млині планувалось облаштувати готель "Вотервіль" на 120 номерів, у зернохосовищі – ресторан. Також, проектувався конференц-зал, критий басейн, спа-салон, озеро. На місці знесеної контори й майстерні – ділянка для прогулянок [7]. Проте, будівництво зупинилось лише на підготовчих роботах і доля амбітного проекту залишається невідомою.

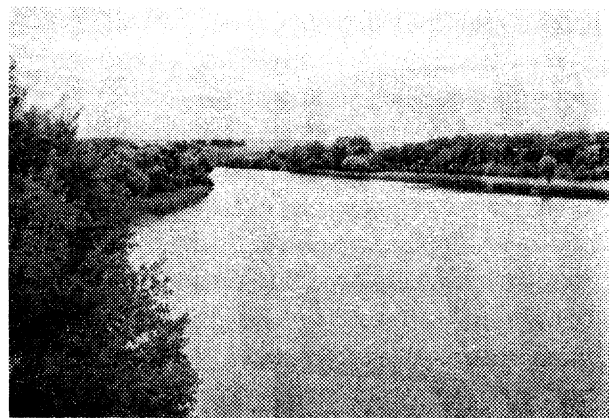
Неабиякою принадою для туристів є швидкість течії та наявність порогів, завдяки яким створюються умови для одного з екстремальних видів спорту – сплаву на туристичних катамаранах та рафтах. Південний Буг є другою за популярністю великою річкою, після Дністра, серед поціновувачів цього виду спорту (рис. 4) . Окрему категорію туристів приваблює флора та фауна річки.



Рис. 1. Карта Немирівського району Вінницької області



а



б

Рис. 2. Південний Буг поблизу с. Сокілець (а) та с. Зяньківці (б)

Задля збереження цієї природної краси та однорідності важливим є необхідність створення Регіонального ландшафтного парку «Середнє Побужжя». Згідно проекту його площа має складати понад 5,5 тис. га і включати території Немирівського, Тиврівського та Тульчинського районів. Відповідне наукове обґрунтування на створення регіонального ландшафтного парку «Середнє Побужжя»

підготовлено фахівцями Вінницького державного університету імені Михайла Коцюбинського, Інституту зоології ім. І.І. Шмальгаузена НАН України, Інституту ботаніки ім. М.Г. Холодного НАН України, Національного дендрологічного парку «Софіївка» та спеціалістами Державного управління охорони навколишнього природного середовища [2]. Основою означеного парку мають стати пороги Південного Бугу, сформовані в тих місцях, де на поверхню дна річки виходять кристалічні породи Українського щита. Окремі брили граніту піднімаються над водою до 1,5 метрів, утворюючи каскади [3].

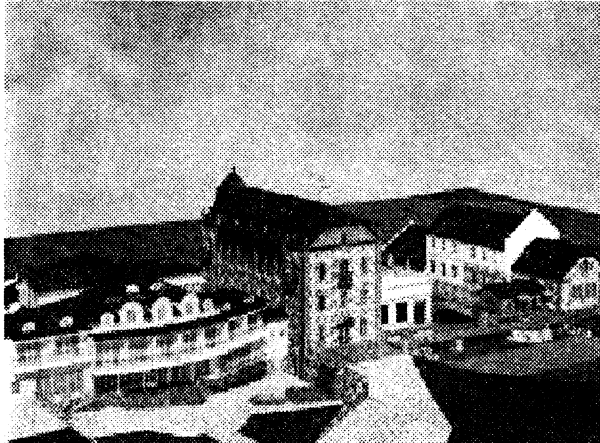


Рис.3. Проект готельного комплексу «Сокілець»



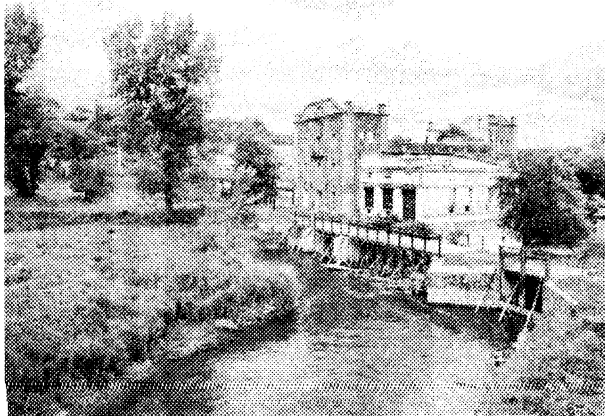
Рис.4. Рафтинг на р. Південний Буг

Створення такого ландшафтного парку є важливим не лише для Немирівського району, а й для країни загалом, адже Південний Буг – єдина в Центральній Європі рівнинна річка, де пороги збереглися у своєму незміненому природному стані. Сучасний рослинний покрив території формують представники бореальної (тайгової), неморальної (широколистих лісів), понтичної (степової) флори. Зустрічаються тут також рідкісні ендемічні та реліктові види. Як субмеридіональний екологічний коридор, долина річки Південний Буг має велике значення для збереження біотичного розмаїття, потребує захисту й раціонального використання своїх ресурсів [6].

Створення парку дозволить не тільки зберегти природні ландшафти, рослинний й тваринний світ долини Південного Бугу, але й дати новий напрямок економічного розвитку території як зони зеленого та сільського туризму.

З наведених фактів, стає зрозуміло, що природна привабливість Південного Бугу досить значна. Водойма також багата і антропогенною складовою рекреаційних ресурсів. Нажаль, більшість цікавих для туристів об'єктів створені людиною в минулому. Таким є старий вальцевий млин в с. Сокілець (рис. 5), побудований на початку ХХ ст. На правому березі, на терасах, поблизу с. Печера, розташований дендропарк Болеслава Щенсни-Потоцького – історична пам'ятка ХVІІІ ст., де знаходиться усипальниця Потоцьких (рис.6), єдиний на Поділлі шедевр архітектора В'ячеслава Городецького. На тому ж скелястому березі стоїть дерев'яна козацька церква, один із об'єктів, що також приваблює туристів.

Як зазначалось, можна виділити окрему групу так званих подієвих ресурсів, пов'язаних із проведенням різних культурних та політичних заходів. У 2007-2009 рр. на заплаві Південного Бугу, поблизу с. Воробіївка, проводився міжнародний етнофестиваль «Шешори». На жаль, місце проведення після трьох років було змінено, проте багато учасників фестивалю і досі приїжджають на річку, захоплюючись її красою. У тому ж таки селі, з 2012 р. до Дня незалежності України проводиться фестиваль «Скарби Поділля» (рис. 7).



**Рис. 5. Старий вальцевий млин
(с. Сокілець)**



**Рис. 6. Дендропарк Болеслава
Щенни-Потоцького (с. Печера)**

У с. Печера з 2007 р., на березі річки, проводиться фестиваль етно- та рок-музики (рис. 8). Кілька тисяч бажаючих, щороку збираються на початку серпня взяти участь у вражаючому дійстві. Звичайно, це популяризує Південний Буг, як місце для відпочинку, створюючи чудову рекламу, адже у фестивалі беруть участь представники не тільки Немирівського району та Вінницької області, а й усієї України та зарубіжжя.



Рис.7 Фестиваль «Скарби Поділля»



Рис. 8 Рок-фестиваль «Млиноманія»

Антропогенна діяльність в минулому, сприяє проведенню водних видів відпочинку і зараз. Наочним прикладом є водовідвідний канал річки у тому ж такт с. Сокілець, де щорічно розігрується кубок України з техніки водного плавання.

Звичайно, крім природних та антропогенних ресурсів, важливим для рекреації є формування відповідної інфраструктури та економічні чинники. У цьому аспекті виявляються, як негативні, так і позитивні тенденції. Характерною особливістю Південного Бугу у межах Немирівського району є затоплення незначних площ під час повеней і паводків. Поблизу заплави розгашовано достатньо сіл, з розгалуженою мережею шляхів сполучення і закладами торгівлі, що дає змогу забезпечувати туристів певними послугами і зручностями з точки зору відпочинку. Взагалі, прилеглі до Південного Бугу населені пункти, сприяють створенню потужної системи для розвитку туризму. Так, м. Немирів та смт. Брацлав мають чимало цікавих для рекреантів об'єктів, що пояснюється їх минулим. Завдяки багатій історії, в цих населених пунктах збереглися унікальні пам'ятки архітектури: в Немирові – палац графині Щербатової (рис. 9), кілька водяних млинів; в Брацлаві – маєток Потоцьких, Брацлавська ГЕС (рис. 10). Також, Брацлав є батьківщиною засновника хасидизму Раббі Нахмана, завдяки чому щороку сюди приїжджають тисячі паломників.

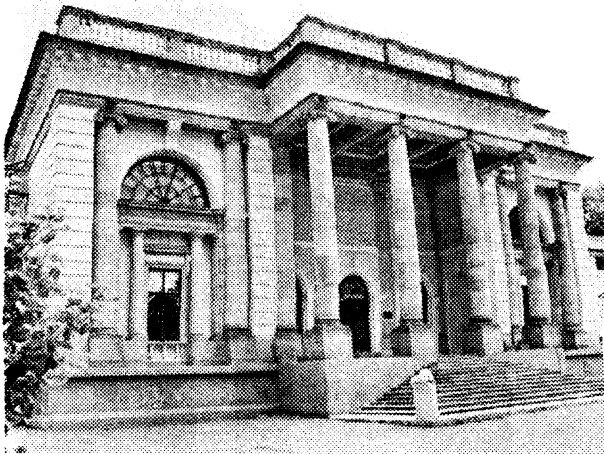


Рис. 9. Палац графині Щербатової

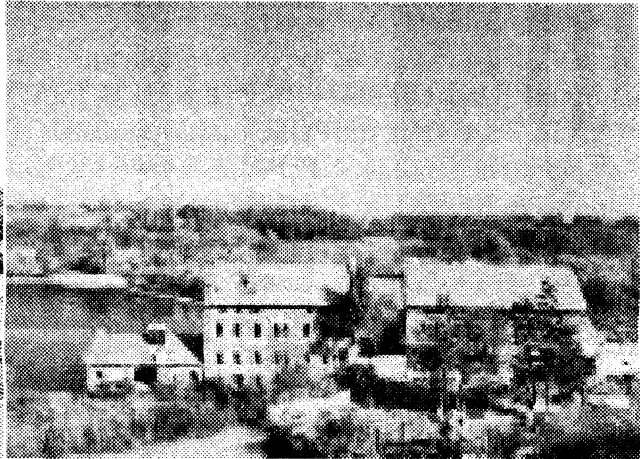


Рис. 10. Брацлавська ГЕС

Рекреаційна привабливість Південного Бугу в Немирівському районі є досить значною, як в природному, так і антропогенному плані, проте, поряд з позитивними чинниками існує багато проблем, а саме – економічних та соціальних. Це відсутність програм, проєктів, або неналежна їх реалізація, щодо розвитку не тільки туризму, а й звичайного відпочинку. Відсутність роботи змушує молодь виїжджати до інших населених пунктів та безпосередньо в м. Немирів. Тому більшість сіл занепадають, кількість жителів швидко зменшується. Низькі доходи населення, змушують людей постійно працювати, і на належний відпочинок, немає ні часу, ні ресурсів. Певною проблемою для розвитку санітарно-курортної діяльності на березі Південного Бугу є природна радіоактивність гранітів. Необхідна належна підтримка з боку держави з метою формування економічної зацікавленості місцевих підприємців у розвитку рекреаційної сфери.

Література

1. Бейдик О. О. Рекреаційно-туристські ресурси України: методологія та методика аналізу, термінологія, районування: монографія / О. О. Бейдик. – К.: Видавничо-поліграфічний центр «Київський університет», 2001. – 395 с. 91-98.
2. Воловик В. М. Функціональне зонування регіонального ландшафтного парку «Середнє Побужжя» // Наук. записки Вінницького держ. пед. ун-ту ім. Михайла Коцюбинського, Серія: Географія. – 2008. – Вип. 15. С.
3. Гавриков Ю.С. Водний фонд Вінницької області: Довідник / Ю. С. Гавриков, О. М. Коник. – Вінниця, 2003. – С. 18-19.
4. Денисик Г. Природа Вінниччини / Г. Денисик. – Вінниця: Консоль. – 2009. – 136 с.
5. Любіцева О.О. Туристичні ресурси України: Навчальний посібник / О. О. Любіцева, Є.В.Панкова, В. І. Стафійчук – К.: Альтерпрес. – 2007. – 369 с.
6. Масляк П.О. Рекреаційна географія: навч. посіб./ П.О. Масляк. – К.:Знання, 2008. – С. 16-18, 77-78.
7. Мудрак О. В. Теоретико-методологічні засади створення регіонального ландшафтного парку «Середнє Побужжя» як об'єкту екологічної мережі Вінницької області (1 частина) // Зб. наук. праць Вінницького держ. аграрн. ун-ту. – Вінниця, 2006. - № 26. – С. 24.
8. У Сокильці на Млині буде перший на Вінниччині 4-зірковий готель [Електронний ресурс] / Р. Ковальський. – ВИННИЦА.info. -23 лютого 2011. – Режим доступу: http://www.vinnitsa.info/all_comments_5706.html.