

ГОРОХІВСЬКИЙ П.І.

ВИВЧЕННЯ КУРСУ
„АРХЕОЛОГІЯ”
У ВИЩІЙ ШКОЛІ

Умань 2014

УДК 378.147 (075.8)
ББК 74 580.2 я 73
Г 70

Рецензенти:

Ладиченко Т.В., кандидат історичних наук, професор, завідувач кафедри методики викладання історії та суспільствознавчих дисциплін Національного педагогічного університету імені М.П. Драгоманова.

В.В. Сокирська, канд. іст наук, доцент кафедри загальної історії УДПУ імені Павла Тичини.

*Рекомендовано до друку на засіданні ради історичного факультету
Уманського державного педагогічного університету імені Павла Тичини.
Протокол № 2 від 25 вересня 2014 р.*

Предмет „Археологія” посідає важливе місце у системі дисциплін фахової підготовки вчителя і має велике значення для його професійного становлення.

У посібнику відповідно до навчальної програми визначено предмет, мету і завдання курсу загальної археології, розкрито методику підготовки до семінарських занять, виконання завданьсамостійної роботи, запропоновано ряд тестових завдань для самоперевірки.

Розраховано на студентів I курсу історичного факультету денної та заочної форм навчання.

Горохівський П.І. Археологія: Навчально-методичний посібник для студентів денної та заочної форми навчання. / П.І. Горохівський. – Умань: ПП Жовтий О.О., 2014. – 132 с.

УДК 378.147 (075.8)
ББК 74 580.2 я 73

ЗМІСТ

ПЕРЕДМОВА.....	4
ПРОГРАМА КУРСУ.....	7
ОРГАНІЗАЦІЯ РОБОТИ НА СЕМІНАРСЬКИХ ЗАНЯТТЯХ.....	12
ТЕМИ СЕМІНАРСЬКИХ ЗАНЯТЬ.....	13
РЕКОМЕНДАЦІЇ З ПІДГОТОВКИ ДО СЕМІНАРСЬКИХ ЗАНЯТЬ.....	16
Тема 1. Предмет і завдання археології як історичної науки.....	16
Тема 2. Археологічні пам'ятки та методика їх дослідження.....	23
Тема 3. Європа та Близький Схід в епоху палеоліту та мезоліту.....	30
Тема 4. Європа та Близький Схід в епоху неоліту.....	37
Тема 5. Європа в епоху енеоліту.....	43
Тема 6. Європа в епоху бронзи.....	49
Тема 7. Епоха раннього заліза в Європі.....	55
Тема 8. Археологія Північно-Східної Європи, Середньої Азії та Закавказзя.....	63
Тема 9. Археологія Азії та Африки.....	69
Тема 10. Найдавніші цивілізації Америки.....	77
САМОСТІЙНА РОБОТА СТУДЕНТІВ.....	83
ТЕМИ ДЛЯ САМОСТІЙНОЇ РОБОТИ З КУРСУ „АРХЕОЛОГІЯ”.....	91
ОЧІКУВАНІ ВІДПОВІДІ НА ЗАПИТАННЯ І ЗАВДАННЯ САМОСТІЙНОЇ РОБОТИ З КУРСУ „АРХЕОЛОГІЯ”.....	93
ТЕМИ ІНДИВІДУАЛЬНЕ НАВЧАЛЬНО-ДОСЛІДНОГО ЗАВДАННЯ.....	122
ТЕСТИ ДЛЯ ПІДСУМКОВОГО КОНТРОЛЮ.....	124
ЛІТЕРАТУРА ДО КУРСУ.....	131

ПЕРЕДМОВА

Створення в Україні високорозвинутого громадянського суспільства, розбудова суверенної і незалежної, демократичної держави потребують суттєвих змін у підходах до формування нового покоління громадян України. Завдання щодо модернізації процесу навчання ставить проблему вдосконалення організації вивчення курсу „Археологія”.

Сучасний вчитель історії потребує поглибленої фахової підготовки з різних історичних дисциплін і зокрема археології. Він повинен знати археологічні епохи, культури, головні археологічні пам'ятки світового рівня і України. Вчителю необхідне усвідомлення різноманітних історичних джерел і методики їх обробки, оскільки на сьогодні археологія використовує велику кількість методів отримання і обробки матеріальних джерел, зокрема природничих наук, і математику, і комп'ютерну технологію тощо.

Предмет вивчення археології – історія людства та закономірності його розвитку на підставі речових (археологічних джерел). Вивчення історії вимагає знання основ загальносвітової історії розвитку матеріальної культури і її головних етапів і порівняння їх із головними етапами розвитку культури на території України.

Не можна собі уявити викладання історії давніх часів без використання інформації, яку надають археологічні дослідження. Міждисциплінарний зв'язок знаходить свій прояв у залученні основних наукових понять та фактичного матеріалу з таких дисциплін, як історія первісного суспільства, етнологія, історія Стародавнього Сходу, історія Греції і Риму, давня історія України. У свою чергу археологія надає студентам можливість залучати і використовувати фактичний матеріал з історії культури, хронології та періодизації всіма перерахованими вище навчальними дисциплінами.

Важливе значення має фахова археологічна підготовка для сільських вчителів, які постійно стикаються із археологічними матеріалами, що ілюструють історію їх власного краю. Вчителі на місцях тісно пов'язані із створенням місцевих краєзнавчих музеїв, вагому частину матеріалу у яких займають саме археологічні матеріали. Все це переконливо доводить наскільки

важливим є викладання курсу „Археологія” не тільки у класичних університетах, де існує відповідна спеціалізація, але і обов’язково у педагогічних закладах.

Мета навчальної дисципліни – надати студентам необхідний обсяг знань для уміння самостійно реконструювати історичний розвиток людських спільнот на підставі речових джерел та розпізнавати за окремими ознаками належність пам’яток до конкретних археологічних культур та історичних епох.

Основними завданнями навчальної дисципліни є: ознайомити студентів з предметом, змістом, завданням археології як самостійної історичної науки, основними поняттями теоретичної та польової археології, категоріями матеріальної культури, основними видами пам’яток, основними археологічними культурами та історією їх досліджень, сформувані у студентів уміння та навички використання знань з археології у процесі викладання історії у школі.

Вимоги до знань та вмінь студентів. Студенти повинні знати:

- методичні та теоретичні засади сучасної археології;
- археологічну періодизацію та її конкретне застосування по відношенню до старожитностей;
- основні ознаки різних археологічних культур та особливості їх наукового дослідження;
- термінологічно-понятійний апарат, що застосовується для опису різних груп артефактів;
- загальні принципи історичних, палеоекономічних, палеосоціальних і т.п. реконструкцій на підставі археологічного матеріалу;
- усвідомлювати місце періоду в історії населення Європи;
- мати уявлення про виробництво, суспільну структуру, світогляд носіїв археологічних культур різних історичних епох.

Студенти повинні вміти:

- опрацьовуючи тематичну літературу, самостійно збагачувати свій науковий та творчий потенціал, застосовувати прогресивні та раціонально виважені методи оволодіння знаннями;
- орієнтуватись у європейській археологічній літературі щодо проблем археології, відбирати з інформації найголовніше, вміти систематизувати її;

- працювати з науково-методичними посібниками.
- описувати та класифікувати основні категорії археологічного матеріалу;
- вміти застосовувати різні методики для створення реконструкцій історичного рівня.

Зазначена навчальна дисципліна вивчається на першому курсі історичного факультету.

На вивчення курсу „Археологія” відводиться 2 кредити –72 годин, із них 22 години – лекційних, 20 годин – семінарські заняття, 30 годин – самостійної та індивідуальної роботи.

Даний посібник містить програму курсу, плани семінарських занять, питання для опрацювання, можливі практичні завдання до кожної теми, рекомендації для підготовки відповідей та короткий їх зміст, завдання самостійної роботи і можливі відповіді на них, питання для підсумкового повторення.

Розрахований на студентів I курсу історичного факультету денної та заочної форм навчання.

ПРОГРАМА КУРСУ

Змістовий модуль I. Основи Археології. Кам'яний вік на території Європи.

Тема 1. Вступ. Предмет і завдання археології.

Місце і роль археологічних досліджень у розвитку історичних знань. Залишки культури стародавніх суспільств – частина культурної спадщини народів. Археологічні пам'ятки. Охорона археологічних пам'яток. Державний контроль за археологічними дослідженнями. Музеефікація археологічних матеріалів.

Зачатки археології. Термін „археологія” Платона. Уявлення про „три віки” Лукреція Кара. Антична археологія. Перші видання старожитностей. Розвиток археології в ХІХ–початку ХХ ст.. Відкриття старожитностей Єгипту. Археологія Єгипту і Месопотамії. Роботи Ю. Томпсона, Дж. Леббока по систематизації старожитностей первісного суспільства, розподіл їх за ознаками матеріалу та техніки. Розкопки у європейських країнах. Першопочатки середньовічної археології. Розвиток археології в ХХст. Становлення основних напрямків археології. Вивчення пам'яток кам'яного віку, епохи палеометалів. Розвиток теоретичних досліджень в європейській та американській археології. Археологія Росії в кінці ХІХ-ХХ столітті.

Тема 2. Пам'ятки археології та методика їх дослідження

Об'єкти археологічного дослідження. Археологічні пам'ятки як частина предметного світу стародавніх суспільств.

Різні види археологічних пам'яток: поселення та окремі житла, поховання, святилища тощо. Поняття „археологічний комплекс”. Культурний шар, планіграфія, стратиграфія матеріальних решток, залишки споруд: жител, поховань, виробництв. Методологія та методика археологічних досліджень (розвідка об'єктів, польові розкопки, камеральна обробка пам'яток матеріальної культури). Охоронні заходи. Польова документація.

Тема 3. Палеоліт

Пам'ятки кам'яного віку на території Європи. Періодизація. Абсолютний та відносний вік. Сучасні методи датування. Дослідження кам'яного віку.

Визначення палеоліту. Сучасні концепції антропогенезу. Роль природних умов у становленні людини. Рушійні сили

антропогенезу, становлення виробництва і суспільства. Хабіліси. Архантропи. Палеоантропи. Неандертальці. Кроманьйонці та грімальдійці. Ашельська доба. Динаміка розвитку матеріальної культури у ранньому віці. Мустьєрська доба. Кременева індустрія. Типи кам'яних знарядь праці. Зародження духовної культури. Палеолітичні пам'ятки на території Європи.

Геологічний вік, палеографічні умови. Нові прийоми обробки каменю. Основні групи, категорії та типи виробів з каменю. Розповсюдження пам'яток пізнього палеоліту на території Європи. Культурні зони, культури та локальні варіанти пізнього палеоліту, їх зміст. Господарство, побут і духовна культура пізньопалеолітичної людини.

Тема 4. Мезоліт.

Післяльодовиковий період. Утворення сучасної фізико-географічної зональності. Розселення людини в епоху мезоліту. Загальна характеристика епохи мезоліту. Дослідження мезолітичних пам'яток. Перехідний характер виробництва. Мезолітичні пам'ятки на території Європи. Культурні провінції та археологічні культури в Україні. Типи поселень, господарство. Кременева індустрія мезолітичних стоянок. Мезолітичні стоянки степової та лісостепової зон. Криза мисливського господарства. Поява нових видів господарства. Суспільний розвиток. Поява племен.

Тема 5. Неоліт.

Природа та тваринний світ в епоху неоліту. Загальна характеристика епохи. „Неолітична революція”. Проблеми неоліту. Зародження і становлення землеробства. Основні зернові культури. Знаряддя праці. Скотарство. Стародавні тварини. Нове в обробці каменю: шліфування, пиляння, свердління. Виникнення прядіння і ткацтва. Кераміка. Типи посуду. Орнаментація. Перехід до осілого способу життя. Поселення і житла. Родова община. Племена. Релігійні культи і вірування епохи неоліту. Первісне мисливство.

Неоліт Європи. Три шляхи проникнення общинно-землеробського способу життя в Європу. Процес адаптації. Особливості неоліту у різних регіонах.

Керамічне виробництво. Типи посуду на території Європи.

Утворення телів в окремих регіонах Європи. Домобудування і типи жител. Неолітичні культури Європи.

Знаряддя праці. Джерела сировини. Техніка виготовлення. Світогляд, релігія, мистецтво людини кам'яного віку.

Поховальні обряди епохи неоліту.

Змістовий модуль 2. Епоха палеометалів.

Тема 6. Енеоліт.

Загальна характеристика епохи раннього металу. Значення відкриття металів та металургії міді та бронзи в історії людства. Визначення рубежів епохи ранніх металів. Техніка металообробки.

Загальна характеристика епохи міді. Риси матеріальної культури енеолітичної доби. Нові тенденції в економічному і соціальному розвитку людства. Виникнення специфічних систем землеробства і скотарства. Розвиток регулярного обміну, зародження ремесла. „Міська революція”. Виникнення найдавніших цивілізацій.

Енеолітичні культури Європи. Пам'ятки типу гумельниця. Територія та хронологія пам'яток. Поселення та типи жител. Господарство. Кам'яні та мідні вироби. Кераміка.

Культура лійчастого посуду. Локальні варіанти. Поселення, житла, могильники. Господарство, кам'яні та мідні вироби. Кераміка.

Культура кулястих амфор. Етапи розвитку. Локальні варіанти. Поховальні пам'ятки.

Полгарська та баденська культури. Характеристика поселень, матеріальної культури, могильників.

Суспільний устрій. Духовна культура.

Тема 7. Бронзовий вік.

Історія дослідження. Бронзовий вік як історична епоха. Основні риси епохи. Металургія бронзи. Проблеми сировини для металургії бронзи. Центри бронзолivarного виробництва.

Прогресивні риси у виробництві і господарстві, розвиток продуктивних сил суспільства. Перший великий суспільний поділ праці. Розвиток етнічних спільностей. Культури бронзового віку у Центральній та Західній Європі.

Пам'ятки, матеріальна культура. Характер господарства. Металургія. Своєрідність етнічних процесів. Духовна культура.

Європейський бронзовий вік. Греція, Егейський басейн і Крит. Просування бронзоліварних технологій на захід Європи.

Тема 9. Ранній залізний вік.

Загальна характеристика раннього залізного віку. Хронологія та періодизація. Металургія заліза. Криця, сталь, гартування заліза. Асортимент залізних виробів.

Поглиблення суспільного поділу праці. Розклад первіснородових відносин. „Варварські” ранньокласові суспільства, їх взаємовідносини з цивілізаціями античного світу та Близького Сходу. Дослідження раннього залізного віку.

Залізний вік. Європи. Гальштатська культура. Латенська культура. Залізний вік у норманців. Ювелірна справа. Монетна справа.

Поселення і житла

Тема 10. Археологія Азії та Африки.

Археологія Східної Азії. Історія вивчення. Перші дослідження. Найдавніше населення. Східна Азія. Синантроп. Ранні хлібороби й осілі збирачі. Культура дзьомон. Заняття населення. Прийшли населення. Керамічне виробництво. Культура Да-венькоу, культура Лян-чжу. Збирачі молюсків Японії.

Виникнення металургії. Культура династії Шан-Інь. Бронзоліварна справа. Культура епохи Чжоу. Китай епохи Цінь Шіхуанді.

Період яей в Японії. Формування давніх держав у період кофун. Держава Сілла.

Археологія Південної Азії. Найдавніше минуле Південної Азії в період кам'яного віку. Скотарство. Полювання і збиральництво.

Неолітичні культури у долині Інду. Хараппська цивілізація. Розкопки Мохенджо-Даро і Хараппи. Міста та їх забудова. Землеробство і скотарство. Ремесла і торгівля. Писемність хараппської культури. Релігійні культи і вірування. Структура хараппської цивілізації. Індоарійська і перська цивілізації.

Місце Африканського континенту в теорії еволюції людини.

Моноцентриські та поліцентриські теорії антропоцентризму. Перші археологічні культури Африки. Олдовайська культура. Ашельська культура. Сангойська культура. Культура стілбей. Культура смітфілд. Лупембська культура. Атерійська культура. Мустьєрська епоха в Африці.

Поширення іберо-мавританської (оранської) культури. Капсійська культура. Проблеми появи сапієнсів на Африканському континенті. Проблеми виділення африканської сім'ї мов.

Африка в епоху мезоліту. Перехід до окремих форм відтворюючого господарства. Цивілізація на території Сахари. Відтворюючі форми господарювання в районі Сахари. Пастуший неоліт півдня Кенії. Виникнення міської цивілізації на території Нільської долини. Культура Керми. Царство Куш. Виникнення аксумської цивілізації. Розвиток чорної металургії. Розвиток ремесла і торгівлі. Додержавні культури Східної Африки\

Культурний розвиток Африки.

Тема 11. Найдавніші цивілізації Америки

Археологічні дослідження Америки. Географічні райони континенту. Археологічні епохи Америки та їх характеристика: епоха каменю, формаційна, класична і пост класична епохи. Проблема заселення континенту. Шляхи проникнення в Америку азійських племен.

Основні культурні зони Північної Америки. Археологічна культура Сандія. Культура Кловіс. Культури поховальних насипів. Взаємопроникнення археологічних культур. Вудленд. Культури Аденна та Хоуп-велл. Культури храмових насипів у басейні Міссісіпі: Культура коулз-лемент, культура Гібсон.

Мисливські культури американських рівнин і Південно-Західної зони.

Культури ескімосів. Культура Дорсет.

Найдавніші культури Мезоамерики.. Ольмекська цивілізація. Цивілізація майя. Досягнення майя у господарському житті, ремеслах. Будівництво храмів. Місто-держава Теотіуакан. Тольтеки.

Культурні зони Південної Америки. Археологічні культури на території Перу, Чилі, Парагваю. Культура Уака Трієта.

Цивілізація мочіка. Царство Чіму. Держава інків. Культура Саледро. Культура Маражоаро.

ТЕМИ СЕМІНАРСЬКИХ ЗАНЯТЬ

Змістовий модуль 1 Основи археології. Кам'яний вік на території Європи

Тема 1. Предмет і завдання археології як історичної науки(2 год.).

Тема 2. Археологічні пам'ятки та методика їх дослідження (2 год.).

Тема 3. Європа та Близький Схід в епоху палеоліту та мезоліту(2 год.).

Тема 4.Європа та Близький Схід в епоху неоліту(2 год.).

Змістовий модуль 2. Епоха палеометалів

Тема 5. Європа в епоху енеоліту (2 год.).

Тема 6. Європа в епоху бронзи (2 год.).

Тема 7. Епоха раннього заліза в Європі (2 год.).

Тема 8.Археологія Північно-Східної Європи, Середньої Азії та Закавказзя (2 год.).

Тема 9. Археологія Азії та Африки(2 год.).

Тема 10. Найдавніші цивілізації Америки(2 год.).

ОРГАНІЗАЦІЯ РОБОТИ НА СЕМІНАРСЬКИХ ЗАНЯТТЯХ

Важливою складовою університетської освіти є семінарські заняття – форма навчального заняття, при якій викладач організовує дискусію навколо попередньо визначених тем, до котрих студенти готують тези виступів на підставі індивідуально виконаних завдань. Основне завдання семінарських занять з курсу „Спеціальні історичні дисципліни” полягає у обговоренні й засвоєнні закономірностей процесу історичного розвитку на теренах України і краю у дописемний період, загальних і особливих рис розвитку археологічних культур на території України і краю, дослідження проблеми антропогенезу і культурогенезу, з’ясування внеску давнього населення краю у розвиток матеріальної і духовної культури країни.

Під час підготовки до семінарських занять студенти повинні опанувати прийоми та методи самостійної роботи з джерелами інформації, засвоїти навички дослідної роботи.

Готуючись до семінарського заняття, необхідно опрацювати монографічні дослідження та наукові статті, які передбачені у рекомендованій літературі до кожного заняття, скласти конспект опрацьованих джерел та тези відповідно до сформульованих проблем, докладний план виступу, підготувати повідомлення або реферат на одну із запропонованих тем.

Працюючи з науковою літературою, слід користуватися порадами запорізького методиста С. Терно до роботи з джерелами інформації:

- здійсніть попередній огляд матеріалу: ознайомтесь із обсягом та проблематикою, структурними частинами;

- сформулюйте запитання до джерела: дуже часто проста трансформація назви дає можливість сформулювати адекватні запитання;

- прочитайте текст, шукаючи відповіді на сформульовані запитання;

- осмисліть прочитане, тобто встановіть зв’язки між новою інформацією і тією, що вже відома, спробуйте підібрати приклади до нових ідей;

- перекажіть основний матеріал, відповідаючи на запитання, що були сформульовані перед читанням;

– зробіть підсумковий огляд, пригадайте основні ідеї тексту та чітко сформулюйте відповіді на запитання.

Робота над складанням плану-конспекту та плану доповіді потребує ретельної праці з боку студента, вимагаючи залучення певних прийомів обробки інформації. Осмислене навчання потребує використання систематичних процесів для кодування та зберігання інформації у довготривалій пам'яті і для вилучення її звідти.

До таких способів відносяться: резюмування (узагальнення); уточнення (конкретизація); схематизація та організація. Резюмування – це спосіб вилучення основної ідеї частини або цілого тексту. Уточнення є протилежним процесом, оскільки збагачує абстрактне положення конкретними прикладами, ілюстраціями, кресленням, аналогією та ін. Схематизація уявляє собою рамки або код для структурування інформації для того, щоб її можна було і зрозуміти, і зберегти у пам'яті. Необхідно продумати, як зберегти у пам'яті хронологічний матеріал, як зафіксувати поняття і терміни тощо. Будь-яке твердження, яке студент збирається повідомити на занятті, повинно бути обов'язково доведене, спиратися на аргументи. Всі записи повинні бути оформлені у спеціальному зошиті для семінарських занять, а повідомлення чи реферати – здані викладачу або зберігатися у портфоліо студента, для пред'явлення викладачу у кінці вивчення курсу.

Порядок роботи на семінарському занятті. Семінарські заняття проводяться у формі бесіди, рецензування та обговорення рефератів, доповідей, передбачають дискусію з вузлових питань теми. На виступ студента з доповіддю на семінарському занятті відводиться від 5 до 10 хвилин. Доповідь повинна бути логічно завершеним, обґрунтованим і систематизованим викладом наукового питання, тобто необхідно чітко зазначити проблему, обґрунтувати її місце в археологічній науці, розкрити суть питання, зробити відповідні висновки.

Якщо студент виступив із доповіддю або емним чи дискусійним повідомленням, то такий виступ підлягає обговоренню у студентській групі та рецензуванню. Для реалізації даного порядку роботи студенти повинні підготувати дискусійні запитання доповідачу, брати участь в обговоренні,

рецензувати доповідь.

Отримані студентами оцінки за окремі семінарські заняття враховуються при виставленні підсумкової оцінки з даної навчальної дисципліни. Опанування матеріалом семінарських занять у повному обсязі є обов'язковим для кожного студента. У випадку неготовності або пропуску семінару (незалежно від причин) студент зобов'язаний самостійно опрацювати відповідну тему.

РЕКОМЕНДАЦІЇ З ПІДГОТОВКИ ДО СЕМІНАРСЬКИХ ЗАНЯТЬ

Тема 1. ПРЕДМЕТ І ЗАВДАННЯ АРХЕОЛОГІЇ ЯК ІСТОРИЧНОЇ НАУКИ (2 год.).

Завдання і очікувані результати: у ході підготовки студенти повинні *знати*: предмет, мету, завдання археології як самостійної історичної дисципліни; місце і роль археологічних досліджень у розвитку історичних знань; термінологічно-понятійний апарат, що застосовується для опису різних артефактів; знати історію зародження і розвитку археології, внесок вчених Росії і СРСР.

Повинні *вміти*: розкривати особливості археології як самостійної історичної науки; обґрунтувати її зв'язок з іншими науками; навчитися працювати з основними видами джерел і літератури курсу; навчитися готувати відповіді на питання семінарських занять.

Питання для обговорення:

1. Археологія – самостійна галузь історичних наук. Її особливості як науки.
2. Зв'язок археології з іншими науками.
3. Зародження і розвиток археології.
4. Археологія Росії-СРСР.

Можливі практичні завдання:

1. Скопіювати з Інтернету „Археологічний словник” У. Трампа і Брея.
2. Підготувати повідомлення про місце археології серед інших історичних дисциплін.
3. Підготувати реферат про внесок у археологічну науку одного з видатних європейських або вітчизняних вчених.
4. Скласти словничок термінів до теми.

Рекомендована література:

- Авдусин Д.А. Полевая археология СССР. – М., 1980.
Горохівський П.І. Археологія: Курс лекцій: Навчальний посібник. – Умань: ПП Жовтий О.О., 2011.– Лекція 1.

Чмихов М.О., Черняков І.Т., Кравченко Н.М. Археологія та стародавня історія України. – К., 1992.

Шовкопляс І.Г. Основи археології. – К.: Вища школа, 1972. – С.5, 6, 12.

Рекомендації для підготовки відповідей та короткий їх зміст

Готуючи відповідь на *перше питання*, слід звернути увагу на теорії походження людини та землі, а саме: *теологічну, еволюційну, космічну теорії*, на утворення перших цивілізацій на земній кулі, та їх подальшу долю та діяльність. Сучасна наука стверджує, що людське суспільство виникло з появою первісної людини майже 3 млн. рр. тому. Відтоді розпочалася історія людства.

Необхідно розкрити поняття „речові пам'ятки”. Речові пам'ятки давньоминулих епох вивчає окрема історична наука – *археологія*. Через це речові джерела часто називають археологічними пам'ятками.

Особливу увагу потрібно звернути на предмет, завдання та періодизацію археології як науки. Зокрема, *предметом археології* є вивчення історії людства відповідно до основних етапів розвитку його матеріальної культури (кам'яний, мідний, бронзовий, залізний віки), окремих археологічних пам'яток, комплексів, культур. *Завдання археології* полягає у всебічному вивченні історії племен і народів стародавніх епох – етнокультурного складу населення і розвитку продуктивних сил, виробничих відносин і соціального устрою, духовної культури, вірувань, мистецтва тощо.

Слід зауважити, що крім дослідження окремих аспектів стародавньої історії, археологія допомагає також з'ясувати глобальні проблеми, що становлять основу світогляду, сучасної людини (наприклад, проблеми антропогенезу, виникнення праці, появи людського суспільства, розвитку виробництва та переходу до відтворюючого господарства, розкладу первісного суспільства та появи держав).

Необхідно зазначити особливості археології як самостійної науки, які вирізняють її з-поміж інших наук.

1. Насамперед їй підвладні практично всі епохи. Особливу

цінність археологія становить для тих періодів, куди не сягає писемна історія.

2. Археологія всеосяжна не лише в часовому, а й у просторовому аспектах: скрізь, де жили люди, на будь-якій частині Землі лишилися сліди їхньої діяльності.

3. Важливою рисою археології є те, що вона спирається на об'єктивні закономірності зміни матеріального виробництва.

4. Як і кожна самостійна історична наука, археологія користується власною періодизацією. Вона враховує зміни в характері та обробці основних матеріалів, з яких виготовляли знаряддя праці, предмети побуту, зброю тощо. У відповідності до цього в археології виділяють три основні періоди (кам'яний, бронзовий, залізний віки), іноді до них додають і четвертий – мідний, а кожен із віків, у свою чергу, поділяють на окремі етапи.

Варто запам'ятати, як археологічна періодизація узгоджується із загальноісторичною і вміти її характеризувати.

При підготовці *другого питання*, потрібно визначити взаємозв'язок археології з іншими дисциплінами, насамперед історичними. Важко переоцінити і взаємозв'язки археології та писемної історії: велика кількість археологічних об'єктів і знахідок стала зрозумілою завдяки описам їх у писемних джерелах (маємо на увазі, зокрема, розповіді Геродота про скіфів на території нинішньої України, Павсанія– про Грецію та ін.)

Необхідно вміти розкрити взаємозв'язки археології з етнографією, *історією первісного суспільства, антропологією, історією мистецтва*. Археологія безпосередньо пов'язана і з *філософією*. Методи філософії становлять основу методології археології, остання ж сприяє розумінню найважливіших закономірностей взаємин людини й природи, формуванню світогляду людини, допомагає, зрештою, з'ясуванню самих методів філософії.

Значною мірою розвиток сучасної археології зумовлений допомогою їй із боку *природничих наук*, чії досягнення успішно впроваджуються під час як польових розкопок, так і подальшої обробки матеріалів.

Науки *палеогеологія, палеозоологія і палеоботаніка* вивчають кістки тварин та залишки рослин для відтворення ландшафтно-кліматичних умов відповідних епох та встановлення часу

виникнення скотарства і землеробства. Фізика та хімія допомагають у визначенні складу металевих, керамічних та інших виробів, часу пам'яток за залишками в них радіоактивних речовин, природного магнетизму тощо.

Далі необхідно охарактеризувати сучасний розвиток археології, вказати на значимість археологічних досліджень в розвитку інших дисциплін.

Розглядаючи *третє питання*, доцільно розкрити історію зародження і становлення археології як науки. Уперше термін „археологія” застосував в IV ст. до н.е. Платон, маючи на увазі науку про старожитності в самому широкому розумінні слова. Формування археології як науки пов'язано з двома основними моментами: по-перше – усвідомленням того, що матеріальні старожитності є свідченнями історії, тобто історичними джерелами, схожими за своєю функцією на писемні, і, по-друге, – відчуттям протяжності історії, яка реалізується у певних послідовностях.

Слід зазначити, що поштовхом до виникнення археології стало прагнення заволодіти раритетами – колекціонування. Грецький географ та історик Страбон засвідчує, що воно було досить поширеним у Римі і спричинило перші грабіжницькі розкопки задля продажу колекціонерам старожитностей.

За доби середньовіччя ініціативу колекціонування перехопила церква, яка організувала також перші розкопки з метою поповнення своїх скарбниць. Накопичення пам'яток минулого у церковних і світських зібраннях спричинило появу нового фаху – антикварія, знавця й систематизатора старожитностей.

Далі варто зупинитися на внеску у розвиток археології німецького вченого І.І. Вінкельмана, О.М. Радищева, датського археолога К. Томсена та інших, розробку системи „трьох віків”.

Зазначити, що у XIX ст. відбувається поділ археології на окремі частини: первісну, античну, східну та середньовічну. Перша з них вивчає пам'ятки й історію людства в первіснообщинну епоху, друга – античні пам'ятки і історію стародавніх Греції та Риму, третя – пам'ятки і історію рабовласницьких країн Близького і Середнього Сходу, Індії і Китаю, четверта – середньовічні пам'ятки різних країн.

Необхідно розкрити історію становлення періодичної системи Мортільє-Брейля.

Слід розкрити особливості розвитку археологічних досліджень в різних куточках світу, знати найбільш відомі пам'ятки минулого та історію їх відкриття.

Розглядаючи *четверте питання* потрібно вказати на період зародження інтересу до пам'яток старовини в російському суспільстві. Зокрема, велику увагу до пам'яток старовини у Росії виявив Петро I. У 1718 він в у двох указах розпорядився збирати знахідки „... у землі, або у воді... старі написи... стару... зброю, посуд та інше все, що зело старо й незвичайно...”. „Де найдуться, – писав він, – так всьому робити креслення, якщо знайдуть”. Відомий історик В.М. Татищев займався археологією і у 1739 видав одну з перших у світі інструкцій для археологічних розкопок. Інтерес до античних пам'яток в Росії особливо розвився, коли в другій половині XVIII ст. до складу Російської держави на півдні ввійшло Чорноморське узбережжя, багате знахідками античних речей. Перші наукові розкопки скіфського кургану зробив в 1763 р. генерал О.П. Мельгунов. Наприкінці XVIII ст. П.І. Сумароков почав дослідження давньогрецьких міст у Криму.

Слід показати історію зародження слов'янської археології, ознайомитися з основними центрами та діячами у цій царині. Одним з найважливіших центрів археологічної діяльності в Росії став Державний Історичний музей у Москві, створений у 1883 році. Значні колекції археологічних матеріалів зберігаються в Державному Ермітажі (Санкт-Петербург), Державному музеї образотворчих мистецтв ім. О.С. Пушкіна (Москва) і в ряді ін.

Провідним діячем слов'янської археології XIX ст. був І.Е. Забелін, який використовував матеріали Збройової палати для створення історії побуту Стародавньої Русі. Забелін багато зробив і для античної археології, а також розробив наукову методику розкопок великих курганів і показав, скільки важливих висновків можуть дати спостереження над шарами насипу.

Необхідно виділити основні досягнення російської археології. Результати вивчення бронзового століття Південного Сибіру викладені в працях С.В. Кисельова, а Кавказу й Закавказзя – у працях Б.А. Куфтїна й Є.І. Крупнова. Питанням

найдавнішої металургії міді й бронзи на Кавказі були присвячені роботи О.О. Іссена та інших вчених.

У радянський період видатний внесок у розвиток античної археології зробив академік С.О. Жебельов, що залишив ряд великих досліджень з історії античних держав Півдня СРСР. Дослідником древніх міст Причорномор'я був В.Д. Блаватський, автор ряду важливих узагальнюючих праць з античної культури й мистецтва. Значних успіхів у вивченні давніх племен Півдня Євразії домоглися фахівці зі скіфо-сарматської археології (Б.М. Граков, П.М. Шульц, К.Ф. Смирнов). Чудові Пазирикські кургани на Південному Алтаї були досліджені С.І. Руденко.

Необхідно назвати основні напрямки археологічних досліджень у радянський і пострадянський період, провідних вчених і їх внесок у науку.

Тестові завдання для самоперевірки:

1. *Що таке археологія:*

- А) відрізок часу в історії великого регіону
- Б) передача інформації від покоління до покоління
- В) наука, що вивчає історію людства на основі аналізу решток матеріальної культури
- Г) поняття, що характеризує в Європі й Азії період широкого використання бронзи

2. *Назвіть теорію походження Землі і людини:*

- А) геологічна;
- Б) еволюційна;
- В) космічна;
- Г) геологічна; еволюційна; космічна.

3. *Методологія якої дисципліни становить методологію археології?*

- А) Археологія;
- Б) Астрономія;
- В) Антропологія;
- Г) Палеоботаніка;

4. *Хто застосував уперше термін „археологія”?*

- А) Платон;
- Б) Арістотель;
- В) Демокріт;

- Г) Демосфен;
5. *Що вивчає історична наука археологія?*
- А) історію людства
 - Б) археологічні комплекси
 - В) речові пам'ятки давноминулих епох
 - Г) історію минулих часів
6. *Які власні ознаки має археологія як і будь-яка галузь знання?*
- А) предмет, джерела, методика;
 - Б) предмет, завдання, періодизація;
 - В) завдання, джерела, періодизація;
 - Г) методика, періодизація, завдання.
7. *В основу археологічної періодизації стародавньої історії покладено:*
- А) заняття первісної людини;
 - Б) природно-кліматичні умови;
 - В) антропологічний тип людини;
 - Г) матеріал виготовлення знарядь праці.
8. *В якому році в Росії була створена „Археологічна комісія”?*
- А) 1859;
 - Б) 1798;
 - В) 1854;
 - Г) 1917;

ДОСЛІДЖЕНЬ (2 год.).

Завдання і очікувані результати: у ході підготовки студенти повинні *знати*: основні терміни і поняття теми; основи методики археологічних досліджень; загальні принципи історичних, палеоекономічних, палеосоціальних та ін. реконструкцій на підставі археологічного матеріалу; види і способи археологічного датування.

Повинні *вміти*: характеризувати основні види археологічних пам'яток; застосовувати археологічну періодизацію по відношенню до старожитностей; користуватися відповідними до теми термінами і поняттями, працювати з рекомендованою літературою.

Питання для обговорення:

1. Пам'ятки матеріальної культури. Археологічна культура.
2. Культурний шар.
3. Методика археологічних досліджень.
4. Археологічне датування.

Можливі практичні завдання:

1. Скласти схему: „Археологічні пам'ятки”.
2. Підготувати повідомлення про методику організації і проведення польових археологічних досліджень.
3. Скласти бібліографію наукової літератури та інтернетвидань на дану тему.
4. Скласти словничок термінів до теми.

Рекомендована література:

Авдусин Д.А., Археологія СРСР – М., 1967; його ж. Археологічні розвідки й розкопки. – М., 1959.

У. Брей, Д. Трамп Археологический словарь. – М., 1990.

Горохівський П.І. Археологія: Курс лекцій: Навчальний посібник. – Умань: ПП Жовтий О.О., 2011.– Лекція 2.

Методика полевых археологических открытий. – М., 1983.

Мойгайт А.Л. Археология Западной Европы: В 2 т. – М., 1973: Т.1.

Чмихов М.О., Шилов Ю.А., Корнієнко П.Л. Археологічні

дослідження курганів. – К., 1989.

Чмихов М.О., Черняков І.Т. Хронологія археологічних пам'яток епохи міді-бронзи на території України. – К., 1988.

Чмихов М.О., Черняков І.Т., Кравченко. Археологія та стародавня історія України: Курс лекцій. Лекція 2. – К.,

Шовкопляс І.Г. Основи археології. – К.: Вища школа, 1972. – С. 6-10, 12-15.

Рекомендації для підготовки відповідей та їх короткий зміст

Перше питання слід розпочати з того, що археологія – наука, яка вивчає історію людства на основі аналізу решток матеріальної культури. Як самостійна наука, археологія має свої методи, найголовнішими серед яких є методи польових досліджень археологічних пам'яток. *Археологічними пам'ятками* вважаються всі матеріальні рештки діяльності людини або змінене людською працею (із слідами діяльності людини) природне середовище.

Далі охарактеризувати основні види пам'яток. Всі ці пам'ятки умовно поділяють на дві великі групи: *поселення* і *поховання*. Всі поселення класифікуються залежно від часу їх побутування і призначення на стоянки, селища, городища, сховища і міста.

Поховання здійснювалися за двома обрядами: *тілопоховання* (інгумація) та *тілоспалювання* (кремація). Якщо є кілька курганів – то це вже могильник. Розрізняють курганні могильники, гуртові могильники, курганні групи. Знаходять ще *мегалітичні споруди*: *дольмени*, *менгіри*, *кромлех* та інші.

Предметом археологічних досліджень також є: кам'яні баби (обличчя, руки, елементи одягу), малюнки на скелях, водогони, дороги системи зрошення, іригаційні споруди; святилища (храми, каплиці, скити), поховання і могильники.

Необхідно вміти пояснити термін „археологічна культура”. Це сукупність схожих пам'яток, обмежених певним простором і часом. *Назви* археологічних культур умовні й мають різне походження: наприклад, за назвою населеного пункту, де було виявлено матеріали певного зразка, за яскравою прикметою, наприклад посуду, за типом поховальних споруд.

Найдавніші археологічні культури виникли, як тепер

вважають, ще в ашельську епоху раннього палеоліту, а культурно-історичні області – в неоліті (дніпро-донецька, ямково-гребінцевої кераміки).

Готуючи відповідь на *друге питання*, слід звернути увагу на визначення культурного шару. Культурним шаром називається шар ґрунту в якому знаходять залишки життєдіяльності давніх людей. Він вирізняється темним кольором, може мати різну товщину і глибину залягання. Особливо товстим він буває в містах, на городищах, телях (горбах, на яких довго селилися люди).

Рештки палеолітичних стоянок залягають інколи на глибину до 25 метрів у глині. Глибина залягання культурного шару більш пізніх епох невелика (1-2 м). Стоянки, поселення, селища бувають одно-, дво-, або багатошаровими. Товща землі над залишками занедбаних поселень та іншими слідами життя людини росте й зараз, кожного року і кожного дня.

Зазначити, що опис особливостей розташування та структури культурного шару називається стратиграфією. Цим терміном в археології користуються у двох випадках: коли треба підкреслити, в яких геологічних відкладах залягає пам'ятка (наприклад, починаючи з епохи бронзи всі пам'ятки перебувають у сучасному ґрунті, а раніші – нижче нього); коли необхідно вказати на послідовність утворення пам'яток різних епох на одній і тій же площі або де їхні площі перекривають одна одну.

У *третьому питанні* слід описати три етапи вивчення культурного шару. *Перший* – це польові дослідження на місці розташування пам'ятки. При цьому проводять *археологічну розвідку та розкопки*. Розвідки бувають: пошукові (мета – відкриття пам'ятки), детальні (з шурфуванням), або обмежені розкопки (до 20 м²). Право на розвідки дається тільки підготовленим людям. Є такі види розвідки (геофізичні): електророзвідка; магніторозвідка; сейсморозвідка та ін.

Характер пам'ятки визначається за так званим підйомним матеріалом (предметами матеріальної культури чи їхніми уламками, зібраними на поверхні землі над місцем розташування пам'ятки) та матеріалами з розвідкових шурфів і траншей.

Найповніше вивчення пам'ятки в польових умовах досягається її розкопками. Сучасна розкопна методика вимагає

якнайповнішого вивчення всіх без винятку частин досліджуваного об'єкта, тож науковці прагнуть розкрити всю або максимально можливу площу пам'ятки та всі її шари, визначити стратиграфію.

На другому етапі відбувається дослідження археологічної пам'ятки в лабораторії. Тут можна зробити пилковий аналіз рослинних решток ґрунтів, спектральний аналіз металу, визначити за кістками тварин видовий склад стада, вирахувати ті або інші статистичні закономірності тощо.

Дослідження археологічної пам'ятки завершує третій етап – історична реконструкція розкритого в полі об'єкта. Реконструкція історії розпочинається з відтворення способу життя.

Добування джерел, їх культурно-хронологічна атрибуція і прямі реконструкції становлять перший – емпіричний – рівень досліджень в археології. Археологічне дослідження не завершено, якщо археологічна пам'ятка не датована і не віднесена до археологічної культури.

У четвертому питанні слід акцентувати увагу на тому, що більшість праць в археології присвячені проблемам датування. Вивчаючи пам'ятку, археологи, насамперед, з'ясовують їхнє хронологічне співвідношення: одночасність (синхронність) або послідовність існування матеріальної культури, користуючись таким чином „відносною” (релятивною) хронологією.

Одним з основних є типологічний (порівняльний) або *порівняльно-типологічний метод*. При цьому типологізація здійснювалася шляхом зіставлення форми окремих примірників виробів, що мали однакове призначення. В типологічному методі основним поняттям є „тип”. Типологічний метод базується на еволюційній теорії. Важливий внесок у розробку типологічного методу, використовуючи й матеріали України, зробив В.О. Городцов. Невід'ємною частиною типологічного методу стало картографування – нанесення на карту місць поширення археологічних пам'яток, типів речей, їхніх комплексів.

Важливе місце в археологічному датуванні належить методу стратиграфії, який дозволяє датувати матеріали (особливо кам'яного віку) за геологічними шарами, а за наявності кількох послідовно утворених культурних шарів на одній площі – відносно одне одного.

Останнім часом значного поширення набули методи датування за допомогою інших наук, насамперед природничих. Так використовується *метод палеогрунтового аналізу*, частиною якого вважають метод пилкового аналізу.

Під час вивчення археологічних матеріалів застосовують також спектральний металографічний і трасологічний методи.

Одним з найпоширеніших є *радіовуглецевий метод*, який застосовують для визначення віку пам'яток, що мають органічні рештки – дерево, вугілля, торф, тканини.

У союзі з природничими науками в археології застосовують також *термолюмінесцентний, магнітний* (археомагнітний) та інші методи.

Слід розкрити і такі методи: *метод фтору*, який застосовується при датуванні давніх кісткових матеріалів, *дендрологічний метод*, який дає можливість датувати пам'ятки за кількістю річних кілець на зрізі стовбура дерева, *зодіакальне (астрономічне) датування*.

Також слід розповісти про співвідношення геологічної та археологічної періодизації і хронології.

Тестові завдання для самоперевірки:

1. *Що таке археологія?*

А) Наука, яка вивчає історію людства на основі аналізу духовної культури;

Б) Наука, яка вивчає історію людства на основі аналізу решток матеріальної культури;

В) Наука, яка вивчає історію людства на основі аналізу історичних праць;

Г) Наука, яка вивчає історію людства на основі релігії.

2. *Всі матеріальні рештки діяльності людини або змінене людською працею природне середовище – це ...?*

А) Археологічна культура;

Б) Археологічні пам'ятки;

В) Блок культур;

Г) Культурно-історична область.

3. *На які групи умовно поділяють археологічні пам'ятки?*

А) Могильники і кургани;

- Б) Городища і печери;
- В) Стоянки і селища;
- Г) Поселення і поховання.

4. *Стоянка це –*

А) Це укріплені селища, часто вони складаються з огороженого дитинця та навколишнього посаду;

Б) Центр ремесла і торгівлі – виникло здебільшого на основі городища;

В) Місця, де люди ховалися під час небезпеки або городище на острівцю, до якого у давні часи можна було добратися через болото;

Г) Це місце тимчасового мешкання людей кам'яного віку, здебільшого невеликих розмірів.

5. *До якої групи археологічних пам'яток належать стоянки, поселення, городища?*

- А) Окремі предмети;
- Б) Поховальні пам'ятки;
- В) Місця проживання давніх людей;
- Г) Місця культового характеру.

6. *До якої групи археологічних пам'яток належать поля поховань, кургани, окремі могили?*

- А) Окремі предмети;
- Б) Поховальні пам'ятки;
- В) Місця проживання давніх людей;
- Г) Місця культового характеру.

7. *Шар ґрунту в якому знаходять артефакти (є сліди діяльності людини) називають:*

- А) Простим шаром;
- Б) Складним шаром;
- В) Культурним шаром;
- Г) Археологічним шаром.

8. *Культурний шар – це ...?*

А) Суміш землі з рештками матеріальної культури давніх людей;

Б) Багатошарові археологічні пам'ятки;

В) Одношарові археологічні пам'ятки;

Г) Розкопаний археологами шар ґрунту із рештками матеріальної культури давніх людей.

9. *Характер пам'ятки визначається за:*

- А) Підйомним матеріалом;
- Б) Датою;
- В) Видом;
- Г) Змістом.

10. *Назвіть етапи вивчення культурного шару?*

- А) Розвідка, підйом матеріалу, шурфування, розкопки;
- Б) Польові дослідження, дослідження археологічної пам'ятки в лабораторії, історична реконструкція розритого в полі об'єкта;
- В) Розвідка, розкопки, підйом матеріалів;
- Г) Розвідка і розкопки.

11. *Вивчаючи пам'ятку, археологи, насамперед, з'ясовують:*

- А) Змістове співвідношення;
- Б) Хронологічне співвідношення;
- В) Комплексне співвідношення;
- Г) Видове співвідношення.

12. *На які групи поділяють методи археологічного датування?*

- А) Ієрархічні та еволюційні;
- Б) Порівняльні та типологічні;
- В) Відносні та абсолютні;
- Г) Природничі та гуманітарні.

Тема 3. ЄВРОПА ТА БЛИЗЬКИЙ СХІД В ЕПОХУ ПАЛЕОЛІТУ ТА МЕЗОЛІТУ (2 год.).

Завдання і очікувані результати: у ході підготовки студенти повинні *знати*: основні теорії походження людини, етапи її формування; основні риси епох палеоліту і мезоліту, їх періодизацію; історію дослідження пам'яток даних епох; основні види пам'яток матеріальної, духовної культур та способи організації спільнот; усвідомлювати місце епох в історії населення Європи,

Повинні *вміти*: порівнювати епохи, періоди і культури, розрізняти спільні і відмінні риси; за зображеннями пам'яток розкрити культуру; хронологічно розмежовувати існування культур; вміти на карті показувати територію поширення різних культур, відображати їх на картосхемі.

Питання для обговорення:

1. Проблема хронології та періодизації кам'яного віку.
2. Заселення Європи первісними людьми. Палеоліт.
3. Мезоліт Європи. Культури південної зони.
4. Культури північної лісової зони: маглемозе. Північні рибалки.

Можливі практичні завдання:

1. Підготувати повідомлення на тему: „Теорії походження людини”.
2. Скласти бібліографію основних праць по темі.
3. Створити картосхему „Заселення території Європи найдавнішою людністю”.
4. Скласти словничок термінів до теми.

Рекомендована література:

Шовкопляс І.Г. Основи археології. – К.: Вища школа, 1972. – С.29-59.

Всемирная история: В 10-ти т. – Т.1. – М.: Гос. Изд-во полит. Литературы, 1955. – С. 17-53; 24-105.

Горохівський П.І. Археологія: Курс лекцій: Навчальний посібник. – Умань: ПП Жовтий О.О., 2011.– Лекції 3-4.

Монгайт Л.А. Археология Западной Европы: В 2 кн. – М.:

Наука, 1973. – Кн.1. Каменный век. – С. 104-204.

Марджори, Чарльз Квенелл Первобытныи люди. – М.: Центрполиграф, 2005 // [bibliotecar.ru /Central. Yudi/3-8 htm](http://bibliotecar.ru/Central.Yudi/3-8.htm)

Археология: Учебник / Под ред. академика РАН В.Л. Янина. – М.: Изд. Моск. ун-та, 2006. – С. 39-112.

Титов В.С.История Европы с древнейших времен до наших дней: В 8 т. – Т.1. Ч.1. Гл 1 // [http // gumilevicha. culichci. net / NEU. 1101 htm](http://gumilevicha.culichci.net/NEU.1101.htm)

Рекомендації для підготовки відповідей та короткий їх зміст

Висвітлюючи відповідь на *перше питання* слід розглянути походження та еволюцію найдавнішої людності використовуючи теорію Дарвіна. Точний час виникнення людини й досі не встановлений. Ще в ХІХ столітті деякі вчені виходили з визнання еолітів виробами людських рук і навіть встановлювали їх еволюцію. Але цей шлях завів в третинний період. Для відповіді на питання слід детально охарактеризувати особливості праці та знаряддя, які використовували найдавніші люди. Адаже вважається, що головним критерієм формування людини є виготовлення перших знарядь праці. Необхідно звернути увагу на дослідження проблеми найдавніших людських істот (пітекантропи, архантропи, неандертальці) та їхніх особливостей (мови, фізіологічних ознак, а також способу життя). Особливу увагу слід звернути на появу Homo sapiens (Людини розумної) або неоантропа, який відрізнявся від попередніх форм людських істот тендітнішою статурою і меншою силою, зате значно більшим об'ємом мозку, володів мисленням, мовою.

Потрібно вивчити хронологію та періодизацію кам'яного віку. Палеоліт (давньокам'яна доба) – найдавніша епоха історії людства, що розпочалася з появою перших людських істот (3–2,5 млн. років тому) і завершилася наприкінці льодовикової доби (10 тис. років тому). Кам'яна доба ділиться на три послідовні періоди: палеоліт (у перекладі з грецької „древній камінь”), мезоліт (середній камінь) та неоліт (новий камінь). *Палеоліт* – найдавніша епоха історії людства, що розпочалася з появою перших людських істот (3–2,5 млн років тому) і завершилася наприкінці льодовикової доби (10 тис. років тому). Палеоліт, у

свою чергу, також має три підрозділи – ранній, середній і пізній, або верхній.

Слід звернути увагу на етапи розвитку цих періодів. Охарактеризувати кожен період. *Мезоліт (VIII–V тис. до н. е.)* – доба мікролітичної техніки обробки кременю, що характеризувалася поширенням стандартизованих крем'яних наконечників стріл, переважно геометричної форми та мікролітів. *Неоліт (VII–IV тис. до н. е.)* – доба появи найдавнішого глиняного посуду, який супроводжував поширення перших навичок відтворювального господарства.

Підготовку **додругого питання** слід почати з розгляду заселення Європи первісними людьми. Історія Європи з появи в ній давньої людини охоплює близько 2 млн. років. Археологія розрізняє три основних віки (періоди, епохи) у древній історії Європи: кам'яний, бронзовий, залізний. У відповіді необхідно звернути увагу на період нижнього палеоліту та ашельську та клектонську культури.

Тривалий період кам'яного віку прийнято ділити на три частини: давній кам'яний вік, або палеоліт; середній кам'яний вік, мезоліт, і новий кам'яний вік, або неоліт. Основним заняттям населення залишалася полювання, але саме в середньому палеоліті відбувся перехід до спеціалізованого полювання.

Працюючи з картами, уміщеними у підручниках з археології, прослідкувати шляхи заселення території Західної Європи. Охарактеризувати пам'ятки життєдіяльності найдавніших людей періоду нижнього і середнього палеоліту. Більшу увагу приділити характеристиці пам'яток середнього палеоліту. Середній палеоліт Європи, що часто називають епохою мустьє за епонімною пам'яткою у Франції, датується від 125/100 до 40 тис. років тому. Охарактеризувати процес культурної диференціації та особливості розвитку цього періоду, спосіб життя, побут та звичаї, тогочасний клімат.

Необхідно розповісти про характер поховань, який показує, що зв'язок померлих з родовою громадою зберігався й після смерті. Поява поховань свідчила про те, що палеоантропи вже усвідомлювали свою відмінність від тваринного світу. З'ясувати прояви релігійних вірувань у зазначений період.

Розглядаючи дане питання, потрібно зазначити, що у

верхньому палеоліті давні мешканці Європи зробили ряд істотних прогресивних кроків як в економіці, так і в області соціальних відносин. Людина верхнього палеоліту – це *Homo sapiens*, або кроманьонська людина. Потрібно охарактеризувати спосіб життя людей, їхній побут, звичаї, спосіб поховання та ін.

Назвати основні риси матеріальної культури кам'яної доби. Охарактеризувати шельську, ашельську та мустьєрську добу. Дати визначення тотемізму, анімізму, магії та фетишизму.

Зазначити найосновніші пам'ятки даного періоду на карті Європи. Вміти коротко їх характеризувати.

Готуючи **третє питання** варто зазначити те, що для завершення ери плейстоцену і переходу до геотермального періоду був характерний помірний клімат. В Західній Азії відбулося окультурення деяких зернових та одомашнення тварин. Культуру мисливців і рибалок іноді визначають як мезолітичну.

Слід вказати, що епоха мезоліту на різних територіях Європи і Близького Сходу, як розпочалася не одночасно, так і закінчилась не в один час. Для мезолітичної епохи була характерно зміна флори і фауни, криза післяпалеолітичного полювання, винайдення луку і стріл, приручення свині, виникнення серії вкладишів геометричної форми. Одним із основних занять людей в цей час була риболовля.

Необхідно визначити зміни у техніці обробки кременю, вміти характеризувати мезолітичні знаряддя праці.

Мезоліт відзначений прогресом у розвитку суспільних факторів: членороздільної мови, формуванні загальних норм і правил поведінки, заборон і приписів, які закріплювалися ідеологічно й ставали частиною традицій, релігії й табу. В цей час розвивається первісне мистецтво. Слід охарактеризувати його зафіксовані археологічною наукою прояви у найдавніших людей.

Для розгляду **четвертого питання** варто охарактеризувати природно-кліматичні зміни Європи, які призвели до зміни господарських територій й навіть напрямку господарської діяльності. Великі відкриті простори тундри стали зникати, поступаючи місцем лісам.

Необхідно знати основних представників фауни раннього голоцену Європи. Слід зазначити, що у Середземномор'ї прослідковуються зміни в характері фауни, а з ними – методи й

прийоми полювання. Мезолітичне населення Європи змушене було звернутися до рибної ловлі, морського промислу, збирання морських молюсків, більш інтенсивного збирання насіння і плодів рослин, у тому числі диких злаків і бобових. З'явився специфічний тип пам'яток – черепашкові, або кухонні, купи (кйоккенмединги). Техніка обробки кременю занепала, і дрібні округлі скребла майже витиснули знаряддя з ножеподібних пластин з обробленим кінцем.

Необхідно охарактеризувати наступні археологічні культури: *азільську, советеррську, тарденуазьку*, ряд мезолітичних пам'яток на Дунаї біля Залізних Воріт. Зазначити, що основою економіки тут було полювання на благородного оленя й козулю, але люди займалися також селективним вирощуванням дикої свині, рибним ловом, хутровим полюванням і збиранням наземних молюсків. Єдиною свійською твариною був собака.

Варто зазначити, що на бореальному відрізку мезоліту Європи прослідковуються три періоди-культури: *маглемозе, советерр-тарденуаз і монтадьєн*. Назвати і занести у картосхему основні пам'ятки цих культур. У кам'яній індустрії маглемозе зустрічаються дві традиції: мікролітична й макролітична. Маглемозці також займалися декоративним мистецтвом. До кінця епохи мезоліту людина вперше досягла Ірландії й Шотландії, свідченням чого є господарські купи й майстерні по обробці кременю в прибережних печерах і на обмілинах по обох берегах Північної протоки.

Так же слід охарактеризувати пам'ятки *Советерр-Тарденуазької* культури, поширеної на території Англії, Франції й Голландії, Німеччині, Нижньої Австрії, Угорщині й Словаччині, Румунії й Молдавії. *До пізнього мезоліту* Південно-Східної Європи, можна віднести так звану *культуру Лепенські Вір*, основою економіки якої залишалися рибна ловля на Дунаї, полювання. Єдиною свійською твариною був собака.

Тестові завдання для самоперевірки:

1. Чим людина відрізнялася від мавпи?

А) Новими якостями, які не зводяться до її біологічних особливостей;

- Б) Системою травлення;
- В) Емоційною сферою;
- Г) Харчуванням.

2. *Доба палеоліта:*

- А) Доба мікролітичної техніки обробки кременю;
- Б) Доба появи найдавнішого глиняного процесу;
- В) Найдавніша епоха історії людства, що розпочалась з появою перших людських істот;
- Г) Найдавніша епоха історії людства, що розпочалась з появою перших жіночих статуєток.

3. *Основними центрами зледеніння у Європі були:*

- А) Скандинавія; Нова Земля; Північний Урал;
- Б) Піренеї; Альпи; Кавказ;
- В) Скандинавія; Бібер; Північний Урал;
- Г) Скандинавія; Нова Земля; Альпи.

4. *Що було основою господарської діяльності палеоантропів Лаціо?*

- А) Рибальство;
- Б) Полювання;
- В) Бджільництво;
- Г) Інша діяльність.

5. *Верхній палеоліт – це час...*

- А) Природного середовища на життя і еволюцію людства;
- Б) Перетворення життя людства, пов'язане з переходом від привласнюючих форм господарювання до відтворюючих;
- В) Народження мистецтва;
- Г) Це час коли зросли нові естетичні та ідеологічні потреби людей.

6. *В яких печерах збереглися барвисті зображення, пов'язані з цим часом?*

- А) На Кавказі і Середній Азії;
- Б) Франції та Іспанії;
- В) В долині Верхнього Нілу;
- Г) В Терніфіне (Алжир).

7. *Період мезоліту охоплює:*

- А) VIII–IV тис. до н. е.;
- Б) VII–V тис. до н. е.;
- В) VI–II тис. до н. е.;

Г) VIII–V тис. до н. е.

8. Ядрищами або нуклеусами називають:

А) Опуклий, протилежний бік сколу, мав характерне огранення, що являло собою сліди зняття попередніх сколів;

Б) Невелика плоска ділянка на верхньому, масивному кінці пластини чи відщепу, по якій били відбійником у процесі сколювання;

В) Шматки кременю, з яких сколювали сколи – заготовки ретушованих знарядь;

Г) Штучне розколювання кременю людиною.

9. Перші кроки на шляху окультурення деяких зернових рослин і одомашнювання тварин були зроблені на території:

А) Півд. Європи;

Б) Зах. Азії;

В) Півд. Азії;

Г) Півн. Європи.

10. Що призвело до кризи післяпалеолітичного полювання:

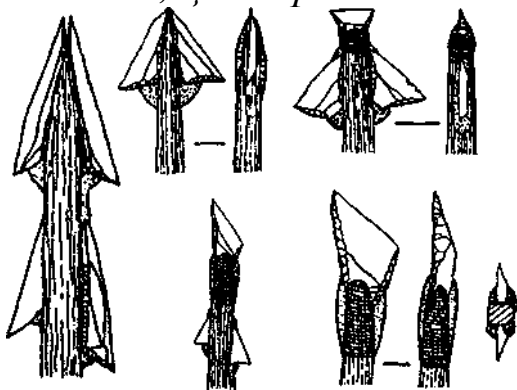
А) Вимирання великих тварин;

Б) Винайдення луку і стріл;

В) Зростання тогочасного населення;

Г) Початок риболовлі.

11. Вкажіть, що зображено на малюнку:



А) Наконечники стріл;

Б) Мезолітичні вкладиші;

В) Макроліти;

Г) Крем'яні кресала.

12. В якій частині Європи виникла культура маглемозе?

А) Півночі;

Б) Півдня;

В) Заходу;

Г) Сходу.

Лекція 4. ЄВРОПА ТА БЛИЗЬКИЙ СХІД В ЕПОХУ НЕОЛІТУ

Завдання і очікувані результати: у ході підготовки студенти повинні *знати*: загальну характеристику епохи; розуміти суть поняття „неолітична революція”; історію зародження відтворювальних форм господарювання на Близькому Сході і шляхи їх поширення на територію Європи; особливості неоліту і риси основних неолітичних культур, соціальний устрій і пам’ятки духовної культури.

Повинні *вміти*: на карті показувати територію поширення різних культур; порівнювати ці культури, розрізняти спільні і відмінні риси; за зображенням розкривати особливості культури; хронологічно розмежовувати існування культур; усвідомлювати місце періоду в історії населення Європи та Близького Сходу.

Питання для обговорення:

1. Загальна характеристика епохи неоліту. „Неолітична революція”.
3. Зародження неоліту на Близькому Сході
3. Неоліт Європи.
4. Соціальний устрій. Прояви вірувань. Пам’ятки образотворчого мистецтва неоліту.

Можливі практичні завдання:

1. Підготувати повідомлення на тему: „Г. Чайлд – видатний археолог”.
2. Підготувати реферат про неолітичні культури Балкан і Нижнього Подунав’я.
3. На основі Інтернетматеріалів (<http://www.celtica.ru/content/view/26/160/>) створити картосхему розташування основних неолітичних пам’яток Європи та Близького Сходу.
4. На основі „Археологічного словника” У. Брейля і Трампа

скласти словничок термінів і понять до теми.

Рекомендована література:

І.Г. Шовкопляс Основи археології. – К.: Вища школа, 1972. – С. 60-64, 70-73, 53-59.

Всемирная история: В 10-ти т. – Т.1. – М.: Гос. изд-во полит. литературы, 1955. – С. 106-128.

Горохівський П.І. Археологія: Курс лекцій: Навчальний посібник. – Умань: ПП Жовтий О.О., 2011.– Лекція 5.

Монгайт Л.А. Археология Западной Европы: В 2 кн. – М.: Наука, 1973. – Кн.1. Каменный век. – С. 196-247.

http://uk.wikipedia.org/wiki/Натуфійська_культура)

<http://bibliofond.ru/view.aspx?id=452717>

Марджори, Чарльз Квенелл Первобытные люди. – М.: Центрполиграф, 2005 // [bibliotecar.ru /Central. Yudi/9 htm](http://bibliotecar.ru/Central.Yudi/9.htm)

Археология: Учебник / Под ред. академика РАН В.Л. Янина. – М.: Изд. Моск. ун-та, 2006. – С. 113-147.

Титов В.С.История Европы с древнейших времен до наших дней: В 8 т. – Т.1.Ч.I. Гл. 2.1. // [http // gumilevicha. culichci. net / NEU. 1101 htm](http://gumilevicha.culichci.net/NEU.1101.htm)

Рекомендації для підготовки відповідей та короткий їх зміст

Готуючи *перше питання*, треба дати визначення поняття „неоліт” – новий кам’яний вік, що хронологічно йде за мезолітом і передує епісі появи перших металів. Слово „неоліт” у другій половині ХІХ ст. увів Дж. Леббок, що використовував новогрецький термін, що означав „новий кам’яний вік”. На території Східної Європи неолітичний період датується серединою VI–III тисячоліттям до н.е.; у країнах Стародавнього Сходу ця епоха розпочинається у VIII–VII тисячоліттях до н.е.

Необхідно запам’ятати вираз „неолітична революція”, який був уведений в обіг Г.Чайлдом для позначення процесу виникнення „самодостатніх суспільств, що виробляють продукти харчування”.

В неоліті людина переходить від виключно привласнюючих способів добування засобів існування (мисливство, рибальство, збиральництво), що панували досі протягом довгих тисячоліть,

до нових, „відтворюючих”, форм господарства (землеробство і скотарство).

Також потрібно згадати про шляхи і послідовність одомашнення тварин у різних народів. Далі розповідь треба вести про землеробство, яке виникло зі збиральництва. Землю обробляли палкою-копалкою. Вирощування культурних злаків – пшениці, ячменю. Розвивається і рибальство. Влітку рибу ловили сітками, а взимку, під льодом, – загорожами і вершами.

Потрібно вміти розкрити нові прийоми у техніці виготовлення знарядь: розпилювання, шліфування каменю, наприкінці неоліту – свердлення. Значного поширення набувають інструменти для обробки дерева: сокири і тесла, що нерідко виготовляються тепер у техніці шліфування. Широко використовуються крем'яні ножі і вістря списів і стріл з двобічною оббивкою. З'являються булави і так звані човники, призначення яких невідоме. Не виходять з ужитку і мікроліти. Серед знахідок – велика кількість скребків, різці трапляються рідше.

Знайдено зернотерки, голки для в'язання сіток.

Підкреслити, що важливою рисою неоліту є поява глиняного посуду – кераміки. На Передньому Сході поява кераміки датується VIII–VII тисячоліттями до н.е. В межах Східної Європи глиняний посуд з'являється в VI тисячолітті до н.е.

Слід виділити групи серед різних мешканців неолітичної Європи, що виготовляли кераміку.

Необхідно вміти описати вид житла на більшій частині території Європи. Дати характеристику поховальних пам'яток.

У другому питанні треба зазначити, що перехід людства на неолітичний ступінь розвитку на різних територіях відбувався неодноразово. Найраніші культури цього часу, для яких уже були властиві всі ознаки епохи (землеробство, скотарство, кераміка), склалися у країнах Стародавнього Сходу і в Середземномор'ї.

Слід знайти на картосхемі пам'ятки основних неолітичних культур: упершу чергу *натуфійську культуру*, яка була поширена головним чином на території Ізраїлю, Палестини, Лівану, а також частково на території сучасної Сирії й Південної Туреччини; на Іракському плоскогір'ї *культуру Джармо*. Цікавими є ранньонеолітичні пам'ятки і культури, відкриті в Палестині

(Ієрихон), Малій Азії (*Мерсін, Чатал-Гуюк, Хаджілар* та ін). Ранні землеробські культури, споріднені з культурами Месопотамії та Ірану, виявлено і в Середній Азії, зокрема в Туркменії – *Джейтун*.

В Європі неолітичні культури з'явилися в VI–V тисячоліттях до н.е.

У третьому питанні потрібно розповісти про особливості неоліту в Європі, про розселення і побут перших культур доби неоліту. Зауважити, що на початку VIII принаймні до початку V тисячоріччя до н.е., на північній периферії Європейського континенту існував ряд локальних культур. Відомі три головні шляхи проникнення общинно-землеробського способу життя в Європу. Поширення відтворюючої економіки відбулося, на думку дослідників з території Балкан на північний захід, північ, північний схід Європи.

У VI тис. до н.е. землеробсько-скотарські племена охоплюють Балкани, Нижнє Придунав'я, проникають у Середнє Подунав'я і далі у Трансильванію. В основному це були племена, які мали розписну кераміку. До них відносять *культури Старчево, Кереш, Кріш, Караново* та ін.

У середині V тис. до н.е. на території Центральної Європи утверджуються *племена лінійно-стрічкової кераміки*.

Необхідно зазначити, що у межах Східної і Центральної Європи чітко вирізняються дві великі області, або зони, культур – південна, землеробсько-скотарська, і північна, мисливсько-рибальська.

До південної зони належать культури Балкан і Подунав'я, Закарпаття і Прикарпаття – *дунайська, або культура лінійно-стрічкової кераміки, Кріш-Старчево, альфельдська, тиська, буковогорська*.

До культур північної зони належать *Ертебелле, нарвська* – у Прибалтиці, *волго-окська, ямково-гребінцевої кераміки* – в лісових районах Східної Європи, *неманська* – в Білорусі, *волгокамська* – на Середньому Поволжі та багато інших. Споріднені мисливсько-рибальські культури цієї зони відомі також і в Заураллі та Середній Азії – *горбуновська, кельтимінарська* тощо.

У VI тисячолітті до н.е. неоліт проникає на Балкани, Північну Італію, а також у Францію. Слід зафіксувати території, на яких

знайдені пам'ятки неоліту.

Під час підготовки до відповіді на **четверте питання** слід зазначити, що в неоліті панували первіснообщинні відносини. Це час племінного ладу, за якого економічною і соціальною основою був матриархальний рід із зародками переходу до батьківського права. Людність неолітичної епохи жила родовими общинами.

Необхідно на основі матеріалу про поховання, пам'ятки прикладного мистецтва тощо охарактеризувати риси суспільного ладу людності в епоху неоліту.

Важливо розкрити прояви уявлень давніх людей про світобудову загалом. Розвивався світогляд, основою якого були уявлення про небесні світила.

В неоліті набули дальшого розвитку релігійні уявлення. Появилися перші антропоморфні статуетки. Мистецтво тісно зв'язане з магією. Сюжети з фантастичними звірами.

Слід підкреслити, що головним образотворчим досягненням цієї епохи стала композиція, тобто художній простір, який мав змістовний центр і був оформлений відповідно до правил його сприйняття.

Варто охарактеризувати і керамічне виробництво, оскільки керамічні вироби неоліту і раннього енеоліту демонструють один із важливих ступенів художнього узагальнення й основним показником цього узагальнення є ритм.

Тестові завдання для самоперевірки:

1. Перехід до виробничого господарства характерний для епохи

- А) палеоліту;
- Б) мезоліту;
- В) неоліту;
- Г) енеоліту.

2. Нова кам'яна доба характеризувалася появою ...

- А) перших великих поселень людей;
- Б) сільського господарства;
- В) кам'яних інструментів;
- Г) скотарства.

3. Важливою рисою неоліту є поява ...

- А) орнаменту;

- Б) металевих знарядь праці;
 - В) кераміки;
 - Г) молочних продуктів
4. *Нова кам'яна доба характеризувалася появою ...*
- А) перших великих поселень людей;
 - Б) металургії міді;
 - В) кам'яних інструментів;
 - Г) скотарства.
5. *Поява кераміки датується...*
- А) VIII–VII тисячоліття до н.е..
 - Б) VI тисячоліття до н.е..
 - В) IV тисячоліття до н.е..
 - Г) III тисячоліття до н.е..
6. *На Близькому Сході було кілька центрів становлення аграрного господарства:*
- А) долиною р. Стримон на північ у Подунав'я, палестино-сирійський на східному узбережжі Середземного моря;
 - Б) південно-анатолійський на півдні Малої Азії, долиною р. Стримон на північ у Подунав'я;
 - В) південно-анатолійський на півдні Малої Азії, узбережжю Середземного моря;
 - Г) палестино-сирійський на східному узбережжі Середземного моря, південно-анатолійський на півдні Малої Азії.
7. *Соціальний устрій неолітичних культур...*
- А) Материнський рід;
 - Б) Батьківський рід;
 - В) Первісне стадо;
 - Г) Союз племен.
8. *Індоєвропейська сім'я мов складається з груп, куди входять як сучасні, так і мертві мови:*
- А) Германська, Балтійська;
 - Б) Індійська, Російська;
 - В) Тохарська, Українська;
 - Г) Грецька, Польська.

Тема 5. ЄВРОПА В ЕПОХУ ЕНЕОЛІТУ (2 год.).

Завдання і очікувані результати: у ході підготовки студенти повинні *знати*: головні риси мідного віку; нові тенденції в економічному і соціальному розвитку людства, виникнення специфічних систем землеробства і скотарства; ознайомитися з найдавнішими енеолітичними культурами Європи: пам'ятками типу гумельниця, культури лійчастого посуду і її локальними варіантами, культури кулястих амфор, Полгарської та баденської культур; характеристику поселень, матеріальної культури, могильників, риси суспільного устрою, духовної культури; усвідомлювати місце періоду в історії населення Європи,

Повинні *вміти*: характеризувати епоху міді; порівнювати культури, розрізнити спільні і відмінні риси, аналізувати зміни у всіх сферах життя суспільства; за зображенням розкрити основні прояви життя і діяльності носіїв певної культури; хронологічно розмежовувати існування культур; вміти на карті показувати територію поширення різних культур і відображати їх на картосхемі.

Питання для обговорення:

1. Проблеми хронології палеометалів. Основні риси епохи міді.
2. Продовження процесу неолітизації Європи.
3. Матеріальна і духовна культура племен енеоліту Європи.

Можливі практичні завдання:

1. Підготувати повідомлення на тему: „Основні заняття людей в епоху міді”.
2. Підготувати реферат на тему: „Духовна культура племен енеоліту на території Європи”.
3. Скласти словник термінів і понять до теми.
4. Підготувати доповідь на тему: „Пантеон землеробських божеств”.

Рекомендована література:

І.Г. Шовкопляс Основи археології. – К.: Вища школа, 1972. – С.74-75, 82-83, 89-90.

Всемирная история: В 10-ти т. – Т.1. – М.: Гос. Изд-во полит.

литературы, 1955. – С. 228-254.

Горохівський П.І. Археологія: Курс лекцій: Навчальний посібник. – Умань: ПП Жовтий О.О., 2011.– Лекція 6.

Монгайт Л.А. Археология Западной Европы: В 2 кн. – М.: Наука, 1973. – Кн.1. Каменный век. – С. 248-313.

Археология: Учебник / Под ред. академика РАН В.Л. Янина. – М.: Изд. Моск. ун-та, 2006. – С. 148-168.

Титов В.С.История Европы с древнейших времен до наших дней: В 8 т. – Т.1. Ч. I. Гл. 2.2. // [http // gumilevicha. culichci. net / NEU. 1101 htm](http://gumilevicha.culichci.net/NEU.1101.htm)

Рекомендації для підготовки відповідей та їх короткий зміст

Для підготовки до відповіді на *перше питання* потрібно знати основну термінологію епохи міді та її основні риси. Потрібно охарактеризувати три основні стадії обробки міді. Також, виокремити риси культури мідного віку та охарактеризувати відкриття ливарництва та пояснити його значення для суспільства.

Потрібно розповісти про основні заняття населення мідного віку а саме про землеробство та скотарство. Відзначити особливості раціону населення в цей історичний період, звернути увагу на використання та виготовлення кисломолочних продуктів.

Дослідити та визначити особливості першого великого суспільного поділу праці. Охарактеризувати особливості осілого способу життя та за рахунок чого воно носило такий характер. У мідному віці поглибилася спеціалізація господарства окремих районів; у межах домінуючого сільського господарства виникло громадське ремесло (металообробне, гончарне). Сформувалися навіть його центри, найдавніші серед яких простежені у трипільсько-кукутенських племен. Руду плавили у ямах і печах.

Охарактеризувати чому саме в цей період значно поширився обмін між племенами та районами ближніх і віддалених територій різними товарами та мав переважно натуральний характер. Потрібно дослідити розвиток побуту населення в цей час.

Потрібно звернути увагу на майнову нерівність і розвиток ремесла, що вказують і скарби крем'яних шліфованих і мідних виробів, які у ті часи цінувалися дуже високо. Дослідити економічне розшарування населення, яке було зосередження в руках окремих родових верств громадських багатств, зокрема, худоби, боротьба за пасовиська – все це призводить до міжплеменних сутичок, а це спонукало людей до створення перших укріплених поселень. У цей час значно поширюються бойові молоти і молоти-сокири – вочевидь зброя ближнього бою.

Готуючи відповідь на *друге питання*, слід частково звернути увагу на те що, виробляюче господарство усе далі й далі просувалося на північ, північний захід і північний схід, охоплюючи нові регіони, які були заселені тільки мисливцями й рибалками. Також, потрібно звернути увагу на поширення землеробства Скандинавії та застосування плуга яке одночасно виявлене на території Англії та Голландії. Потрібно простежити розвиток скотарства та його особливості в епоху міді.

Дослідити землеробство культури лійчастих кубків та охарактеризувати особливості його розвитку та звернути увагу на їх орну систему та особливості землеробства та нововведень у скотарстві в епоху міді.

Розповіді про появу на території ФРН і Швейцарії та розширення ареалу виробляючої економіки пов'язане з виникненням культури Міхельсберг. Поселення цієї культури розташовувалися звичайно уздовж рік, в озер і на височинах.

Охарактеризувати найважливішу історичну подією V–IV тис. до н.е. якою стала поява великого центру високорозвинених хліборобсько-скотарських культур на південно-сході Європи. Цей центр охоплював Балканський півострів і південь Апеннінського, Нижнє й Середнє Подунав'я, територію Трансільванії, Молдавії й Правобережної України.

Дослідити найдавніших представників цього південно-східного центру, якими можна вважати такі культури, як Сескло у Фессалії (кінець VI–перша половина V тис. до н.е.) і Диміні (кінець V і початок IV тис.). У другій половині V тис. до н.е. на Балканах і в Карпатському басейні склалася високорозвинена культура Вінча, у Фракії – культура Караново III – Веселіново, у Нижньому Подунав'ї – культури Дудешть і Хаманджія. На

початку IV тис. цей центр охопив ще більш значні території – майже весь Карпатський басейн (культури Лендъел, Петрешть, Тисаполгар), Нижнє Подунав'я (Варна, Гумельниця), Молдавію й частину України, де в цей час складається трипільсько-кукутенська історико-культурна спільність.

При підготовці до висвітлення *третього питання* слід звернути увагу на культури південно-східного центру які зробили помітні успіхи в галузі економіки. З повною підставою вчені припускають, що в землеробстві таких культур, як *Гумельниця*, *Ведастра*, *Трипілля*, застосовувалися соха або примітивний плуг, а як тяглова сила – воли. Був відомий і безумовно транспорт – сани, волокуші. Мідь і золото використовувалися для виготовлення прикрас.

Потрібно охарактеризувати зміни у віруваннях у людей які проживали в період енеоліту. Дослідити те що в енеоліті Південно-Східної Європи засвідчене існування писемності в різних формах: це й так звана протописемність у вигляді мініатюрних глиняних зображень різних предметів, істот і символів чисел, і піктографічних листів, і знаки лінійного листа, що особливо часто зустрічаються на посудинах Вінчі.

Розповісти про використання шахт по видобутку кременя й руд в період енеоліту також потрібно охарактеризувати металургію яка стосувалася міді.

Дослідити характерну ознаку зміни соціально-політичної організації в давній Європі та ієрархічну структуру поселення, що вперше засвідчена саме в енеоліті Південно-Східної Європи.

Розповісти про унікальні пам'яток цього часу зробити особливий акцент на „золотий” некрополь у м, Варна (Болгарія).

Детальніше розкрити вплив духовної культури на життя і побут тодішнього населення. Розповісти, як саме дана епоха вплинула на економічний розвиток суспільства та яку роль відіграв мідний вік для тогочасного суспільства.

Тестові завдання для самоперевірки:

1. Як ще називають епоху міді?

- А) Палеометалічною;
- Б) Палеолітичною;
- В) Мезолітичною;
- Г) Неолітичною.

2. Процес неолітизації датується..

- А) VI – V тис.
- Б) V – IV тис.
- В) IV – III тис.
- Г) III – II тис.

3. Яка галузь сільського господарства була найбільше розвиненою в добу енеоліту?

- А) Землеробство;
- Б) Скотарство;
- В) Бджільництво;
- Г) Текстильне виробництво.

4. Величезне значення для прогресу виробництва мало

- А) Відкриття ливарництва;
- Б) Освоєння землеробства;
- В) Освоєння скотарства;
- Г) Винайдення зброї.

5. Свідчення застосування плуга виявлені в одночасних пам'ятках

- А) Англії та Франції;
- Б) Голландії та Франції;
- В) Англії та Голландії;
- Г) Англії та Україні.

6. На думку ряду дослідників, у мідному віці в харчовому асортименті з'явилися (нарівні з традиційним м'ясом)?

- А) Молочні продукти;
- Б) Овочі;
- В) Риба;
- Г) Фрукти.

7. У мідному віці коня привчають

- А) До верхової їзди;
- Б) До плуга;

- В) Для споживання у їжу;
 - Г) Не знали коня.
8. Де виникла культура Міхельсберг?
- А) На території Англії і Франції;
 - Б) На території Німеччини і Швейцарії;
 - В) На території Німеччини і Англії;
 - Г) На території Швейцарії і Франції.
9. На майнову нерівність і розвиток ремесла вказують
- А) Скарби крем'яних шліфованих і мідних виробів;
 - Б) Гроші;
 - Курганні поховання;
 - Г) Великі поселення.
10. Характерною ознакою зміни соціально-політичної організації в давній Європі є?
- А) Ієрархічна структура поселень;
 - Б) Створення великих міст;
 - В) Курганні поховання;
 - Г) Знахідки у похованнях символів влади.

Тема 6. ПАМ'ЯТКИ ЕПОХИ БРОНЗИ ЄВРОПИ (2 год.).

Завдання і очікувані результати: у ході підготовки студенти повинні *знати*: історію дослідження бронзового віку; основні риси епохи, металургію бронзи і центри бронзолivarного виробництва; культури бронзового віку у Центральній та Західній Європі, пам'ятки, матеріальної культури, характер господарства, риси духовної культури; особливості просування бронзолivarних технологій на захід Європи; усвідомлювати місце періоду в історії населення Європи.

Повинні *вміти*: визначати прогресивні риси у виробництві і господарстві, розвиток продуктивних сил суспільства в епоху бронзи; порівнювати культури, розрізняти спільні і відмінні риси; за зображеннями пам'яток розкривати риси культур; хронологічно розмежовувати існування культур; вміти на карті показувати територію поширення різних культур.

Питання для обговорення:

1. Основні риси епохи бронзи.
2. Поширення металургії бронзи на території Європи.
3. Основні пам'ятки епохи бронзи Європи в III тис. до н.е.
4. Народи Європи у II тис. до н.е.

Можливі практичні завдання:

1. Підготувати повідомлення про одну із пам'яток епохи бронзи на території Європи.
2. Підготувати повідомлення на тему: „Металургія міді і бронзи”.
3. Створити картосхему шляхів поширення металургії бронзи на території Європи.
4. Скласти словничок термінів і понять до теми.

Рекомендована література:

Шовкопляс І.Г. Основи археології. – К.: Вища школа, 1972. – С. 90-93, 106-112, 113-116, 139-141.

Всемирная история: В 10-ти томах: Т.1. – М: Гос. издат. полит л-ры, 1955. – С. 450-468.

Горохівський П.І. Археологія: Курс лекцій: Навчальний посібник. – Умань: ПП Жовтий О.О., 2011.– Лекція 7.

Монгайт Л.А. Археология Западной Европы: В 2 кн. – М.: Наука, 1973. – Кн.2. – С. 2-117.

Марджори, Чарльз Квенелл Первобытные люди. – М.: Центрполиграф, 2005 // [bibliotecar.ru /Central. Yudi/ 10 htm](http://bibliotecar.ru/Central.Yudi/10.htm)

Археология: Учебник / Под ред. академика РАН В.Л. Янина. – М.: Изд. Моск. ун-та, 2006. – С. 175-204, 219-264.

Титов В.С.История Европы с древнейших времен до наших дней: В 8 т. – Т.1.Ч. Г.3, 5 // [http // gumilevicha. culichci. net / NEU. 1101 htm](http://gumilevicha.culichci.net/NEU.1101.htm)

Рекомендації для підготовки відповідей та короткий їх зміст

Висвітлюючи відповідь на *перше питання* слід розглянути значення терміну „бронзовий вік”. Ознакою для виділення бронзового віку служить поява та значне *поширення виробів із бронзи* – сплаву міді та олова. Інколи олово замінювали сурмою або миш'яком.

Відкриття тієї обставини, що мідь робиться твердіше, якщо до неї додати олово, – друге за значенням після виявлення того, що з мідної руди можна одержувати метал, що піддається плавці. Застосування бронзи у тому або іншому регіоні залежало насамперед від наявності там олова; приміром, у Єгипті формування повноцінної цивілізації виявилось можливим на основі використання однієї лише міді.

Необхідно розкрити способи лиття бронзи (за допомогою кам'яних матриць і за восковою моделлю) і центри металообробки. Зокрема, у Центральній Європі бронзу плавили носії *унетицької культури*, на території Іспанії – *Ель-аргарської культури*, Англії – *уессекської*. Народи Скандинавії теж виробляли бронзу.

Слід зазначити, що розвиток металургії бронзи і поява значної кількості бронзових знарядь праці сприяли дальшому розвитку скотарства, землеробства та обміну. Наслідком розвитку торгівлі для цього періоду стала поява історичних династій, формування розвинених релігій, майнова нерівність і як

внутрішньо- так і зовнішньоплемінних соціальних суперечностей. На цей час припадає поглиблення суспільного поділу праці, зародження елементів приватної власності, поява родоплемінної знаті.

Слід охарактеризувати риси пам'яток бронзового віку і області бронзового виробництва. Бронзова доба існувала у різних народів і регіонах по-різному. Дослідник Де Шалет виділив 7 областей бронзового виробництва:

1. Егейсько-Мікенська, до якої входила Греція, Східне Середземномор'я, Балкани;
2. Італійська (Італія);
3. Іберійська (Іспанія, Португалія);
4. Угорська (Угорщина і частково Балкани, Середнє Подунав'я);
5. Західна (Франція, Бельгія, Англія, Швейцарія, Південна Німеччина, Чехія);
6. Скандинавська (Північна Німеччина, Данія, Швеція, Норвегія, Фінляндія);
7. Уральська (Росія, Сибір, Білорусія).

У *другому питанні* слід підкреслити на якій території розпочався ранній бронзовий вік і як технологія бронзи, а разом з нею і риси епохи почали просуватися на інші території. Зокрема, ранній бронзовий вік розпочався в *материковій Греції (ранньоелладська культура)*, на островах Егейського моря (*ранньокікладська*) і на Криті (*ранньомінойська*) у перші століття III тисячоліття до н.е. і тривав аж до його кінця.

З Греції, островів Егейського моря і Криту технологія бронзи, а разом з нею і риси епохи почали просуватися на захід.

Уже до початку XVI ст. до н.е., в епоху існування в Мікенах шахтових гробниць, грекам, насамперед, внаслідок потреби в олові стала належати роль головного стимулу розвитку технології бронзи у віддалених областях Європи.

Завдяки народам Східного Середземномор'я був прискорений розвиток ранньої мідної індустрії в Тоскані, Альмерії (Південна Іспанія) і Південної Португалії.

Завдяки олову Корнуолла (Південно-Західна Англія), а також

золоту й міді Ірландії сформувалася ірландсько-британська індустрія бронзи.

Технології виробництва бронзи згодом поширилися у Центральній і Західній Європі.

Виникнення окремих центрів виробництва бронзи спонукало до розширення торгово-обмінних процесів. Варто розглянути торгівельні шляхи, а саме давній “бурштиновий шлях”.

Зазначити, як розвивалася культура ряду народів Європи під впливом розвитку бронзової металургії.

В *третьому питанні* слід більш детально розглянути центри виникнення культур бронзового віку. Вивчити їх розміщення, особливості в поховальних обрядах, поселеннях, ведення землеробства і скотарства. Варто звернути увагу на такі культури:

ранньомінойська, ранньоелладська, ранньофессалійська, ранньомакедонська культури, культура раннього бронзового віку Фракії, які відносилися до південних областей Європи, мільярська культура та культура Віла нова, які представляють Пірінейський центр металургії, майкопська культура Північнокавказького центру бронзової металургії, Чернавода I, баденська культура, культура кулястих амфор, шнурової кераміки, культуру ладьєподібних сокир, культура дзвоноподібних кубків на Балканах, Подунав'ї і Центральній Європі.

Необхідно відзначити великі зміни, що сталися в Європі протягом III тис. і привели до змін в етнокультурно-історичній карті Європи у другій половині III тис. Сформувався ряд нових культурно-історичних спільностей. Саме з цим періодом пов'язано появу носіїв індоєвропейських мов.

У ході підготовки відповіді на *четверте питання* слід розглянути розвиток народів Європи у II тис. до н.е. Поняття середньоевропейського раннього, середнього й пізнього бронзового віків були вироблені спочатку для Верхнього Подунав'я й Чехії, де хід розвитку добре укладається в тричленну схему.

Ранній бронзовий вік тут представлений культурою *Унетиця* з безкурганними могильниками й скорченим трупопокладенням як основним поховальним обрядом.

Середній бронзовий вік характеризується культурою

курганних могил, у поховальному обряді якої трупопокладення поєднується з кремацією.

Пізній бронзовий вік представлений культурно-історичною спільністю полів поховальних урн. Вона охоплює Центральну Європу й виходить за її межі.

Варто охарактеризувати кожен з періодів. Зупинитися на тому як розвивалося землеробство, скотарство, рибальство, розробка мідних руд, обмін і торгівля, як споруджувалися житла і поселення. Також розглянути прояви посилення майнової диференціації, війн, поховань та духовного світу.

Тестові завдання для самоперевірки:

1. *Останній великий період первіснообщинної формації*
 - А) Епоха каменю;
 - Б) Епоха енеоліту;
 - В) Епоха міді;
 - Г) Епоха бронзи.
2. *Де розпочався ранній бронзовий вік?*
 - А) В материковій Греції;
 - Б) В Італії;
 - В) Південно-Західна Німеччина;
 - Г) Англія.
3. *Коли розпочався європейський бронзовий вік?*
 - А) IV тис. до н.е.;
 - Б) рубіж II і I тис. до н.е.;
 - В) рубіж III і II тис. до н.е.;
 - Г) I тис. до н.е.
4. *Ранній бронзовий вік розпочався в ...*
 - А) Греції;
 - Б) Англії;
 - В) Азії;
 - Г) Італії.
5. *Яка температура плавлення бронзи?*
 - А) 800-900;
 - Б) 800-1000;
 - В) 900-1100;
 - Г) 1000-1200.

6. Назвіть області бронзового виробництва
- А) Росія; Україна; Італія;
 - Б) Португалія; Росія; Польща;
 - В) Угорщина; Росія; Австралія;
 - Г) Італія; Іспанія; Португалія.
7. Яка риса не підходить для пам'яток бронзового віку?
- А) ознаки поглибленої соціальної нерівності;
 - Б) зростання ролі чоловіка;
 - В) поширення виробів із міді і бронзи;
 - Г) відсутність тілоспалення.
8. На які періоди поділяється бронзовий вік?
- А) ранній, середній й пізній;
 - Б) ранній і пізній;
 - В) верхній і нижній;
 - Г) ранній, перехідний і пізній.
9. Основні культури бронзи Європи:
- А) Баденська, кулястих амфор;
 - Б) Мільярська, кулястих амфор;
 - В) Баденська, хохокам;
 - Г) Гальштатська, лужицька.

Тема 7: ЕПОХА РАНЬОГО ЗАЛІЗА В ЄВРОПІ (2 год.).

Завдання і очікувані результати: у ході підготовки студенти повинні *знати*: що таке ранній залізний вік, коли він виник, хронологічні межі, що таке сиродутний спосіб виплавлення заліза, які знаряддя праці виготовлялись з нього, що таке оппідуми, що таке культури полів похоронних урн, лужицька культура, гальштатська культура та Латенська культура, усвідомлювати місце періоду в історії населення Європи.

Повинні *вміти*: порівнювати культури, розрізняти спільні і відмінні риси, за зображенням розкрити культуру, хронологічно розмежовувати існування культур; вміти на карті показувати територію поширення різних культур і відображати їх на картосхемі.

Можливі практичні завдання:

1. Скласти словник термінів і понять до теми.
2. Підготувати повідомлення на тему „Особливості культури полів похоронних урн”.
3. Зробити хронологічну табличку до теми.
4. Підготувати реферат на тему „Пантеон Богів у носіїв Латенської культури”.

Рекомендована література:

Археология: Учебник / Под ред. академика РАН В.Л. Янина. – М.: Изд. Моск. ун-та, 2006. – С. 271-305.

Всемирная история: В 10-ти томах: Т.1. – М: Гос. издат. полит л-ры, 1955. – С. 450-468.

Горохівський П.І. Археологія: Курс лекцій: Навчальний посібник. – Умань: ПП Жовтий О.О., 2011.– Лекція 8.

Монгайт Л.А. Археология Западной Европы: В 2 кн. – М.: Наука, 1973. – Кн.2.. – С. 130-377.

Марджори, Чарльз Квенелл Первобытные люди. – М.: Центрполиграф, 2005 // [bibliotecar. ru /Central. Yudi/ 11 htm](http://bibliotecar.ru/Central.Yudi/11.htm)

Титов В.С.История Европы с древнейших времен до наших дней: В 8 т. – Т.1.ЧаII. // [http // gumilevicha. culichci. net / NEU. 1101 htm](http://gumilevicha.culichci.net/NEU.1101.htm)

Шовкопляс І.Г. Основи археології. – К.: Вища школа, 1972. – С. 113-116, 139-141.

Рекомендації для підготовки відповідей та короткий їх зміст

Відповідь на *перше питання* бажано почати із загальної характеристики поняття „ранній залізний вік” і його зміст.. Насамперед потрібно звернути увагу на його хронологічні межі. Необхідно розповісти про історичні передумови освоєння людством чорного металу.

Потрібно охарактеризувати розвиток у країнах Східного Середземномор'я, Близького і Середнього Сходу, у тому числі на Закавказзі та в Середній Азії, в Індії та Китаї і показати як саме змінилося суспільство, економіка і у цих країнах після появи заліза. Обов'язково необхідно наголосити, що саме поява заліза в тих районах Європи і Азії, в яких ще панував первіснообщинний лад мало вирішальне значення. Адже воно сприяло швидкому розвитку землеробства і скотарства, ремесла і торгівлі. На основі цього розвитку прискорився процес розкладу первіснообщинних відносин, виникли приватна власність і майнова нерівність, появилися класи й утворилися найдавніші держави.

Потрібно пригадати, що вперше з залізом люди ознайомилися ще у мідному віці в районах Близького Сходу. Це було чисте залізо, що потрапило на землю у вигляді метеоритів. Тому в багатьох стародавніх народів його називали „небесним каменем” і нерідко обожнювали. Через виняткову рідкість заліза з нього на протязі довгого часу виготовляли лише дрібні прикраси та окремі предмети розкоші і деталі зброї, які цінувалися значно дорожче від золота.

Необхідно мати на увазі, що виготовлення знарядь праці, зброї та інших виробів із заліза стало можливим тільки з того часу, як люди навчилися добувати його з руди. Потім необхідно розповісти, якими способами добували залізо. Тут доцільно буде розповісти про сиродутний спосіб видобутку заліза.

Потім необхідно розповісти про знаряддя праці, які виготовляли із заліза.

Свою відповідь студенту доцільно завершити розповідь про наслідки винайдення заліза. Розповісти який вплив на подальшу

долю країн мало винайдення заліза.

У **другому питанні** потрібно звернути увагу на господарського життя первісних громад Європи у ранньому залізному віці. Потрібно звернути увагу на погіршення клімату і які це мало наслідки для землеробства. Необхідно підібрати відомості про масове застосування залізних знарядь в області сільського господарства. Розповісти про появу плуга.

Необхідно наголосити, що нововведення у виробництві їжі й ріст населення послужили поштовхом для подальшого розвитку громадського життя.

Потрібно звернути увагу на будинки людей того періоду. Розповісти як відрізнялись вони у різних країнах. Також охарактеризувати побудову поселень.

Потім необхідно розповісти про соціальну основу суспільства, про символи влади, престижу і багатства. Обґрунтувати чому в різних регіонах вони були різні.

Необхідно відмітити, що першим європейським регіоном, де почали обробляти залізо, була Греція, що вже стала на шлях формування античної цивілізації. Протягом мікенського періоду залізо ще залишалося дорогоцінним матеріалом, без сумніву імпортованим з Азії; але в перехідний період (1200–900 рр до н.е.) залізні мечі всі частіше стали класти разом з померлими в могили; з початком раннього гомеричного періоду (900 р. до н.е.) використання заліза в Греції набуло масового характеру.

Потім розповісти про особливості культури полів похоронних урн, коли вона виникла її особливості у різних регіонах, причини її появи. Тут необхідно звернути увагу на те, що у Західній Європі існували місцеві варіанти Культури полів поховань: *Порейнська (центральна) полів поховань культура; Південнонімецька полів поховань культура; Північна полів поховань культура; Кновіз культура, Чехії; Хетингська культура східних Альп; Піанелло полів поховань культура, північної Італії.*

Потім розповісти про розвиток ремесла і торгівлі і про особливості духовної культури населення.

Готуючи відповідь на **третє питання** необхідно почати з визначення „*Гальштатська культура*”. Для початку необхідно окреслити хронологічні межі і причини виникнення цієї культури і територію поширення.

Необхідно виділити дві основні області поширення Гальштатської культури: східну (сучасна Австрія, Югославія, Албанія, почасти Чехія та Словаччина), яка збігається з територією розселення племен, яких відносять до древніх іллірійців, і західну (південні частини Німеччини, прирейнські департаменти Франції), де її зв'язують із племенами кельтів.

Необхідно наголосити, що для кожного з цих локальних типів Гальштатської культури характерні особливі форми поховального обряду.

Характерним для цієї культури є існування заліза і бронзи, причому знахідки дозволяють прослідкувати поступове поширення виробітку заліза і витіснення бронзи. З заліза найраніше почали виготовляти предмети зброї: мечі, кинджали, бойові сокири, наконечники списів, знаряддя праці. Бронза залишилась основним матеріалом для виготовлення металічного посуду і різноманітних прикрас. А також з бронзи виготовляли шоломи.

Потім необхідно розповісти про знаряддя праці, які використовувались у цьому періоді, а саме бронзові і залізні мечі з руків'ям у вигляді дзвіночка або у вигляді дуги, зверненої нагору (т.зв. антена), кинджали, сокирки, ножі, залізні і мідні наконечники списів, бронзові конічні шоломи з широкими плоскими полями і з гребенями, панцири з окремих бронзових пластинок, що нашивалися на шкіру, різноманітної форми бронзові посудини, особливого типу фібули, ліпна кераміка, намиста із непрозорого скла, жовті с синіми вічками.

Потім розповісти про особливості будови жител. Особливу увагу необхідно звернути на появу образотворчого мистецтва. Необхідно підкреслити, що мистецтво племен Гальштатської культури було переважно прикладним й орнаментальним і тяжіло до мальовничості, розкоші, достаткового декору.

Четверте питання – це розповідь про Латенський період. Відповідь необхідно розпочати з визначення „Латенська культура”. Розповісти від чого походить назва і особливо звернути увагу на хронологічні межі цієї культури.

Потрібно відмітити стадії Латенської культури. Тут особливу увагу необхідно звернути на класифікацію німецьких вчених О. Тішлера і П. Рейнеке й французького археолога Ж. Дешелета. Як

виділяли три стадії розвитку цієї культури, і охарактеризувати їх.

Потім необхідно розповісти про „криволінійний орнамент” і яке він має значення для Латенської культури.

Необхідно відмітити, що поселення носіїв культури – це невеличкі укріплення, містечка і протоміста, багато з яких у пізній період перетворюються в крупні центри торгівлі і ремісництва, наприклад Бібракте (площа 135 гектарів) і Алезія (площа 97 гектарів) у Франції. Укріплення цієї епохи – передусім гальська стіна, описана ще Цезарем: дерев'яні комірки, заповнені землею і камінням та ззовні обкладені камінням, чи цеглою-сирцем. Така „композитна” конструкція робила стіну гнучкою (стійкою до таранних ударів), і одночасно вогнетривкою (через кам'яну кладку).

Особливу увагу необхідно звернути на релігійні уявлення носіїв Латенської культури. Описати пантеон богів і солярний культ.

Доцільно охарактеризувати мистецтво латенської культури, яке було переважно орнаментально-стилізоване і формувалося під впливом етруської і пізньоримської культур.

Тестові завдання для самоперевірки:

Варіант 1

1. Період ранньої історії людства, який визначається розвитком металургії і використанням залізних виробів -...

- А) бронзова доба;
- Б) залізна доба;
- В) мідна доба;
- Г) камяна доба.

2. Продовжити речення „Поява заліза в цілому збігається з початком..”

- А) I тис. до н.е.
- Б) I тис. н.е.
- В) II тис. до н.е.

3. Яким способом добували залізо у давнину з руди?

- А) Сиродутним способом;
- Б) Доменний процес;
- В) у мартенівських печах .

4. *Опідуми – це*

- А) знаряддя праці;
- Б) городища, захищені від нападу земляними укріпленнями;
- В) вид мистецтва.

5. *Першим європейським регіоном, де почали обробляти залізо, була...*

- А) Англія;
- Б) Італія;
- В) Греція.

6. *Культури полів похоронних урн –*

А) загальна назва ряду археологічних культур, дана по характерній ознаці, – могильниках без насипів, що містять переважно залишки трупоспалень, звичайно з похованням порохи в глиняних посудинах, поставлених на дно могили;

Б) археологічна культура пізньої бронзової доби і ранньої залізної доби. Була названа від Лужиці, слов'янського краю у східній Німеччині, що межує з Чехією і Польщею, де вперше були знайдені характерні їй кладовища і поселення;

В) археологічна культура племен південної частини Середньої Європи в період раннього залізного віку (приблизно 900–400 до н.е.).

7. *Лужицька культура – це*

А) загальна назва ряду археологічних культур, дана по характерній ознаці – могильниках без насипів, що містять переважно залишки трупоспалень, звичайно з похованням порохи в глиняних посудинах, поставлених на дно могили;

Б) археологічна культура пізньої бронзової доби і ранньої залізної доби. Була названа від Лужиці, слов'янського краю у східній Німеччині, що межує з Чехією і Польщею, де вперше були знайдені характерні їй кладовища і поселення;

В) археологічна культура племен південної частини Середньої Європи в період раннього залізного віку (приблизно 900–400 до н.е.).

8. *Гальштатська культу́ра –*

А) загальна назва ряду археологічних культур, дана по характерній ознаці, – могильниках без насипів, що містять переважно залишки трупоспалень, звичайно з похованням порохи в глиняних посудинах, поставлених на дно могили;

Б) археологічна культура пізньої бронзової доби і ранньої залізної доби. Була названа від Лужиці, слов'янського краю у східній Німеччині, що межує з Чехією і Польщею, де вперше були знайдені характерні їй кладовища і поселення;

В) археологічна культура племен південної частини Середньої Європи в період раннього залізного віку (приблизно 900–400 до н.е.).

9. Характеристика жител якої культури „дерев'яні стовпові будинки, а також напівземлянки і пальові будівлі. Найбільш розповсюджений тип поселення – слабо укріплене село з правильним плануванням вулиць. Добре досліджені соляні шахти, мідні рудники, залізоплавильні майстерні і кузні”.

А) Культури полів похоронних урн;

Б) Лужицької культури;

В) Гальштатської культури.

10. Латенська культура –

А) археологічна культура кельтських племен Європи залізної доби;

Б) археологічна культура племен південної частини Середньої Європи в період раннього залізного віку (приблизно 900–400 до н.е.);

В) загальна назва ряду археологічних культур, дана по характерній ознаці, – могильниках без насипів, що містять переважно залишки трупоспалень, звичайно з похованням пороху в глиняних посудинах, поставлених на дно могили.

11. На території Італії залізна доба представлена племенами...

А) Гальштатської культури;

Б) Етруською культурою;

В) Олдувайської культури;

Г) Латенської культури.

12. Археологічна культура кельтських племен Європи залізної доби...

А) Білозерської культури;

Б) Латенська культура;

В) Гальштатська культура;

Г) Лужицька культура.

Тема8. АРХЕОЛОГІЯ ПІВНІЧНО-СХІДНОЇ ЄВРОПИ, СЕРЕДНЬОЇ АЗІЇ ТА ЗАКАВКАЗЗЯ (2 год.).

Завдання і очікувані результати: у ході підготовки студенти повинні *знати*: особливості залюднення територій Північно–Східної Європи, Середньої Азії та Закавказзя кам'яному віці, основні археологічні культури періоду неоліту, мідно-бронзового та залізного віків; характеризувати досягнення носіїв цих культур у матеріальній та духовній сферах, у суспільному житті; усвідомлювати місце періодів в історії населення Північно-Східної Європи, Середньої Азії та Закавказзя.

Повинні *вміти*: опрацювати основну наукову літературу з теми; порівнювати культури, розрізняти спільні і відмінні риси; за зображенням розкривати основи життєдіяльності носіїв цих культур; хронологічно розмежовувати існування культур; вміти на карті показувати територію поширення різних культур і наносити їх на картосхему.

Питання для обговорення:

1. Північно-Східна Європа, Середня Азія і Закавказзя в епоху каменю.
2. Неоліт Північно-Східної Європи, Закавказзя і Середньої Азії
3. Північно-Східна Європа, Закавказзя і Середня Азія в епоху міді-бронзи
4. Північно-Східна Європа, Середня Азія і Закавказзя в епоху раннього заліза.

Можливі практичні завдання:

1. Підготувати повідомлення про особливості поширення відтворювального господарства на зазначених територіях.
2. Підготувати реферат на тему: „Місце денісівської людини” у еволюційному ланцюгу людства.
3. З археологічного словника У. Брейля і Трампа виписати дані, що стосуються культур зазначеного регіону.
4. На картосхему нанести основні пам'ятки культур Північно-Східної Європи, Середньої Азії і Закавказзя.

Рекомендована література:

Археологія: Учебник / Под ред. академіка РАН В.Л. Янина. – М.: Изд. Моск. ун-та, 2006. – С. 169-174, 205-218, 306-376.

Горохівський П.І. Археологія: Курс лекцій: Навчальний посібник. – Умань: ПП Жовтий О.О., 2011. – Лекція 9.

Шовкопляс І.Г. Основи археології. – К.: Вища школа, 1972. – С. 41, 47-48, 57-58, 70-73, 89-91, 106-112, 139-142, 178-181, 186-187, 211-213.

Рекомендації для підготовки відповідей та короткий їх зміст

У підготовці до відповіді на *перше питання* слід зазначити, що у російській частині Східної Європи перші пам'ятки прадавніх людей появилися у мустьєрську епоху. Зокрема, поховання зафіксовані у житлах-печерах у Середній Азії (стоянка Тешик-Таш) і на Україні (стоянка Кіик-Коба). Археологи дослідили стоянки Ільська на Кубані і Суха Мечетка у Волгограді. На цих стоянках знайдені кам'яні знаряддя праці, кістки тварин, а на деяких – рештки вогнища. Важливим є виявлення мустьєрських кремінних знарядь на р. Печорі поблизу Полярного кола.

Територію Східної Європи 15–12 тис. літ тому почали заселяти кроманьйонці – мисливці на великих ссавців: мамонта, слона, волохатого носорога.

Необхідно визначити і охарактеризувати три області пам'яток пізнього: *європейську* (так звана прильодовикова), *середземноморсько-африканську* та *сибірсько-китайську*.

Пізньопалеолітичних стоянок відомо багато сотень. Слід позначити їх на картосхемі і запам'ятати. Зокрема, це Костенківська I, Тельманська і Гагарінська стоянки на Дону поблизу Воронежа і Липецька, Авдєєвська на Сеймі поблизу Курська та Бердижська на Сожі поблизу Гомеля, Бизова, виявлена на середній течії Печори та інші.

Із закінченням мадленської пори пізнього палеоліту почалася епоха середнього кам'яного віку – *мезоліту*.

Вона виникла не одномоментно, а склалася у результаті просування на територію Східної Європи племен – носіїв так званої аренсбурзької традиції. Вважається, що мезоліт тривав в

Східній Європі з IX до VI тис. до н.е. Потрібно дати коротку характеристику пам'яток мезоліту.

Готуючи відповідь на *друге питання*, слід розповісти про те, неоліт краще вивчений в лісовій смузі Східної Європи. Численні стоянки там розташовані переважно на берегах річок і озер та на дюнах. Ці стоянки поділяють на алювіальні, дюнні й торфові. Найбільше дюнних стоянок. Вони зустрічаються не лише в річкових долинах, а й берегах Балтійського та Білого морів, Ладозького і Онезького озер.

Варто охарактеризувати *Волосівську стоянку* на Оці поблизу Мурому Владимирської області, *Льяловську* на р. Клязьмі (поблизу Москви) з макролітичними сокировидними знаряддями (III тис. до н.е.), *Ладозьку стоянку* на березі Ладозького озера, де були знайдені рештки човна, видовбаного з дубової колоди та сіті з рослинних волокон (лико та кропива), *стоянку на р. Модлоні* Вологодської області.

Необхідно окремо розглянути пам'ятки неоліту Уралу й Сибіру. Зокрема, неоліт Уралу представлений рядом стоянок на торфовищах, завдяки чому на них добре збереглися вироби з кісток та дерева. Ранньонеолітична пам'ятка *шигірської культури* V–IV тис. до н.е. (від Шигірського торфовища в Свердловській області) характеризуються кістяними наконечниками стріл і гарпунами різних типів та кинджалами з кремінними вкладишами. Вони мають багато спільного з неолітичними пам'ятками Прибалтики (Естонії і Латвії), що дає підставу дослідникам припускати заселення останньої неолітичними племенами з Приуралля.

Однією з найбільш відомих і краще досліджених є *стоянка* III тис. до н.е. *Стрелка*, виявлена на відомому Горбуновському торфовищі поблизу Нижнього Тагіла Свердловської області. На стоянці знайдені роги і кістяні мотики та рештки найдавніших дерев'яних саней. В торфовищі добре збереглися залишки житлових споруд у вигляді дерев'яних настилів з величезною кількістю різноманітних знарядь і побутових виробів – уламків глиняного посуду, поплавків і грузил від риболовних сіток, кремінних наконечників стріл і кістяних гарпунів, дерев'яні весла та ін. Збереглися дерев'яні скульптурні зображення – посудини у вигляді фігури лося і водоплавного птаха та ідоли, що

схематично передають постать людини. Слід реконструювати умови життя і побуту неолітичної людності.

У *третьому питанні* слід зазначити, що у мідному віці на території південної половини Східної Європи відбувся перехід стародавнього населення від полювання та рибальства до землеробства і скотарства, поширилися металеві знаряддя праці, зброя і побутові вироби, а в суспільному житті стався перехід від матріархату до патріархату.

Охарактеризувати ранні землеробські культури мідного віку, відомі в Середній Азії та на Кавказі. Зокрема, найвизначнішими пам'ятками ранньої землеробської культури розписної кераміки в Середній Азії є багат шарові *пам'ятки типу поселень Анау і Намазга-Тене* в Туркменістані, від яких залишилися горби культурного шару заввишки понад 30 метрів. В нижніх шарах пам'яток цього типу зустрічаються мідні вироби і прикраси, кам'яні зернотерки. Посудини з світлою та червоною поверхнями прикрашені темно-коричневими узорами геометричного характеру (здебільшого трикутними). Буває й двоколірний розпис.

Необхідно описати комплекс матеріальної і духовної культури людей, які проживали на місці цих пам'яток у період енеоліту.

Детальніше розповісти про поселення раньоземлеробської культури на Кавказі, а також про ямну і майкопську культури. Охарактеризувати соціальну структуру суспільства майкопської культури.

Готуючи відповідь на *четверте питання*, слід охарактеризувати епоху раннього заліза в Північно – Східній Європі. Розповісти про племена сарматів, які створили ряд племінних об'єднань і свою культуру. Вона справила значний вплив на культуру багатьох племен і народностей південної частини Східної Європи.

За етнічною приналежністю сармати належали до групи іраномовних племен. Частина дослідників розглядають їх як нащадків племен однієї культур бронзового віку Приуралля Сибіру – андронівської.

Пам'ятки сарматських племен відомі в Нижньому Поволжі та на Північному Кавказі. Вивчені переважно поховальні пам'ятки.

Укріплені поселення відомі на Дону.

Більш детально охарактеризувати поховальний обряд сарматів на прикладі матеріалу із поховання в кургані Хохлач.

З'ясувати склад поховального інвентаря. Зокрема, ліпний посуд складається переважно з товстостінних горщиків, прикрашених ямками по вінцях. Серед кружального посуду переважають глечики з плоским дном, сірим та чорним лощінням. Зустрічаються також червоноглиняні та червонолакові посудини античного виробництва, одержані через обмін. З предметів озброєння сарматів відомі трилопатеві залізні наконечники стріл та більш ранні короткі мечі з кільцевими навершниками і пізніші довгі. Останні мали довжину близько 1 м. У багатих похованнях сарматів на Північному Кавказі (Кубань) зустрічалися залізні панцири з пластинок та шоломи. Відтворити матеріальну і духовну культуру сарматів.

Також необхідно розкрити особливості життя і побуту лісових культур районів Північно – Східної Європи в епоху раннього заліза.

Тестові завдання для самоперевірки:

1. Яких знарядь праці найбільше збереглися на стоянках Уралу та Сибіру?

- А) з глини та дерева;
- Б) з кісток та дерева;
- В) з каменю та кісток;
- Г) з дерева.

2. Де знаходиться Денисова печера?

- А) Біля сіл Лука-Врублевецька;
- Б) Долина р.Ануй;
- В) Біля хутора Челюскінець;
- Г) На березі Волги.

3. Що зображено на малюнку?

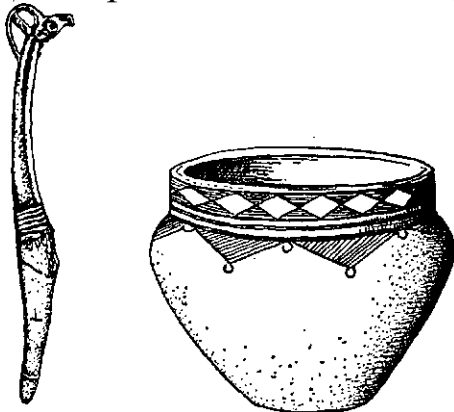


- А) Посуд з поселення Анау;
- Б) Посуд з Майкопського кургана;
- В) Посудина фат'янівської культури;
- Г) Глиняні посудини афанасіївської культури.

4. Афанасіївську культуру змінює...

- А) Андронівська культура;
- Б) Абашівська культура;
- В) Фат'янівська культура;
- Г) Майкопська культура.

5. Що зображено на малюнку?



- А) Ніж та глиняна посудина карасукської культури;
- Б) Речі андронівської культури;
- В) Речі кобанської культури;
- Г) Речі дяковської культури.

6. Речі ананьїнської культури...

- А) Бронзова сокира;
- Б) Бронзовий молоток-клювець;
- В) Бронзовий ніж;
- Г) Всі відповіді правильні.

7. Якими культурами відомий неоліт Сибіру?

- А) Мигірською, кельтемінарською;
- Б) Кітойською, ісаковською;
- В) Кітойською, ісаковською;
- Г) Ісаковською, серовською, кітойською.

8. *Якими пам'ятками представлена Ташикська культура?*

- А) Грунтовими могилами з трупоспаленнями;
- Б) Портретними масками з білої глини;
- В) Залишками одягу;
- Г) Всі відповіді правильні.

9. *Які житла існували в Джейтунській стоянці?*

- А) Землянки;
- Б) Однокімнатні глинобитні житла;
- В) Двокімнатні глинобитні житла;
- Г) Солом'яні хижі.

Тема9: АРХЕОЛОГІЯ АЗІЇ ТА АФРИКИ (2 год.).

Завдання і очікувані результати: у ході підготовки студенти повинні *знати*: особливості археології Східної та Південної Азії, Китаю та Африки, а також характерні ознаки культури Давнього, Лян-чжу, культури дзьомон, Хараппської цивілізації, усвідомлювати місце періоду в історії населення Азії, Африки і Америки.

Повинні *вміти*: характеризувати культури перших хліборобів в долині Нілу, перші археологічні культури Африки: Олдовайську, Ашельську, Сангойську, культуру стілбей, смітфілд, Лупембську, Атерійську культури. Мустьєрську епоху і епохи мезоліту та неоліту в Африці. Порівнювати культури, розрізняти спільні і відмінні риси; за зображенням розкрити культуру; хронологічно розмежовувати існування культур; вміти на карті показувати територію поширення різних культур.

Питання для обговорення:

1. Археологія Східної Азії. Культура дзьомон.
2. Археологія Китаю.
3. Археологія Південної Азії. Хараппська цивілізація.
4. Археологія Африки.
5. Перші хлібороби в долині Нілу.

Практичні завдання:

1. Зробити порівняльний аналіз культури Яньшао і Трипільської.
2. Підготувати реферат на тему: „Дослідження хараппської цивілізації”.
3. Скласти картосхему розташування пам'яток археології на території Африки.
4. Скласти словничок термінів і понять до теми.

Рекомендована література:

Алиман А., Доисторическая Африка, пер. с франц., М., 1960;
Горохівський П.І. Археологія: Курс лекцій: Навчальний посібник. – Умань: ПП Жовтий О.О., 2011.– Лекція 10.

Замятнин С.Н., О возникновении локальных различий в культуре палеолитического периода, в кн.: Происхождение

человека и древнее расселение человечества, М., 1951;

Wulsin F. R., The prehistoric archaeology of North-West Africa, Camb., 1941.

История Китая / под ред. А.В. Меликсетова. –М.: Изд. Московского Университета, 2002. – С. 8-16. // http://yakovkrotov.info/Opis_A/20001/20072_Kitay_2002.pdf

Всемирная история: В 10-ти томах: Т.1. – М: Гос. издат. полит л-ры, 1955. – С. 230-232.

Рекомендації для підготовки відповідей та їх короткий зміст:

У відповіді на *перше питання* необхідно зазначити, що археологія Східної Азії бурхливо розвивається. Слід охарактеризувати основні її досягнення. Зокрема, у Китаї під час правління династії Сун (960–1279) багато уваги приділялося пам'яткам минулого. Шведові І.Г.Андерсону належить честь відкриття найдавнішої людини в Китаї в печері Чжоу-коудянь на південь від Пекіна. Після знахідок кам'яних знарядь в 1929 Пей Вэньчжун виявив тут перший череп *Sinanthropus pekinensis*. Знайдений в купах черепашок Оморі глиняний посуд Едвард Морзе назвав шнуровим через відбитки шнура, що наносилися на її поверхню. Японська назва такого орнаменту, дзьомон, стала назвою однієї із найтриваліших доісторичних культурних традицій голоцену (епохи післяльодовикового періоду).

Потрібно розглянути історичну канву розвитку матеріального і духовного життя на території Китаю. Зафіксувати появу перших ознак землеробства в Східній Азії, які відносяться приблизно до 7 тис. до н.е. Близько 2000 до н.е. у Північному Китаї з'являються перші ознаки металообробки. Китай був об'єднаний Цінь Шіхуанді, першим китайським імператором, що прийшов до влади в 221 до н.е. При ньому була побудована система оборони від північних кочівників довжиною 5000 км, Велика Китайська стіна. Запровадивши жорстокі закони, він перетворив Китай у єдину державу. Цінь Шіхуанді був похований під величезним курганом неподалік від своєї столиці, міста Сіань.

Детально розглянути особливості розвитку Японії у

найдавніші часи. Особливу увагу приділити характеристиці *культури дзьомон*. Зауважити, що на зміну рибальству, збиральництву й полюванню прийшло землеробство, що утвердилося на заході Японії в IV ст. до н.е. У цей же час стала поширюватися металургія. В I ст. до н.е. з'явилися перші укріплені поселення, як і розташовані на вершинах пагорбів табори й села, що свідчать про суперництво вождів. Одним із них було Єсіногарі на заході Кюсю, де виявлені сотні будівель, некрополь, квартал знаті, сховища й, можливо, вежі для спостереження. Період з 300 р. до н.е. по 300 р. н.е. у Японії називається *яей*, за місцезнаходженням в Токіо.

Слід також розкрити найдавніший період історії Корейського півострова.

Друге питання передбачає детальну розповідь про археологію Китаю, передісторія якого починається з так званого синантропа, тобто виявленого в районі Пекіна архантропа. На території Китаю простежуються сліди неолітичної революції. Перші неолітичні культури з'явилися на території Китаю (комплекс варіантів *Яншао* в басейні Хуанхе і окремі культури типу *Хемуду* на півдні) у вигляді неоліту розписної кераміки.

Варіанти *яншао*ського неоліту басейну Хуанхе (*Баньпо*, *Мяодігоу*, *Мацзяо* та ін) добре вивчені і детально описані китайськими археологами.

Необхідно охарактеризувати елементи матеріальної і духовної культури неолітичних хліборобів: знаряддя праці з каменю, кістки, прикраси, кераміку, різноманітну за типами, формою і призначенням, поселення і поховання. Розкрити особливості життя землеробів Китаю, які жили переважно на високих берегах річкових долин у невеликих селищах. Займалися в основному мотичним землеробством, приділяючи належну увагу скотарству, полюванню, риболовлі і збиральництву.

Подальша розповідь про епоху бронзи повинна вибудовуватися на розгорнутій характеристиці так званих первинних осередків урбаністичної цивілізації у долині річки Хуанхе. Слід зазначити, що сприятливі кліматичні умови для землеробства, необхідна демографічна насиченість даного регіону, перш за все родюча долини річки, а також високий

рівень виробничого потенціалу, досягнутий лише в пізньому неоліті і в епоху бронзи були достатніми для регулярного виробництва такої кількості продуктів, перш за все їжі, яке дозволяло колективу містити необхідні для функціонування апарату адміністрації і звільнені від обов'язкової фізичної праці з ведення землеробського господарства верстви (правитель з його родичами, чиновники, жерці, воїни що їх обслуговують, ремісники, слуги і раби).

У *третьому питанні* доцільно зауважити про те, що Південна Азія була батьківщиною різних цивілізацій. Найбільш ранні відомості про населення Південної Азії відносяться до кам'яного віку й датуються приблизно 2 млн. років. Полювання й збиральництво залишалися основним заняттям деяких народів Південної Азії.

Подальше розкриття питання – це розповідь про поширення по субконтиненті невеликих громад носіїв відтворюючого господарства. На основі неолітичних культур у долині Інду сформувалися доіндські або ранньоіндські культури, що відрізнялися особливими стилями розпису глиняних посудин, глиняними фігурками й печатками. На таких поселеннях є ознаки укріплень тут виплавляли метал. У цей період (5000–2600 рр. до н.е.), посилюються регіональні особливості й традиції. У типових поселеннях цього часу, Кіт Діжі й Амрі, жило до декілька тисяч жителів.

Наступним кроком має стати окреслення найважливіших проблем історії харапської міської цивілізації, яка виникла близько 2600 р. до н.е. У момент розквіту на її території знаходилося біля 1000 поселень, розкиданих у Північно-Західній Індії й Пакистані на території 680 тис. кв. км. Харапські поселення представлені не лише селами й маленькими містечками, але також і більшими містами з населенням до 35 тис. чоловік.

Детальніше слід зупинитися на характеристиці міст – Мохенджо-Даро на Індії й Хараппу на р. Раві, притоці Інду. Розповісти про їх основні види діяльності, особливості землеробства, ремесел, наявність писемності, яка дотепер залишається нерозшифрованою.

Підкреслити, що харапське суспільство управлялося елітою,

про що свідчать предмети символічного характеру, архітектурні споруди й планування поселень, ознаки ремісничого виробництва й система торгівлі. Явно простежується поділ праці. Період єдності завершився біля 2 тис. р. до н.е. У цей час зростає число невеликих поселень, а великі міста занепадають. У II тис. до н.е. на півночі Індії виникають перші письмово зафіксовані держави. Згодом утверджуються Індоарійська й перська цивілізації.

Четверте питання – це розповідь про археологію Африки. Африканський континент займає особливе становище в теорії еволюції людини. Необхідно розповісти про перші археологічні культури, створені предками людини, на Африканському континенті, які були виявлені в пустелі Джураб на півночі Республіки Чад (чадантроп віком 1,5 млн. років), в Олдовайській ущелині в Танзанії (віком 1,750 млн. років), у Кенії (Кообі-Фора, Туркана, 1,65 – 1,25 млн. років тому).

Подальша розповідь повинна вибудовуватися на розгорнутій характеристиці шельської й ашельської культур місцевих видів архантропів і палеоантропів (*Сангойську, стоянку Санго-Хілл у Південній Родезії, культуру Санго у Південній Африці, лупембську у Східній і Центральній Африці*). Студентам потрібно розібратися у еволюційних градаціях відповідних племен, пізнати особливості їх організаційного ладу, визначити досягнення у сфері матеріальної та духовної культур.

Палеоліт Африки найбільш багатий матеріалами часів існування верхнього палеоліту Європи. Типові африканські культури – *санго, лупемба, форсміт*. Пам'ятки Північної Африки характеризуються не тільки видовженими пропорціями листових наконечників, але і черешковими формами.

Необхідно зауважити, що ашельські культури на території Африки повсюдно існували ще в X – V тис. до н.е., а в деяких місцевостях протрималися аж до рубежу нової ери. Наступний розвиток археологічних культур Північної і Північно-Східної Африки відбувається вже за рахунок мігрантів з Євразійського материка. Наприкінці плейстоцену, X–VIII тис. до н.е., у Північну Африку проникає *Номо sapiens*, носій іберо-мавританської (оранської) культури, що в IX–V тис. до н.е., яку змінює *капсійська культура*. З неї й починається формування археологічних культур, що переросли згодом у Стародавній

Єгипет.

Детальніше слід зупинитися на характеристиці *капсійської культури* – археологічної культури епохи кінця верхнього палеоліту і мезоліту (XI–V тис. до н.е.), поширеної в Північній Африці та країнах Середземномор'я.

Також слід охарактеризувати розвиток Західної Африки.

Готуючи відповідь на *п'яте питання*, потрібно ознайомитися з життям і діяльністю перших хліборобів долини Нілу. Спершу варто проаналізувати природно-кліматичні умови, які сприяли розвитку землеробства. Зокрема, встановити, що у Єгипті в період раннього неоліту клімат був значно вологим і прохолодним, ніж тепер. Великі простори, що оточували нільську долину, не були ще такою пустелею, як у цей час. Пустельні джерела мали більше води, озера були ширшими й глибшими, ніж тепер. Там росла трава, а місцями навіть чагарники. Тут водилися дикі осли, антилопи, газелі й жирафи і хижакі – лев і леопард. По-справжньому люди почали заселяти долину Нілу тільки в той час, коли вони уже повною мірою оволоділи неолітичною технікою й почали переходити до розведення домашніх тваринних і культурних рослин. Початок цього процесу відноситься до VI тис. до н.е. Верхньому (Південному)

Детальніше слід зупинитися на характеристиці носіїв *бадарійської культури*. Давні бадарійці вибрали місце для свого поселення вдалині від Нілу, оскільки прагнули жити подалі від щорічних розливів Нілу й диких тварин, що заселяли густі зарослі по берегах ріки. Із зерен пекли хліб, залишки якого зустрічаються в могилах, а також варили кашу. Вони мали чудові шліфовані сокири з різних порід каменю, користувалися луком й стрілами, мистецьки виробляли глиняний посуд. Займалися полюванням, яке все ще займало важливе місце в їхньому господарському житті. Вони з успіхом займалися й риболовлюю і обмінною торгівлюю. Охарактеризувати на основі поховального матеріалу спосіб життя, мистецтво й вірування бадарійців.

Родинні з бадарійцями неолітичні племена жили в V–IV тис. до н.е. вище за течією Нілу. Більш детально описати життя і діяльність хліборобів кам'яного віку, які жили у Фаюмській улоговині, на березі озера, у тому числі культуру *Мерімде Бені-*

Саламі, носії якої проживали у західній частині Нільської дельти, у двох кілометрах на захід Розетського рукава Нілу.

Також розкрити особливості розвитку давніх цивілізацій як долини Нілу, так і Ефіопського нагір'я, у тому числі *культури Керми й царства Куш*, центром якого приблизно 2600 років тому стала область *Мерое*.

Тестові завдання для самоперевірки:

1. *Дзьомон-це...*

- А) Культура Японії;
- Б) Скринька з слонової кістки;
- В) Посудина з золота;
- Г) Титул правителя.

2. *В якому столітті з'явилися перші ознаки землеробства в Східній Азії?*

- А) приблизно до 7 тис. до н.е.
- Б) 8 тис. до н.е.
- В) 2 тис. до н.е.
- Г) 5 тис. до н.е.

3. *У Харап্পському суспільстві існували...*

- А) Пастухи, скотарі, землероби, мисливці;
- Б) Ремісники, торговці, хлібороби, пастухи;
- В) Торговці, мисливці, скотарі, хлібороби;
- Г) Землероби, ремісники, хлібороби, мисливці.

4. *Триподи – це...*

- А) Посудини для вина;
- Б) Елементи господарських споруд;
- В) Знаряддя праці;
- Г) Вожді племен.

5. *До типових африканських культур належать...*

- А) Санго, лупемба, форсміт;
- Б) Форсміт, дабба, атерійська;
- В) Санго, лупемба, атерійська;
- Г) Лупемба, ашельська, санго.

6. *Наприкінці плейстоцену, X – VIII тис. до н.е., у Північну Африку проникає *Homo sapiens*, носій...*

- А) Іберо-мавританської культури;

- Б) Хараппської культури;
- В) Бадарійської культури;
- Г) Тасійської культури.

7...– археологічна культура епохи кінця верхнього палеоліту і мезоліту (XI–V тис. до н.е.), поширена в Північній Африці та країнах Середземномор'я.

- А) Капсійська культура;
- Б) Оранська культура;
- В) Ашельська культура;
- Г) Сангойська культура;

8. Яка культура у Верхньому Єгипті була хліборобською?

- А) Бадарійська культура;
- Б) Ашельська культура;
- В) Чорноліська культура;
- Г) Сангійська культур.

9. Зазначте до якої культури відноситься така характеристика: „Названа по стоянці біля міста Гафса в Тунісі. Вона поширена на півдні Тунісу, головним чином в районі самої Гафси, і на півдні департаменту Константина (Алжир). Археологічна культура епохи кінця верхнього палеоліту і мезоліту (XI–V тис. до н.е.), поширена в Північній Африці та країнах Середземномор'я”.

- А) Каспійська;
- Б) Тасійська;
- В) Бадарійська;
- Г) Хараппська.

10. Типові Африканські культури:

- А) Санго, хольозе;
- Б) Санго, лупемба;
- В) Дабба, хальоза;
- Г) Дабба, лупемба.

Тема 10.НАЙДАВНІШІ ЦИВІЛІЗАЦІЇ АМЕРИКИ(2 год.)

Завдання і очікувані результати: у ході підготовки студенти повинні *знати*: предмет дослідження в археології Нового Світу – історію й культуру корінних народів Америки – американських індіанців, усвідомлювати місце періоду в історії населення Америки.

Повинні *вміти*: давати коротку характеристику теоріям освоєння американського континенту, орієнтуватися у культурній різноманітності археології Америки на базі розподілу її на три основних географічних регіони; порівнювати культури, розрізняти спільні і відмінні риси, за зображенням розкрити культуру, хронологічно розмежовувати існування культур; вміти на карті показувати територію поширення різних культур і відображати їх на картосхемі.

Питання для обговорення:

1. Проблема заселення Америки. Археологічні дослідження американського континенту.
2. Найдавніші культури Месоамерики.
3. Найдавніші культури Північної Америки.
4. Культури Південної Америки.

Можливі практичні завдання:

1. Підготувати письмове повідомлення про археологів-дослідників американського континенту.
2. Виконати реферат на тему: „Народи пуебло в археологічному вимірі”.
3. Підшукати матеріал про археологічні дослідження міст культури майя.
4. Скласти понятійний словничок за термінами: „культурна область”, культури поховальних насипів (культури вудленд), формативна епоха, ольмекська культура, культура майя, ідеографічне письмо, культура Сандія, культура Кловіс, могольонська культура, культура анасазі, культура ходокам, культури маражоара.

Рекомендована література:

Всемирная история: В 10-ти т. – Т.1. – М.: Гос. Изд-во полит. литературы, 1955. – С. 82-86.

Горохівський П.І. Археологія: Курс лекцій: Навчальний посібник. – Умань: ПП Жовтий О.О., 2011.– Лекція 11.

История Америки
[//http://www.russianwomenmagazine.com/russian/life/americans.htm](http://www.russianwomenmagazine.com/russian/life/americans.htm)
(http://uk.wikipedia.org/wiki/Дорсетська_культура)

Методичні рекомендації для підготовки відповідей :

При відповіді на *перше запитання* студентам слід детально ознайомитися з усіма відомими на сьогодні гіпотезами залюднення Нового світу. Для цього спершу варто проаналізувати природно-кліматичні умови, які сприяли переселенню людини на новий материк, зокрема завершення льодовикового періоду і лідвіконського обледеніння в Америці, що уможливило відкриття прямої дороги із центру Азії, спочатку на Аляску, а потім далі на південь; звернути увагу, що саме вони стали підґрунтям для популярної внутрішньоконтинентальної берингової теорії. Серед іншого, є факти, які свідчать про заселення Америки вихідцями з Австралії та Меланезії, що також має певні археологічні підтвердження. Далі варто зупинитися на історії археологічних досліджень Північної та Південної Америки, підкреслити, що цілеспрямовані дослідження, організовані на кошти як європейських, так і американських музеїв і освітніх установ, розпочалися у 1870 р, розглянути подальше розгортання артефактного вивчення континенту.

Студенти мають звернути увагу на те, що в археології Америки прийнято розподіл на три основних географічних регіони: 1) Північна Америка до 25-ї паралелі на території Мексики; 2) Центральна Америка до півдня від 25-ї паралелі й до центрального Гондурасу; і 3) Південна Америка (включаючи південну частину Центральної Америки й Вест-Індію). Це членування спирається на дані про культуру американських індіанців – як археологічні, так і етнографічні. У підготовці відповідей до наступних питань треба усвідомити, що кожний великий регіон, у свою чергу, поділяється на більш дрібні

територіальні одиниці, як правило, що відповідають „культурним областям”.

Відповідь на *друге питання* передбачає характеристику найдавніших культур Месоамерики. Студентам слід розпочати підготовку відповіді на це питання із виокремлення особливостей культурно-географічної області – Месоамерики, серед яких треба вказати на те, що вона охоплює північні райони зони високорозвинутої цивілізації нового світу і включає в себе Центральну і Південну Мексику, Гватемалу, Гондурас і окремі райони Сальвадора.

Наступним кроком має стати окреслення найважливіших проблем історії культури майя та інших народів, які досліджують вчені, зокрема такі як: 1) питання територіальних і хронологічних меж культури майя; 2) проблема ольмеків і майя; 3) місто-держава Теотіуакан і інші міста-держави майя.

Подальша розповідь повинна вибудовуватися на розгорнутій характеристиці таких культур регіону як ольмеки, майя, ацтеки. Студентам потрібно розібратися у еволюційних градаціях відповідних племен, пізнати особливості їх організаційного ладу, визначити досягнення у сфері культури та науки. Доречним буде актуалізувати внесок найдавніших культур Месоамерики для сьогодення.

Студентам варто звернути увагу на особливості розвитку носіїв означених культур до та після контактування із європейцями

Готуючись до відповіді на *третьє питання* студенти мають територіально окреслити межі культурних зон Північної Америки, зокрема: 1) схід Північної Америки, 2) область Рівнин, 3) Південний Захід, 4) Далекий Захід, що включає області поширення археологічних культур Великого Басейну Невади й Каліфорнії, центральну й прибережну частину Каліфорнії, нагір'я внутрішніх районів штатів Вашингтон, Орегон, Айдахо, Монтана й прилягаючі області Канади, а також північно-західне узбережжя від Каліфорнії до Південної Аляски й 5) Крайня Північ, що включає субарктичні й арктичні райони, схід Північної Америки.

Подальше розкриття питання – це всебічна характеристика археологічних культур по зонально. До них слід віднести

найдавнішу з описуваних культуру Сандія (20–25 тис рр. до н.е.), культуру Кловіс (XV тис – IX тис до н.е.), культури вудленд (1000 до н.е.-500 н.е.), культури храмових насипів, або басейну Міссісіпі (серед яких виокремити культуру коулз-лемент у долині Міссісіпі, культуру гібсон на сході Техасу, пам'ятки Азталан у Вісконсині й плато Мейкон у Джорджії), найдавнішу з культур ескімосів Канади – культуру дорсет та інші.

Для розкриття **четвертого питання** студентам слід вдатися до просторового відокремлення на території Південної Америки наступних культурних зон:

1) Центральні Анди (гірські райони Перу й Болівії й перуанське узбережжя);

2) Південні Анди (північна й центральна частина Чилі й північний захід Аргентини);

3) Північні Анди (Еквадор і Колумбія, за винятком територій, що відносяться до басейну Амазонки);

4) південь Центральної Америки (східні області Гондурасу, Нікарагуа, Коста-Ріка, Панама);

5) Венесуела й вся Гвіана;

6) Вест-Індія;

7) басейн Амазонки;

8) Східна Бразилія (нагір'я й узбережжя);

9) південна частина Південної Америки (рівнина Гран-Чако, басейни рік Парана й Парагвай, аргентинська Пампа, Патагонія, Вогненна Земля).

Далі варто детально зупинитися на характеристиці археологічних культур, які заселяли окреслену культурну зону.

Тестові завдання для самоперевірки:

1. Початок заселення людьми американського континенту датується археологами:

А) Кінцем пізнього палеоліту;

Б) Початком мустьєрської епохи;

В) Кінцем мезоліту.

2. Представники якої раси стали першопоселенцями Америки?

А) Європеїдної;

- Б) Негроїдної;
В) Монголоїдної.
3. Яка епоха в американській культурній історії відзначена поширенням осілого способу життя, заснованого на землеробстві?
А) Неоліту;
Б) Енеоліту;
В) Раннього залізного віку.
4. До числа навичок, принесених першими переселенцями в Новий Світ, можна віднести:
А) Прийоми обробки каменю;
Б) традиції виготовлення наконечників для металевих зброї, ножів, скребків;
В) Технологія виробництва бронзи.
5. Першою цивілізацією Месоамерики вчені вважають:
А) Культуру ольмеків;
Б) Культуру ацтеків;
В) Культуру дорсет.
6. До найбільш значних пам'яток цивілізації майя класичної епохи на південних низинах **не** належать:
А) Тікаль;
Б) Копан;
В) Майяпан.
7. Класичний період історії давніх майя датується:
А) 1500 рр до н.е. –300 рр н.е.;
Б) 300–900 рр н.е.;
В) 900–1530 рр.
8. Столицею, культурним та релігійним Центральної Мексики вважається місто:
А) Теотіуакана;
Б) Куско;
В) Майяпан.
9. Центром держави інків вважається місто:
А) Куско;
Б) Ель-Хобо;
В) Акапулько.
10. Найдавніша з культур ескімосів Канади має назву:
А) Культура дорсет;

- Б) Культури уака пріста;
- В) Культура маранта.

САМОСТІЙНА РОБОТА СТУДЕНТІВ

Самостійна робота студента є основним видом засвоєння навчального матеріалу у вільний від аудиторних занять час, у читальних залах бібліотеки або вдома.

Метою самостійної роботи є вироблення студентами навичок і вміння працювати з літературою, віднаходити головні, стрижневі аспекти проблем, що потребують твердого засвоєння, здатності визначити свою позицію щодо дискусійних ідей чи концепцій і аргументовано її обґрунтувати.

Предметом самостійної роботи студентів є опрацювання ними як окремих тем програми курсу в цілому, так і деяких розділів тем, написання рефератів, підготовка реферативних матеріалів з наукових публікацій з важливих проблем даної навчальної дисципліни.

Навчальний час, відведений для самостійної роботи студента, регламентується робочим навчальним планом і повинен становити не менше $1/3$ та не більше $2/3$ від загального обсягу навчального часу студента, відведеного для вивчення конкретної дисципліни.

Зміст самостійної роботи студентів над конкретною дисципліною визначається навчальною програмою з дисципліни, методичними матеріалами, завданнями та вказівками викладача.

Викладач знайомить студентів із системою форм і методів навчання у ВНЗ, науковою організацією праці, методикою самостійної роботи, критеріями оцінки якості виконуваної самостійної роботи; із метою, засобами, трудомісткістю, термінами виконання, формами контролю самостійної роботи студентів; формує вміння пошуку оптимальних варіантів відповідей, рішень; навички наукового дослідження; розвиває навички роботи з підручником, класичними першоджерелами і сучасною науковою літературою; проводить групові і індивідуальні консультації щодо методики самостійної роботи; здійснює систематичний контроль виконання студентами графіка самостійної роботи; проводить аналіз і дає оцінку роботи.

Навчальний матеріал з конкретної дисципліни, передбачений робочим навчальним планом для засвоєння студентами у процесі самостійної роботи, виноситься на підсумковий контроль поряд з навчальним матеріалом, який опрацьовувався при проведенні

навчальних занять.

У процесі самостійної роботи здійснюється самоосвіта студента, яка сприяє поглибленню, розширенню і більш міцному засвоєнню знань. Студент здійснює щоденні заняття самостійною роботою, складає графік самостійної роботи з урахуванням розкладу аудиторних занять, з метою швидкого пошуку необхідної літератури оволодіває навиками користування каталогами та картотеками бібліотеки

Основним засобом самоосвіти є самостійне вивчення та опрацювання наукової, науково-популярної, навчальної, політичної, художньої та іншої літератури. Джерелами самоосвіти слугують також газети і журнали (особливо фахові), радіо і телебачення, відвідування музеїв, театрів, виставок, спілкування з освіченими людьми, зі спеціалістами з різних галузей знань і практичної діяльності, зокрема з передовими педагогами.

Потреба у засвоєнні різнобічної інформації, піклування про розширення свого кругозору та ерудиції вимагає від молоді людини певної цілеспрямованості, дисциплінованості, великих вольових зусиль, уміння зосереджувати увагу на об'єктах вивчення, користуватися різними видами пам'яті та ін.

Важливою умовою ефективності самоосвіти є володіння студентами раціональними прийомами самостійної роботи у процесі підготовки до лекції, семінарського заняття, колоквиуму та екзамену, написання реферату, курсової та дипломної роботи тощо.

Певний обсяг знань, умінь та навичок самоосвіти студенти мають ще із часів навчання в загальноосвітній школі. Але у вищій школі цього багажу недостатньо для продовження самоосвіти в нових умовах навчання. Тому завдання викладачів університету на самому початку вивчення курсу пояснити студентам особливості самостійної роботи у ВНЗ, ознайомити з методичними рекомендаціями її виконання, зі способи вирішення різних пізнавальних задач, з якими доводиться зустрічатися вчителю в його практичній діяльності. Важливим є навчити їх вибирати необхідну для роботи літературу, користуватися енциклопедіями, довідниками, словниками та ін., виділяти з прочитаних книжок найголовніше і найістотніше, вчити умінню

робити необхідні виписки, скласти тези і конспекти.

Значна частина необхідних навичок виробляється у процесі навчання під керівництвом викладачів. Зокрема, велику роль у оволодінні студентами навичками самоосвіти приносить заслуховування і обговорення на семінарських заняттях підготовлених студентами повідомлень, доповідей, рефератів на різні теми, робота з першоджерелами.

У справі організації самоосвіти на першому місці знаходяться вміння працювати з навчальною і науково-методичною літературою. Кожен студент повинен правильно і швидко знаходити потрібну книжку, довідник, словник, знати основи бібліографії.

Оскільки протягом навчання студентам доводиться опрацьовувати багато літератури, то їх важливо навчити читати книжки. Перш за все необхідно виробити навички раціонального і швидкого читання. Техніка швидкого читання ґрунтується на вмінні сприймати одночасно кілька слів, а то й цілий абзац, без мисленевого їх висловлювання. Пам'ять і мислення у цей момент настільки активізовані, що дозволяють сприймати майже весь текст. Зрозуміло, що для цього потрібні спеціальна підготовка і тривале тренування. Ця форма читання ознайомча за своїм характером і доступна всім.

Другим важливим етапом у покращенні техніки читання є вироблення відповідної установки, готовності до самовдосконалення. Дуже важливою умовою тут виступають вольові засилля, вміння примусити себе працювати в заданому ритмі і напрямку.

Економія часу у процесі роботи з книгою досягається не тільки за рахунок швидкості читання, а й за рахунок вибору найкращого в даних умовах різновиду читання.

Важливе місце займає *попереднє читання*. У процесі такого читання відмічаються всі незнайомі, іноземні слова, наукові терміни і поняття, щоб у подальшому можна було в'ясувати їх значення, наприклад, за словниками чи довідниками.

За необхідності повністю охопити зміст розділу, статті, книги в цілому використовується *наскрізне читання* (читання підряд), що передбачає уважне прочитання всього матеріалу.

Вибіркове читання передбачає певний відбір матеріалу для

читання з метою йогопоглибленого вивчення. Інколи така необхідність виникає, коли треба знайти відповідь напевне запитання, тобто цей вид читання визначається інтересами і практичними потребами читача.

Повторне читання—з метою повернутися до того, що дуже потрібне або не зовсім зрозуміле, через якийсь час є потреба ґрунтовно осмислити його.

Під час роботи з першоджерелами використовується *аналітичне читання* (або читання з опрацюванням матеріалу) – критичний розбір змісту з метою глибокого його вивчення, конспектування найістотнішого. Воно супроводжується виписуванням фактів, цитат, висновків на картки, складанням тез, рефератів і т. д.

Швидке ознайомлення з книжкою в цілому при великій швидкості читання (за 1,5–2 години прочитується до 200–300 сторінок) називають *партитурним читанням*.

Змішане читання— застосування різних видів читання залежно від змісту матеріалу, цілей і завдань його вивчення.

Економія часу та енергії читача досягається не тільки швидкістю читання і запису, а й за рахунок уміння правильно обрати і реалізувати раціональний вид запису (план, тези, конспект, анотація, рецензія, реферат та ін.).

План— короткий, логічно побудований перелік запитань, які розкривають зміст прочитаного матеріалу. У ньому немає конкретного викладу матеріалу, а є структура, що визначає зміст. Щоб уміти складати план, потрібно навчитися виділяти з прочитаного головні думки, встановлювати співвідношення, зв'язки між ними, чітко і коротко формулювати їх. Розрізняють плани: простий, складний, цитатний тощо.

Тези— це коротко сформульовані основні думки, положення прочитаного матеріалу. Якщо кожен пункт плану – це запитання, то тези являють собою узагальнену, коротку на нього відповідь. Вони виражають саму сутність, але не розкривають змісту.

Чи не найчастіше студентам потрібне вміння складати *конспект*—короткий виклад прочитаного матеріалу, доповіді, лекції, статті і т. д.

Маючи в основі план і тези або план у тезисній формі, легко залучити для їх розкриття фактичний матеріал. Конспект містить

в собі не тільки констатуючу, а й аргументуючу частину: приклад, доведення виучуваного матеріалу, власні думки і т. д.

Студенти повинні вміти складати *анотації* (невеликий (10-20 рядків) опис змісту книжки або статті, що інколи включає їх коротку оцінку) і *рецензії* – коротку оцінку виучуваного матеріалу. У рецензії дається виклад суті проаналізованого матеріалу (статті, книги, доповіді, лекції і т. д.), аналізуються його зміст і форма, відзначаються достоїнства і недоліки, робиться узагальнення. Оціночні судження в рецензії повинні бути переконливо аргументовані.

Студенти повинні вміти виписувати *цитати* – дослівні витримки з книги, що найбільш характерно відображає ту чи іншу думку автора. У них вказуються автор, назва його роботи, місце і рік видання, атакож сторінка.

Перераховані вище види роботи і є тими виписками чи записами, які виступають відносно самостійно, використовуються в різних комбінаціях залежно від поставлених цілей і завдань.

Найчастіше всі ці види роботи з літературою використовуються під час написання рефератів, які є одним з найпоширеніших видів самостійної роботи студентів під час вивчення курсу „Археологія”. Реферат – письмова робота науково-дослідницького характеру, в якій досить стисло, оглядово викладається сутність певного наукового питання (за іншим визначенням, реферат – це письмовий аналіз теми).

Головним завданням цього виду самостійної роботи є формування у студентів початкових вмінь і навичок наукового дослідження. До зазначених навичок і вмінь належать такі:

Вміння обґрунтувати актуальність теми, що вивчається, – прослідкувати ступінь її наукового висвітлення, віднайти можливий зв'язок між минулими й сучасними історичними подіями та процесами, виявити корисні історичні уроки і на підставі цього переконливо довести необхідність наукового дослідження проблеми.

Першим етапом написання роботи є складання бібліографії з обраної наукової теми. У роботах подібного рівня не рекомендується обмежуватися лише навчальною літературою (підручниками, посібниками або методичними розробками), а обов'язково слід ознайомитися з кількома спеціальними

науковими або науково-популярними дослідженнями, що підвищить якісний рівень реферату, його наукову цінність.

Наступним підготовчим етапом є глибоке вивчення історичних джерел – знаходження найбільш яскравих документальних підтверджень тим фактам, що викладаються в рефераті, ретельний аналіз та оцінка відповідних документів.

Важливим етапом роботи над рефератом є аналіз історіографії – виділення головних напрямків дослідження наукової проблеми та її ключових аспектів, які вивчалися науковцями в різні часи й періоди (традиційно виділяють дорадянську, радянську, сучасну українську і російську, а також зарубіжну історіографію), з'ясування існуючих наукових поглядів, порівняння різноманітних точок зору щодо проблеми та їх оцінка.

На наступному етапі здійснюється систематизація й узагальнення фактичного матеріалу – накопичення необхідного обсягу інформації відповідно до теми і структури реферату, відбір найбільш переконливих і вагомих даних, розташування їх у певній хронологічній і тематичній послідовності.

Вся підготовча робота завершується аргументованим та логічним викладенням особистих думок у письмовій формі. Головною умовою досягнення логічності під час написання реферату є чітке розуміння студентом мети, головних напрямків і кінцевого результату свого дослідження. Робота повинна бути переконливою, містити органічний зв'язок між окремими питаннями, а також між кожним з них і всією темою в цілому. Обов'язково потрібно використовувати різноманітні види аргументів та доводів: порівняння, зіставлення, посилання на джерела тощо.

У роботі може мати місце формулювання практичних рекомендацій – своєрідне проектування історичного досвіду на аналогічні ситуації сьогодення. Воно особливо доцільне у випадку дослідження питань, що стосуються актуальних проблем сучасності, свідками яких є самі студенти (наприклад, проблем фалеристики, геральдики, фалеристики тощо).

Робота над рефератом має бути послідовною, з чітким урахуванням її головних етапів, які передбачають:

– обрання теми дослідження,

- складання плану реферату,
- виявлення джерельно-історіографічної бази обраної проблеми,
- конспектування літератури і підбір цитат, які необхідно виписувати точно (а іноді й дослівно), із зазначенням сторінок розташування в тексті,
- власне написання реферативного дослідження.

Як правило, обсяг реферату коливається від 15 до 25 друкованих сторінок і не повинен перевищувати максимальну межу.

Структура реферату виглядає таким чином:

- а) вступ, який містить обґрунтування теми і хронологічних меж, цілі роботи, огляд історіографії та джерел,
- б) змістовна частина, де розкриваються ключові питання дослідження,
- в) висновки, які містять головні висновки автора,
- г) список літератури, що була використана у ході написання роботи,
- д) додатки, які не є обов'язковими, але іноді можуть бути доцільними і оформлятися у вигляді таблиць, схем, ілюстрацій.

Слід особливо підкреслити, що сьогодні, коли дуже широко застосовуються новітні електронні інформаційні джерела, зокрема комп'ютерні навчальні програми та мережа Internet, необхідно максимально обережно ставитися до так званих „банків рефератів”, які вони пропонують. У більшості випадків такі реферати мають низьку якість, містять суперечливі висновки, безліч фактичних, логічних, стилістичних, граматичних помилок, викривлюють цитати і прізвища історичних постатей. Саме через це студенти повинні відповідально ставитися до використання подібної інформації і ретельно перевіряти її за допомогою інших, більш авторитетних, джерел. Крім того, подібні реферати не оформлені відповідним чином і не витримані структурно. Саме через це механічне використання готових рефератів неприпустиме, не може вважатися повноцінною самостійною роботою, не приводить до позитивних навчальних результатів і не дає права студенту претендувати на високу оцінку.

Обов'язковим етапом роботи над рефератом є його захист, який також вважається різновидом самостійної роботи і

передбачає коротке викладення студентом головного змісту свого дослідження та відповіді на запитання викладача (якщо захист відбувається під час індивідуальної консультації) або на питання студентів, коли реферат захищається на семінарському занятті. У ході захисту легко визначити ступінь обізнаності автора у досліджуваній темі та рівень його теоретичної підготовки, вміння публічно відстоювати власну точку зору. Відповідно до цих критеріїв і оцінюється реферат.

Критерії оцінювання реферату:

- глибоке розкриття проблеми, відображена власна позиція 9-10 балів;
- обґрунтоване розкриття проблеми 7-8 балів;
- тема розкрита неповно 5-6 балів;
- реферат суто компілятивного рівня 3-4 балів;
- розкритий лише окремий аспект 1-2 бали;
- реферат не захищений 0 балів.

Іншим варіантом виконання самостійної роботи можуть бути відповіді на питання, передбачені навчальною програмою. Вони передбачають опрацювання певної додаткової літератури, матеріалів з Інтернету і оформлення у окремому зошиті, який студент повинен здати на перевірку викладачеві.

ТЕМИ ДЛЯ САМОСТІЙНОЇ РОБОТИ З КУРСУ „АРХЕОЛОГІЯ”

Змістовий модуль 1. Основи археології. Кам'яний вік на території Європи.

Тема 2. Археологічні пам'ятки та методика їх дослідження (4 год.)

1. Дайте визначення терміну „Археологія”.
2. Які особливості археології як науки?
3. Назвіть предмет і завдання археології.
4. З якими науками співпрацює археологія?
5. Які види археологічної періодизації вам відомі?
6. На які види поділяються пам'ятки археології?
7. Які етапи археологічних досліджень вам відомі?
8. Розкрийте методику розкопок.
9. Яку мету переслідує реконструкція розкритих в полі пам'яток?
10. Яке співвідношення історичної та геологічної періодизацій?

Тема 4. Європа та Близький Схід в епоху мезоліту (2 год.)

1. Як відбулося визначення епохи мезоліту?
2. Назвіть видатних дослідників епохи мезоліту.
3. Назвіть основні мезолітичні зони.
4. Охарактеризуйте основні заняття мезолітичної людності.
5. Охарактеризуйте їх духовний світ.

Змістовий модуль 2. Епоха палеометалів

Тема 6. Європа в епоху енеоліту (2 год.)

1. Назвіть основні риси енеоліту Європи.
2. Які основні енеолітичні культури ви знаєте?
3. Які особливості матеріальної культури племен ?
4. Визначте особливості їх духовного розвитку.

Тема 9. Археологія Північно-Східної Європи, Середньої Азії та Закавказзя(2 год.).

1. Які характерні особливості скіфської археологічної культури?
2. Які досягнення скіфів у галузі мистецтва?

3. Які пам'ятки пізнього палеоліту зосереджені у Східній Європі, Закавказзі?
4. Охарактеризуйте стоянки Мальта, Бурім.
5. Які найбільші і найважливіші неолітичні культури Середньої Азії.

Тема 10. Археологія Азії та Африки (2 год.)

1. Яке місце займав античний світ Північного Причорномор'я у системі ранньокласових суспільств?
2. Розкрийте історію досліджень античних пам'яток Північного Причорномор'я.
3. Визначте особливості матеріальної і духовної культури міст Боспору.
4. Охарактеризуйте римський період в історії міст-колоній.
5. Назвіть досягнення у сфері матеріальної та духовної культури у носіїв культури Дзьомон.
6. Які загадки містять культури Мохенджо-даро і Хараппа.

Тема 11. Найдавніші цивілізації Америки (3 год.).

1. Як розвивалися археологічні дослідження американського континенту?
2. Назвіть основні гіпотези заселення американського континенту і порівняйте їх з даними археології.
3. Визначте особливості зародження давніх культур Месоамерики.
4. Назвіть особливості культури ольмеків.
5. Розкрийте внесок майя у світову культуру.
6. Назвіть найбільш важливі пам'ятки цивілізації інків.
7. Охарактеризуйте основні етапи розвитку народів Південної Америки.
8. Як археологічні культури сформувалися на території Північної Америки?

**ОЧІКУВАНІ ВІДПОВІДІ НА ЗАПИТАННЯ І
ЗАВДАННЯ САМОСТІЙНОЇ РОБОТИ З КУРСУ „АРХЕОЛОГІЯ”**

1. Дайте визначення терміну „Археологія ”

Термін „археологія” походить від давньогрецьких слів „архайос” – давній і „логос” – слово, наука і буквально означає „наука про старожитності”. Археологія є самостійною галуззю історичних наук.

2. Які особливості археології як науки?

Особливості археології, які вирізняють її з-поміж інших наук.

Насамперед їй підвладні практично всі епохи. Особливу цінність археологія становить для тих періодів, куди не сягає писемна історія. Вона досліджує звичайно час дописемної історії або історію народів, письмо яких невідоме. Тому не буде перебільшенням вважати, що археології підвладні практично всі історичні епохи, адже, по-перше, найдавніше письмо з'явилося наприкінці IV тис. до н.е., причому лише в деяких народів, а решта почала користуватися письмом лише наприкінці раннього залізного віку або в середньовіччі; по-друге, значна частина стародавніх написів достовірно не прочитана, досі не розшифровані деякі системи стародавнього письма; по-третє, окремі народи й понині не мають власних і не користуються запозиченими системами письма (а отже, живуть ще в дописемній епосі). До того ж, займаючись вивченням матеріальної культури, археологи мають справу з предметами (і в тому числі найпершими, найдавнішими), виготовленими руками людини. Оскільки ж нинішня наука вважає основним критерієм появи людини поширення знарядь праці, нижня хронологічна межа археологічних досліджень сягає часу виникнення людини (близько 3 млн років тому). Разом із тим археологія допомагає уточнювати події й досить пізніх часів. Так, цікаві результати були нещодавно одержані під час розкопок місця битви під Берестечком. Вони дали змогу з'ясувати деякі маловивчені моменти історії Хмельниччини. Науковці деяких країн вважають методи археологічних досліджень закономірностей розвитку соціально-економічних організмів об'єктивнішими за методи інших наук. Тому в пошуках відповідей на ті або інші питання життя урбанізованого суспільства вони розкопують... смітники та звалища сучасних міст.

2. Археологія всеосяжна не лише в часовому, а й у просторовому аспектах: скрізь, де жили люди, на будь-якій частині Землі лишилися сліди їхньої діяльності (це стосується не тільки суші, а й морського дна). Безумовно, часово-просторові можливості археології остаточно визначені для території лише нашої планети і в часових межах історії людського суспільства, однак не виключено, що невдовзі будуть знайдені матеріальні свідчення існування попередників найдавніших людей. Можливо також, що відбудеться вихід земних археологів на інші планети Сонячної системи. Все це приведе до переосмислення традиційних обріїв археології.

3. Важливою рисою археології є те, що вона спирається на об'єктивні закономірності зміни матеріального виробництва. Основою цієї зміни є певна єдність розвитку природи та суспільства, що виявляється, з одного боку, в закономірностях природних процесів і властивостей речовин, з другого – в закономірностях розвитку суспільства, з третього – в закономірностях обміну між природою та суспільством. Оскільки саме матеріальне виробництво вважається основою прогресу, археологія стала наукою, що вивчає суть розвитку суспільства (тим більше, що джерела, якими вона користується, звичайно не зберігають даних про другорядне, несуттєве). До цього слід також додати: матеріальні рештки відбивають рівень не лише виробництва, а й суспільних відносин і духовної культури. Це ще більше підсилює роль археології в загальноісторичних дослідженнях.

4. Як і кожна самостійна історична наука, археологія користується власною періодизацією. Вона враховує зміни в характері та обробці основних матеріалів, з яких виготовляли знаряддя праці, предмети побуту, зброю тощо. У відповідності до цього в археології виділяють три основні періоди (кам'яний, бронзовий, залізний віки), іноді до них додають і четвертий – мідний, а кожен із віків, у свою чергу, поділяють на окремі етапи.

3. Назвіть предмет і завдання археології.

Предметом археології є вивчення історії людства відповідно до основних етапів розвитку його матеріальної культури

(кам'яний, мідний, бронзовий, залізний віки), окремих археологічних пам'яток, комплексів, культур.

Завдання археології полягає у всебічному вивченні історії племен і народів стародавніх епох – етнокультурного складу населення і розвитку продуктивних сил, виробничих відносин і соціального устрою, духовної культури, вірувань, мистецтва тощо.

4. З якими науками співпрацює археологія?

Археологія тісно співпрацює з етнографією, історією первісного суспільства, антропологією, історією мистецтва, філософією, палеогеологією, палеозоологією, палеоботанікою, епіграфікою, нумізматиною, яка вивчає монети і монетні скарби, сфрагістикою, яка вивчає історію печаток, геральдикою, яка вивчає стародавні герби тощо.

5. Які види археологічної періодизації вам відомі?

Археологічна періодизація узгоджується із загальноісторичною так: кам'яний вік відповідає первісному ладові, в бронзовому віці виникли найдавніші держави, в ранньому залізному – держави вторинного типу. За традиційною періодизацією, кам'яний вік на території України тривав не з олдувайської (найдавнішої), а з ашельської епохи (з 1,5– 1 млн. років тому), по неоліт включно (по IV тис. до н.е.), епоху мідного віку датують IV– III тис. до н.е., бронзового віку – II тис. до н.е. – VIII ст. до н.е., а раннього залізного віку – VIII ст. до н.е. – IV ст. н.е. На території України кам'яний вік та епоха неоліту закінчилися близько 2800/2750 р. до н.е. Складовою частиною цієї епохи на деяких територіях був мідний вік (між 3300— 2800/2750 рр. до н.е.). Епоху бронзового віку слід датувати періодом із 2800/2750 по 1200 р. до н.е., а епоху ранньозалізного – періодом із XII ст. до н.е. по IV ст. н.е.

6. На які види поділяють пам'ятки археології?

Всі пам'ятки умовно поділяють на дві великі групи: поселення і поховання. Всі поселення класифікуються залежно від часу їх побутування і призначення на стоянки, селища, городища, сховища і міста. На місці поселень головну увагу

приділяють дослідженню жител. Розрізняють житла землянкові, чи напівземлянкові, наземні.

7. Які етапи археологічних досліджень вам відомі?

Культурний шар вивчають у три етапи. Перший – це польові дослідження на місці розташування пам'ятки. При цьому проводять археологічну розвідку та розкопки.

На другому етапі відбувається дослідження археологічної пам'ятки в лабораторії.

Дослідження археологічної пам'ятки завершує третій етап – історична реконструкція розкритого в полі об'єкта.

Назвіть види археологічної розвідки.

Розвідки бувають: пошукові (мета – відкриття пам'ятки), детальні (з шурфуванням), або обмежені розкопки (до 20 м²).

Є такі види розвідки (геофізичні): електророзвідка; магніторозвідка; сейсморозвідка. Використовують геохімічні аналізи. Підводні археологічні розвідки проводяться візуально.

8. Розкрийте методика розкопок.

Найповніше вивчення пам'ятки в польових умовах досягається її розкопками. Сучасна розкопна методика вимагає якнайповнішого вивчення всіх без винятку частин досліджуваного об'єкта, тож науковці прагнуть розкрити всю або максимально можливу площу пам'ятки та всі її шари, визначити стратиграфію. Хоч би в який спосіб здійснювалися розвідки чи розкопки, вони передбачають фіксацію всіх шарів пам'ятки й знахідок у плані та розрізі. Для цього поселення, городища, житла ділять на квадрати (наприклад, 2X2 м), залишаючи між ними по можливості незаймані стінки шару (брівку), а кургани розкопують найчастіше за допомогою механізмів, цілком зносячи насип (залишаючи, однак, брівки між траншеями, утворюваними бульдозером або скрепером) і досліджуючи при цьому його форму (так само як і форму будь-яких виявлених деталей конструкції кургану – рову, окремих могильних ям тощо). Фіксація має бути потрійною (опис у польовому щоденнику, зняття креслень у плані та розрізі, фотографування). Звичайно розкопки призводять до знищення пам'ятки. Тому, заглиблюючись у культурний шар, учені зберігають зразки

грунту, кістки, залишки дерева тощо для наступних аналізів, забирають по можливості й усі знахідки.

9. Яку мету переслідує реконструкція розкритих в полі пам'яток?

Реконструкція історії розпочинається з відтворення способу життя. Культурні накопичення і знахідки немовби самі посилають нам сигнал про епоху, в яку жили їхні творці, – чим вони промишляли і яким був їхній побут. Для цього інколи вистачає повсякденних знань: житло вказує на осілість, рибальський гачок – на рибальство, кістки свійської худоби – на скотарство. Навіть одна річ може викликати цілу низку асоціацій: скажімо, залізний серп є свідченням доволі пізнього періоду історії, коли добре знали, що таке хліборобство, а отже, й осілий спосіб життя.

10. Яке співвідношення історичної та геологічної періодизацій?

Співвідношення геологічної та археологічної періодизації і хронології. Оскільки людина та її цивілізація складалася дуже давно, то нам допомагає геологія.

Гляціал – оледеніння або період холодного клімат, коли територія вкрита льодовиком, який збільшується. Кілька гляціалів складають епоху льодовиків (плейстоцен).

До льодовика примикає зона, яку називають предгляціальна – має постійний замерший передльодовиковий шар. Точна дата оледеніння не відома.

Інтергляціал – міжльодовиковий період. Площа льодовиків у цей час зменшується клімат сприятливий.

Інтерстадія – період м'якого клімату але в середині – оледеніння. В порівнянні з інтергляціалом занадто короткий щоб мала розвиватися рослинність сучасного типу.

Постгляціальний період – закінчує епоху плейстоцену і триває до наших часів.

Періодами постгляціалу є:

Пребореальний (датується 1300 – 1700 рр. до н. е.)

Бореальний – 7700 – 5500 рр. до н. е.

Атлантичний – 5500 – 3000 рр. до н. е.

Суббореальний – 3000 – 500 рр. до н. е.

Субатлантичний – 500 рр. до н. е. – до сьогодні.

Тема 4. Європа та Близький Схід в епоху мезоліту (2 год.)

1. Як відбулося визначення епохи мезоліту?

У 1887 р. почалися систематичні дослідження давно відомої печери Мас д'азиль в Арьежі, у передгір'ях Піренеїв. Пам'ятка була багат шаровою – від мадленського періоду до галло-римського. Керівник розкопок археолог Пьєтт у шарі, що лежить над шаром мадленської епохи, виявив велику кількість звичайних річкових гальок-чуринг, покритих малюнками, зробленими червоною фарбою. Серед кам'яних знарядь печери знайдено багато мікролітів. Це маленькі, від 1 до 2 див, кремені геометричної форми – у вигляді трикутників, ромбів, сегментів, трапецій. Мікроліти були визнані наконечниками стріл і вкладишами. Вкладишами археологи називають мікроліти, які вкладаються в дерев'яну або кістяну оправу, утворюючи зубчасте знаряддя з гострими ріжучими лезами.

Після довгих суперечок епоха мікролітів була визнана перехідною від палеоліту до неоліту й названа „азильською” або „мезолітичною”, тобто середньокам'яною (від грецького месос – середній). Пізніше мезолітична епоха, або просто мезоліт, була розділена на два періоди: азильський і тарденуазький за місцезнаходженням стоянки Феран-Тарденуа (департамент Ен), що містить величезну кількість мікролітів і інших знарядь неолітичного вигляду.

(Создание периодической системы Мортилье – Бреиля
<http://historic.ru/books/item/f00/s00/z0000196/st013.shtml>)

2. Назвіть видатних радянських дослідників епохи мезоліту.

Значний внесок у вивчення мезолітичної доби України зробили такі відомі дослідники, як П. П. Єфименко, М. Я. Рудинський, М. В. Воєводський, О. О. Формозов, В. М. Даниленко, Д. Я. Телегін, В. І. Непріна. В наш час у галузі мезолітознавства працюють В. Н. Станко, Л. Г. Мацкевий, Л. Л. Залізник, Д. Ю. Нужний, О. Ф. Горелик, О. О. Яневич, І. М. Гавриленко, В. О. Манько.

3. Назвіть основні мезолітичні зони.

Епоха мезоліту (середнього кам'яного віку), або епіпалеоліту, на різних територіях Європи і Близького Сходу розпочалася не одночасно. Виділяють декілька мезолітичних зон.

У XI–X тисячоліттях до н.е. формується зона мезолітичних культур Середземномор'я і Західної Європи. До них слід віднести азильську культуру, за назвою села Ле-Мас-Д'азіль у французькому департаменті Арьеж, а також тарденуазьку.

У другій половині IX тисячоліття до н.е. риси мезоліту прослідковуються в межах Східної і Центральної Європи.

У цей же час виникають культури північної лісової зони: маглемозе, советерр-тарденуаз і монтадєн.

3. Охарактеризуйте основні заняття мезолітичної людності.

Найвидатнішим досягненням нової культури, що одночасно мала величезне значення для подальшого розвитку людства, з'явилися перші кроки на шляху окультурення деяких зернових рослин і одомашнювання тварин, зроблені в порівняно невеликому районі Західної Азії. Однак ця революційна по суті зміна спочатку виявилася лише на досить обмеженій території; треба було чимало часу, щоб новий тип господарювання поширився по всьому Середземномор'ю й по областях Європи з помірним кліматом. Тим часом людина продовжувала вести практично той же спосіб життя, пристосувавшись до нових географічних і кліматичних умов і до нової рослинності й випробовуючи більший або менший вплив з боку найдавніших центрів господарського життя. Культуру мисливців і рибалок іноді визначають як мезолітичну, і цей термін вказує на проміжне становище, яке вони займають між мисливцями верхнього палеоліту й неолітичними хліборобами.

4. Охарактеризуйте їх духовний світ.

Мезоліт відзначений прогресом у розвитку суспільних факторів: членороздільної мови, формуванні загальних норм і правил поведінки, заборон і приписів, які закріплювалися ідеологічно й ставали частиною традицій, релігії й табу.

Накопичуються нові знання про навколишній світ, розвиваються й удосконалюються вміння, що допомагають вижити. Людям необхідно було знати особливості кормової території, звички тварин, властивості рослин і природних мінералів. З'явився перший досвід лікування травм, отриманих під час полювання, вивихів, наривів, укусів змії і т.д. Проводилися перші хірургічні операції: видалення зубів, ампутація кінцівок, трепанація черепа (кам'яними ножами?).

Розвивається мистецтво. Знайдено численні малюнки людей, тварин, рослин; скульптуру представлена насамперед жіночими фігурками (так звані палеолітичні Венери). Виникає музика й танці, що використовувалися під час свят і ритуалів. Поглиблюються язичеські релігійні уявлення. З'являються зачатки піктографії – першого рисункового письма.

Змістовий модуль 2. Епоха палеометалів

Тема 6. Європа в епоху енеоліту (2 год.)

1. Назвіть основні риси енеоліту Європи.

Дослідники пропонують вважати рисами культур мідного віку такі: землеробсько-тваринницьке господарство з домінуванням мотичного землеробства; поява мідних знарядь за переваги кам'яних і крем'яних; великі (як правило, глиняні) будинки; поховання померлих у межах жител і поселень; мальована кераміка; культ жінки-творця.

2. Які основні енеолітичні культури ви знаєте?

„Неолітизація” великих районів Північної Європи пов'язана з виникненням культури лійчастих кубків і розселенням її носіїв. Її ареал поступово охоплював значну частину Середньоевропейської рівнини, південь Скандинавії й ін.

На території ФРН і Швейцарії розширення ареалу виробляючої економіки пов'язане з виникненням культури Міхельсберг.

Центр високорозвинених хліборобсько-скотарських культур охоплював Балканський півострів і південь Апеннінського, Нижнє й Середнє Подунав'я, територію Трансільванії, Молдавії й Правобережної України. Основою його виникнення були традиції

ранньоземлеробських культур з писаною керамікою, таких, як Протосескло, Старчево, Кереш, Криш.

У другій половині V тис. до н.е. на Балканах і в Карпатському басейні склалася високорозвинена культура Вінча, у Фракії – культура Караново III – Веселіново, у Нижньому Подунав'ї – культури Дудешть і Хаманджія. На початку IV тис. цей центр охопив ще більш значні території – майже весь Карпатський басейн (культури Ленджел, Петрешть, Тисаполгар), Нижнє Подунав'я (Варна, Гумельниця), Молдавію й частину України, де в цей час складається трипільсько-кукутенська історико-культурна спільність.

3. Які особливості матеріальної культури енеолітичних племен?

Культури південно-східного центру зробили помітні успіхи в галузі економіки. З повною підставою вчені припускають, що в землеробстві таких культур, як Гумельниця, Ведастра, Трипілья, застосовувалися соха або примітивний плуг, а як тяглова сила – воли. Був відомий і безумовно транспорт – сани, волокуші. Мідь і золото використовувалися для виготовлення прикрас, а мідь – для виливки плоских і провушних сокир і тесел. У IV тис. такі домашні виробництва, як ткацтво, шкіряна справа, виготовлення кераміки, імовірно, уже виділилися в самостійні ремесла поряд з металургією й металообробкою. Широкий розвиток одержали обмін і мінова торгівля. Об'єктами їх були в першу чергу метали й вироби з них, предмети розкоші, престижу, ритуалу, прикраси, морські раковини, обсидіан і навіть високоякісна кераміка. Обмін стосувався переважно верхівки суспільства.

4. Визначте особливості їх духовного розвитку.

Відповідно до змін у виробничій діяльності відбуваються зміни у віруваннях, що відбилися в глиняній пластиці, монументальній кам'яній скульптурі, в обряді курганних поховань, орнаментиці. У цей час відбуваються помітні зміни в соціальній структурі суспільства.

Значні успіхи були досягнуті й в області духовної культури. Релігійні уявлення неолітичних хліборобів Європи одержали подальший розвиток. Цілий пантеон землеробських божеств

шанувався енеолітичними мешканцями південного сходу Європи. Культри цих божеств відправлялися в спеціально побудованих святилищах і навіть, можливо, храмах. Такі храми розкопані в Кесчіоареле біля Бухареста (культура Боян). Стіни одного із храмів були розписані червоними й зеленими спіральними візерунками. Були глиняні стовпи зі складним розписом. У верхніх шарах Кесчіоареле (культура Гумельница) відкрита модель храму із чотирьох будинків на високому подіумі.

У Західній Європі з'являються мегалітичні (великі кам'яні) споруди культового призначення: менгіри (область Бретань у Франції), дольмени, кромлехи (Стоунхендж в Англії) та ін. Створення цих монументів для первісної техніки становило, безперечно, ряд складних технічних завдань, оскільки вага окремих кам'яних брил в конструкції споруд сягає 40-100 і більше тонн. Інколи мегалітичні споруди називають „могилами гігантів”, а дехто вбачає в них результати діяльності космічних пришельців, що відвідали нашу землю у мідному віці.

Тема 9. Археологія Північно-Східної Європи, Середньої Азії та Закавказзя(2 год.).

1. Які характерні особливості скіфської археологічної культури?

Культура скіфів українських степів була місцевим своєрідним виявом культури величезного кочового іраномовного світу, який розвивався в євразійських степах від Алтаю до Нижнього Дунаю протягом I тис. до н. е.

Формування скіфської культури відбувалося у VII ст. до н. е. під знаком поглинення і засвоєння елементів культури попереднього населення Надчорномор'я – кіммерійців. Під час походів за Кавказький хребет скіфи сприйняли багато передньоазійських здобутків. З V ст. до н. е. Скіфія розвивалася під сильним культурним впливом античної Греції, переважно з міст-колоній чорноморського узбережжя.

Скіфи були кочовими скотарями і весь час рухалися слідом за табунами коней та гуртами овець.

Уявлення про зовнішність, одяг, озброєння скіфів дають численні зображення на срібному та золотому посуді та інших ювелірних виробах, знайдених у скіфських могилах.

Основа скіфського війська – легка кіннота, озброєна короткими мечами-акінаками, сокирами, списами. Проте головною зброєю були лук та стріли.

Ударною силою скіфського війська була важкоозброєна кіннота. Вона складалася зі скіфської знаті, яка могла придбати коштовний захисний обладунок. Останній, крім щита, включав шкіряні куртку, штани та шолом, обшиті, як лускою, залізними чи бронзовими пластинами. Найдорожчим був обладунок грецької роботи – виготовлені із суцільного бронзового чи сталевого листа шоломи, поножі античної роботи.

Визначальний внесок у вивчення матеріальної культури та побуту скіфів зробили археологи України в ході розкопок скіфських курганів Північного Надчорномор'я.

Кургани кочових скіфів розташовувались в українських степах групами на найвищих, вододільних ділянках рельєфу. Під курганним насипом заввишки до 2 м. знаходилась прямокутна яма площею приблизно 2 x 3 м., завглибшки 2-4 м. У нижній частині північної стіни ями робився підбій. У цій поховальній камері у випростаній позі головою на захід клали небіжчика. Поряд, як правило, зліва знаходять горит (футляр для лука та стріл) з кількома десятками бронзових наконечників стріл, а також 1—2 залізні наконечники списів, наконечник дротика, рештки залізного меча-акінака. В головах лежать рештки загробної їжі: частина скелета вівці чи коня та залізний господарчий ніж з кістяним руків'ям, іноді грецька амфора з-під вина. У чоловічих могилах знаходять кам'яні фігури воїнів-родоначальників. Як правило, вусатого воїна зображували з гривною на шиї, рогом у руці, бойовим поясом з різноманітною зброєю.

Незрівнянно багатшими були грандіозні поховальні споруди скіфських царів, перекриті курганними насипами заввишки шестиповерхового будинку (до 21 м.). Найбагатші з них – кургани Чортомлик, Солоха, Куль-Оба, Огуз, Мелітопольський, Бердянський, Товста Могила та ін.

Старожитності скіфів археологи розрізняють за так званою скіфською тріадою – своєрідною зброєю, кінською упряжжю та звіриним стилем у прикладному мистецтві.

Вірування скіфів належать до політеїстичних релігій

передкласових суспільств. Серед багатьох богів виділялися головні, один з яких був верховним божеством. Племінні вірування первісних скотарів перебували на стадії трансформації у національну релігію ранньокласової скіфської держави.

Головними скіфськими божествами були богиня священного вогню домашнього вогнища Табіті (Гестія стародавніх греків), уособлення неба Папай (Зевс) та його дружина, богиня землі й води Апі (Гея). Важливе місце в пантеоні займали бог сонця Гойтасир (Аполлон), богиня родючості та життя Аргімаса (Афродіта), бог – герой Геракл та божество війни Арей (Арес). Геродот яскраво змалював поклоніння скіфів мечу, який був символом Арея, та принесення в жертву йому військовополонених. Царські скіфи поклонялися ще й родоначальнику та покровителю коней Тагімасаду.

Скіфські вірування являють собою яскравий приклад індоіранських релігій. Про це свідчать такі традиційні для індоіранських культів елементи, як семибожжя, поклоніння сонцю, вогню, небу, обожнення коня та меча тощо.

Вражаюча різниця між грандіозними поховальними спорудами царів та бідними могилами рядових скіфів демонструє ступінь майнового та соціального розшарування скіфського суспільства. За майновим та правовим статусом у ньому простежуються верстви рядових общинників, родової аристократії, верховних правителів-царів, підкорена місцева людиність, раби з числа військовополонених та ін. Є всі підстави говорити про початок формування скіфської держави.

2. Які досягнення скіфів у галузі мистецтва?

В античних містах-державах Північного Причорномор'я існували ювелірні майстерні, що виконували замовлення багатих скіфів. Чудові твори ювелірного мистецтва накопичувалися в усипальницях знаті, що за своїми розмірами та багатством не мали рівних серед інших представників знаті Східної Європи. Серед найвідоміших скіфських курганів – Товста Могила на Дніпропетровщині (тут знайдено відому золоту пектораль), Солоха біля с. Велика Знаменка на території Запорізької області (тут знайдено золотий гребінь), Чортомлик –

недалеко від м. Нікополя Дніпропетровської області (тут знайдено зброю).

3. Які пам'ятки пізнього палеоліту зосереджені у Східній Європі, Закавказзі?

Пізньопалеолітичних стоянок на території Східної Європи відомо багато сотень. Найважливішими із них можна вважати Костенківську I, Тельманську і Гагарінську стоянки на Дону поблизу Воронежа і Липецька, Авдеєвську на Сеймі поблизу Курська та Бердижську на Сожі поблизу Гомеля. Цікава стоянка Бизова виявлена на середній течії Печори.

Стоянки мадленської пори широко представлені в інших районах країни, зокрема, на Дону поблизу Воронежа, на Десні і Судості поблизу Брянська. Серед них досить цікаві Костенківська II, Аносівська II, Супонєвська, Юдинівська та Єлисейовицька стоянки, дуже близькі за характером жител та кремінних і кістяних виробів до Мізинської.

Найбільш характерні пам'ятники верхнього палеоліту в Закавказзі представлені печерними стоянками Західної Грузії. С. Н. Замятнін ділить печерні стоянки Західної Грузії на три групи пам'яток. Найдавніша група цих стоянок представлена печерами Хергуліс- Клде в з. Вачеві й Таро- Клде в з. Щукруті, обидві на околицях Чіатурі, обстеженими в 1918 т. С. Круковським.

До середньої групи печерних стоянок Західної Грузії ставляться печери Уварова, Беріташвили й Вірхова біля Кутаїсі і печера Девіс- Хврелі, на березі р. Чхерімели біля станції Харагаулі. До цієї групи пам'ятників відносяться й скелясті навіси Мгвімеві.

До пізньої групи печерних стоянок Західної Грузії відноситься печера Гварджілас- Клде, біля Ргані.

Верхній палеоліт Грузії має більше загальних рис із Середземномор'ям, зокрема, з капсійською культурою Малої Африки, з культурою Грімальді на Апеннінах і із давньонатифійськими стоянками Палестини й Сирії.

Пізньопалеолітичні пам'ятки знайдені і на Чорноморському узбережжі Кавказу, в Абхазії.

4. Охарактеризуйте стоянку Мальта.

Мальта – одна з найвідоміших пізньопалеолітичних стоянок Сибіру, знаходилася біля нинішнього села Мальта Усольського району Іркутської області на річці Білій неподалік від озера Байкал. Стоянка була відкрита, коли селянин Савельцев відкопав із землі величезну кістку. 7 лютого 1928 р. співробітник краєзнавчого музею М. М. Герасимов прибув до Мальти і влітку почав розкопки. Ним була вивчена територія близько 1 000 м².

Радіовуглецеве датування стоянки вказує, що вона існувала на початку Сартанського заledenіння, приблизно 14 750 років тому (XIII тисячоліття до н. е.). Раніше пропонувалися й інші дати: 25-20 тисяч років тому. Інвентар, близький до матеріалів стоянок Буреті (знаходиться за 20 км від Мальти) і Ачинської, на цій підставі виділяється мальтінсько-буретська культура.

Буреть – верхньопалеолітичне поселення в Іркутській області, на правому березі р. Ангари. Відкрите й досліджувалося А. П. Окладниковим в 1936, 1937, 1939 Разом з палеолітичними виробами з каменю й кістки, подібними до мальтійських, виявлені кості носорога, мамонта, північного оленя, джигетая, бізона та ін. тварин льодовикового часу. Розкрито залишки 4 жител, однакових в основі з житлами осілих приморських племен Арктики. Одне з них було заглиблено в землю до 1 м. По краях житла спочатку стояли вкопані в землю стовпи або упори зі стегнових кісток мамонта. Дах мав каркас із рогів північного оленя. Інші житла були надземними, у їхній конструкції основою також були кістки мамонта, черепи носорогів, рогу північного оленя. Знайдені: статуетка птаха, 5 фігурок, що зображують жінок. Унікальна статуетка жінки, одягненої в хутряний арктичний костюм типу комбінезона з каптуром.

(За матеріалами СІЭ).

5. Які найбільші і найважливіші неолітичні культури Середньої Азії.

Неоліт південних районів Середньої Азії представлений залишками Джейтунської стоянки V тис. до н.е. поблизу Ашгабада. Існували однокімнатні глинобитні житла. Жителі займалися землеробством, за якого для зрошення використовувалися розливи річок, та скотарством. Під час розкопок зібрані зерна пшениці й ячменю та кістки свійських і

диких тварин, кремінні вкладиші для серпів і геометричні мікроліти. Глиняний посуд прикрашений геометричними узорами, рожевою і червоною фарбами по світлому фону. Зустрічаються кам'яні і глиняні фігурки тварин. Матеріали з Джейтуна близькі до таких же з ранньоземлеробських пам'яток Передньої Азії (Джармо, Єрихон та ін.).

Неоліт Кавказу вивчений ще дуже мало. Найбільш цікавими неолітичними стоянками в цьому районі є Агубеківська поблизу Нальчика – столиці Кабардино-Балкарської АР та Нижньо-Шилівська біля Адлера Краснодарського краю. Кам'яні знаряддя, товстостінний глиняний посуд і примітивні глиняні статуетки з Агубеківської стоянки дозволяють датувати її початком III тис. до н.е.

Тема 10. Археологія Азії та Африки (2 год.)

1. Яке місце займав античний світ Північного Причорномор'я у системі ранньокласових суспільств?

Поняття антична цивілізація використовується для визначення культурно-історичних ознак, притаманних розвитку грецького і римського суспільств. До ареалу античної ойкумени входило й Північне Причорномор'я, де греками були засновані поліси, які згодом стали центрами значних територіальних державних утворень.

Історію та культуру цих центрів вивчає антична археологія, оскільки археологічні джерела є основними у висвітленні проблем, пов'язаних із соціально-економічним, політичним і культурним розвитком грецького населення. Значну інформацію, необхідну для вивчення епохи античності, містять також епіграфічні й нумізматичні пам'ятки та писемні джерела, де згадуються окремі епізоди, пов'язані з подіями, що відбувалися у Північному Причорномор'ї. Кореляція цих категорій джерел з даними археології дає можливість реконструювати політичний та соціально-економічний розвиток античних центрів Півдня сучасної України, отримати важливу інформацію щодо побуту та релігійних уявлень грецького населення, його стосунків з негрецьким населенням регіону, а також зі світовими державами того часу.

2. Розкрийте історію досліджень античних пам'яток Північного Причорномор'я.

Вивчення античних пам'яток та історії Північного Причорномор'я розпочалося наприкінці XVIII – на початку XIX ст., одразу ж після приєднання 1783 р. півдня України та Криму до Російської імперії, внаслідок низки російсько-турецьких війн.

Перші записи та дослідження античних пам'яток проводилися не професіоналами, а ерудованими особами або тими, хто захоплювався античними речами. Саме вони зробили перші внески в підвалини вивчення античної цивілізації.

У Росії, наприклад, наприкінці XVIII – на початку XIX ст. відомий мандрівник, лінгвіст, археолог, географ та етнограф Я. Потоцький, об'їхав весь південь, Крим та Кавказ і залишив детальні описи побачених пам'яток. Тоді ж, наприкінці XVIII ст., за дорученням Петербурзької Академії наук, академіки П.С.Паллас, Г.Е.Келер та П.І.Кеппен зібрали чималий археологічний матеріал та описали античні пам'ятки під час своєї подорожі по півдню сучасної України. Академік П.С.Паллас у 90-х рр. XVIII ст. видав друком два томи своїх спостережень та атлас малюнків, зроблених під час подорожі.

Одним з перших дослідників античних пам'яток на півдні сучасної України був поет П.Сумароков. У своїй книзі „Досуги кримського судьи” (1800 р.) він описав багато античних пам'яток, що в подальшому виявилось неоціненним скарбом для дослідників. У цей час з'являлося все більше відомостей античні центри Північною Причорномор'я та почалася справжня археологічна лихоманка, яка захопила як спеціалістів, так і дилетантів, а також шукачів легкої наживи. Тому уряд Російської імперії був змушений потурбуватися про збирання та збереження античних колекцій. З цією метою на півдні сучасної України було засновано перші музеї старожитностей. У 1823 р. було видано перше спеціальне положення про охорону археологічних пам'яток.

В 1839 р., з метою вивчення та охорони пам'яток археології, було засновано Одеське товариство історії та старожитностей, яке з 1844 р. почало видавати „Записки Одесского общества истории и древностей” – перше наукове видання, де публікувалися наукові розвідки та звіти про археологічні дослідження України.

Розвиток археологічної науки, і насамперед античної археології, призвів дсі заснування в 1859 р. Імператорської Археологічної комісії, яка очолила організацію розкопок у Росії. Найголовніша увага в цей час була спрямована на розкопки курганів, склепів, могильників, які давали унікальні знахідки, золоті речі, витвори античного мистецтва, що надходили в Ермітаж.

З 1896 р. тодішнім директором Керченського музею К.Е.Блумбергом відновлюються розкопки давнього Пантікапею. Протягом кількох польових сезонів він проводив розкопки на північному схилі гори Мітрідат, де були відкриті громадські будівлі, римські лазні, житлові будинки. Проте, дослідження міських кварталів давало дуже мало ефектного матеріалу для столичних музеїв, тому їх згодом було припинено.

Початок археологічних досліджень призвів до появи узагальнюючих історичних праць. Перший історичний нарис про античні міста Північного Причорномор'я, із часу їхнього заснування до пізнього середньовіччя, „Прошлое Тавриды” (1906 р.), належить професору Київського університету св.Володимира Ю.А.Кулаковському – відомому фахівцю з історії Риму та Візантії, який влітку 1890, 1894–1895 рр. провадив археологічні дослідження в Керчі.

3. Визначте особливості матеріальної і духовної культури міст Боспору.

Боспорська держав в силу свого внутрішнього устрою мала різнопланове господарство. В античних містах, населення займалося переважно ремісництвом та торгівлею, місцеві варварські племена Криму та Приазов'я займалися сільським господарством – землеробством, кочовим скотарством, а також рибальством. Розвинутою галуззю господарства було суднобудування яке забезпечувало потреби у торговому флоті.

Основними статтями експорту були: хліб та риба, у меншій мірі продукти сільського господарства – дешеві вина, шкіра, віск, а також раби. Імпорт Боспорського царства був доволі типовим, як для античних колоній у Північному Причорномор'ї – дорогі вина, ювелірні та ремісничі вироби, кераміка. Основними торговими партнерами Боспорського царства були – Афіни,

Мілет, Синопа, Родос, держави Малої Азії, Єгипет, Рим.

Культура. Духовна та матеріальна культура Боспору характеризується симбіозом еллінської (іонічної) та варварської культур. Особливо яскраво симбіоз культур було видно у художній культурі. На пізньоантичній кераміці зображувалися сцени як з грецької так із античної міфології. В скіфських курганах Куль-Оба та Пантіоніті в районі Пантікапея містяться матеріальні пам'ятки скіфської та грецької культур. Численні епіграфічні пам'ятки з переліком імен громадян Боспорської держави вказують на значний варварський елемент в Боспорі.

Релігійні уявлення в Боспорській державі найбільш яскраво розкривають тезу про присутність варварського елемента в античній культурі Боспорського царства. Крім грецьких богів – Аполлона, Афродіти та Артеміди, популярними був культ малоазійського жіночого божества Кібели (богиня матір) храми та святилища якої археологи знаходять по всій території Боспорського царства.

Найважливішою пам'яткою архітектури Боспорського царства був акрополь в м. Пантікапей, який розташовувався на горі Мітрідат в сучасній Керчі. На території акрополя знаходилося багато суспільних та культових споруд, а також водогін та каналізація.

Боспорське царство відіграло важливу роль у з'єднанні різних культурних традицій Понту та Меотиди, Європи та Азії.

4. Охарактеризуйте римський період в історії міст-колоній.

Проникнення Риму до Північного Причорномор'я носило характер військової окупації. Херсонес, що мав чудову гавань та взагалі був морським форпостом Криму, став головним опорним пунктом римських військ. Поруч з ним, на мисі Ай-Тодор, римляни збудували фортецю Харакс. Римський гарнізон стояв навіть в пізньоскіфському місті Палакій (Усть-Альмінське городище).

Після поразки Мітрідата VI Євпатора у війні з Римом Боспорське царство спочатку було практично незалежним. Але згодом політичні інтереси Імперії сягнули й цих далеких земель. В 49 р. по Р.Х. імператор Клавдій допоміг Котісу I захопити боспорський трон у його брата Мітрідата VIII. Відтоді

боспорський цар титулував себе „другом римлян”, а перед своїм ім'ям на знак пошани ставив римське династійне „Тіберій Юлій”. Проте Боспор не став провінцією, він був підпорядкований Риму тільки номінально.

Ще в середині I ст. до н.е. Ольвію було спалено гетським царем Бурбістою. Тому в римський час вона вже втратила своє значення сильного осередку грецької культури, перетворившись на маленьке містечко. Її територія скоротилася майже втричі. Ольвійська держава зберегла самоврядування, хоча з 60-х до початку 80-х років I ст. н.е. вона знаходилася під номінальною владою сарматських царів Фарзоя та Інісмея, що карбували в Ольвії свою монету. В середині II ст. Тіру, Ольвію та Херсонес було включено до складу провінції Нижня Мезія. Проте ослаблій Імперії все важче ставало давати ладу далеким східним окраїнам, й в третій чверті III ст. римські війська було евакуйовано з північного узбережжя Понта Евксинського.

Кінець римської доби пов'язаний з утворенням на територіях сучасної правобережної України та Молдови готського королівства Ерманаріха (друга половина III ст.). У 375 р. навала гунів пройшла античними містами регіону. Ольвія так і не змогла піднятися після неї, а в Херсонесі та Пантікапеї життя не припинилося. Згодом обидва міста увійшли до складу Візантійської імперії.

Проникнення власне латинської культури до античних центрів Північного Причорномор'я не набуло значного поширення. Практично всі вони залишалися еллінськими за способом життя, мовою та культурою. У римський час в матеріальній культурі античних центрів регіону поширилися речі, що були в моді на теренах Імперії та її провінцій.

Наприкінці римської доби культурні та економічні зв'язки античних міст Північного Причорномор'я все більше й більше переорієнтовуються на східну частину Імперії, що згодом перетворилася на Візантію.

5. Назвати досягнення у сфері матеріальної та духовної культури у носіїв культури Дзьомон.

Археологічними дослідженнями встановлено, що приблизно 7000 років до н.е. на території Японії мешкали найдавніші

неолітні племена (т.зв. культура протодзьомон). Найбільш рання японська культура називається дзьомон (VI–I тисячоліття до н.е.). Культура дзьомон домінувала на півночі і сході Японії протягом багатьох століть.

Населення займалося збиральництвом (каштани, волоські горіхи і жолуді), ловлею мігруючих порід риб і полюванням на перелітних птахів. Взимку ж основним джерелом їжі служило полювання. З великих ссавців люди періоду Дзьомон найбільше полювали на оленя і кабана (з допомогою луків і стріл з кам'яними та кістяними наконечниками). Для лову борсуків, єнотовидних собак і зайців застосовували капкани.

Одним з основних видів морського промислу був збір різних видів морських молюсків. Саме тоді з'явилися „черепашкові купи” площа яких сягала кількох сотень квадратних метрів. На даний момент виявлено близько 2,5 тис. таких смітників періоду Дзьомон. Крім раковин молюсків в „черепашкових купах” зустрічаються також кістки різних риб, ссавців і птахів.

Більшість виявлених кісток риб належить тим видам, які ловляться в бухтах під час припливів: окунь, кефаль і ін. Однак зустрічаються кістки риб та тварин, що мешкають у відкритому океані (тунця, акули, скати і навіть кита), свідчать про розвинений морський промисел.

Незважаючи на існування контактів між населенням Японських о-вів і континенту, мешканці Японії не сприйняли землеробську культуру аж до періоду Яйой.

Однак не виключено, що вже в той час були зроблені перші кроки до розведення рослин, зокрема, ямсу, один з видів якого виростає в Японії в дикому вигляді. Перші виявлені в Японії сліди землеробства (вирощування гречки) відносяться приблизно до 4600 р. до н. е.. Сліди обробітку проса знайдені на рубежі II–I тисячоліть до н. е.. (Префектура Сімане). Близько 1000 р. до н.е. підсічне землеробство практикувалося вже досить широко.

Найбільш ранні свідчення обробітку суходільних рису виявлені на півночі о-ви Кюсю (Ітадзуке, префектура Фукуока, і Нобатаке, префектура Сага) і датуються приблизно 1200 р. до н. е.. Однак обробіток рису (як і інших культурних рослин) носив допоміжний, характер, і не надавав вирішального впливу на спосіб життя стародавньої людини.

Знайдений в купах черепашок Оморі глиняний посуд Едвард Морзе назвав шнуровим через відбитки шнура, що наносилися на її поверхню,. Японська назва такого орнаменту– дзьомон. Кераміку дзьомон вивчали протягом першої половини ХХ ст., була розроблена детальна відносна хронологія, основою якої послужило зіставлення стилів кераміки й особливостей поселень. Великий резонанс мали розкопки в печері Фукуї на північному заході острова Кюсю в 1960-х роках. Датування, отримані радіовуглецевими і радіометричними методами, показали, що фрагменти знайдених тут глиняних посудин належать виробам, вік яких – 12 тис. років. Багато інших датувань підтвердили, що на островах Японії керамічні посудини стали використовувати більше 10 тис. років тому. Ця кераміка була попередницею однієї із найбільш яскравих і довго існуючих керамічних традицій, що досягла розквіту під час існування посудин незвичайних форм зі скульптурними віночками у вигляді полум'я. Такий посуд робили в Центральній Японії близько 4 тис. років тому.

За останній час було розкопано декілька значних поселень періоду Дзьомон. У найбільшому з них знаходилося до 400 осель (використовувалися в різний час протягом життя кількох поколінь). Вони розташовувалися по колу навколо центральної площі.

У одних і тих же поселеннях були житла різних типів. План житла являє собою прямокутник або частіше коло діаметром в 4-5 м. У центрі житла зазвичай знаходився кам'яний або керамічний вогнище. На самому початку періоду Дзьомон вогнище виносилося за межі житла. Дерев'яний каркас будинку покривався корою або листям. Зустрічаються також і більші будови. Так, на стоянці Сугівадай в префектурі Акіта виявлено прямокутна будівля площею в 273 кв. м з десятьма вогнищами. Ймовірно, воно могло служити в якості колективного житла в зимовий час.

Зустрічаються колективні поховання (на півночі їх оточували подобою загородки з каміння), кістяки в яких можуть перебувати як у скорченому положенні (на спині, на боці або на животі) з орієнтацією голови на південний схід, так і в распрямлення і без певної орієнтації. Відомі поховання, зроблені в „черепашкових купах”, зафіксовані і поховання в керамічних посудинах.

Предметами поховального інвентаря були гребені, сережки, намиста, браслети та ін.

6. Які загадки містять культури Мохенджо-даро і Харappa ?

У період розквіту Харappaської цивілізації було побудовано понад 800 міст і поселень. Найбільші з відомих міст: Мохенджо-Даро на березі Інду в Сінде і Харappa березі Рави в Пенджабі – обидва площею прибіл. 2,5 кв. км. У кожному їх на високих платформах з глини і сирцевого цегли були зведено укріплені цитаделі, і навіть були великі зерноховища (в Харappі – поруч із рікою, в Мохенджо-Даро – в цитаделі).

В цитаделі Мохенджо-Даро виявлено також споруди для ритуальних церемоній, священну водойму, палацові споруди та розташовані на боках від нього зали прийомів. Місто Мохенджо-Даро загалом мало прямокутне планування. Його примітною особливістю є розвинена система каналізації. Трубопроводи для стічних вод будувалися з обпаленої цегли. Будинк, зазвичай, цегляні, з двориком у центрі, стояли дуже тісно. Вони мали зручне планування. У багатьох будинках були ванні кімнати з статями, викладеними старанно підігнаної плиткою, і каналізацією, а деяких – і убиральні (аналогічні тим, які до цього часу зустрічаються у деяких районах Месопотамії). На верхній поверх чи плаский дах вели цегляні драбини. У місті розкопано багато криниць як особистого, так і громадського користування.

Регулярна міська забудова є характерною і для менших за величиною міст Харappaської цивілізації, наприклад невеликого морського порту Лотхал на пласкому узбережжі Камбейської затоки. Тут також були прямі вулиці з будинками, вздовж червоною лінії, і система каналізації. У порту побудували цегельний причал.

Ці міста, у період розквіту процвітали, очевидно, завдяки розвитку хліборобства й торгівлі. Є дані, що населення займалося вирощуванням пшениці, ячменю, проса, гороху, сезаму, кунжуту, бавовнику, динь. У Харappі поруч із зерноховищами знаходилися ряди майданчиків для обмолоту зерна, а до них примикали зімкнуті ряди бараків, що може засвідчувати про застосування рабської праці. У Мохенджо-Даро також виявлено будівлі барачного типу.

Невідомо, чи були міста Мохенджо-Даро і Хараппа взаємодоповнюючими і конкуруючими центрами єдиної „великої імперії”. Проте складається уявлення, що Хараппська цивілізація відрізнялася дивовижною однорідністю у всіх основних сферах життєдіяльності. Лише на самій периферії цієї цивілізації у пізніші часи з'явилися помітні розбіжності у ряді технологій, насамперед у виготовленні кераміки, проте у них простежується певні зв'язки з традиційними елементами Хараппської цивілізації.

Тема 11. Найдавніші цивілізації Америки (3 год.)

1. Як розвивалися археологічні дослідження американського континенту?

Археологія Американського континенту охоплює доколумбові культури Північної, Центральної, Карибської та Південної Америки. Частково вона перетинається з вивченням історії та культури індіанських народів. Крім того, вона зачіпає такі проблеми, як доколумбові контакти європейців з Америкою та історію перших європейських колонізаторів.

Розподіл доколумбової хронології відрізняється від європейської або азіатської.

Найбільш детальну класифікацію доколумбових археологічних культур запропонували Гордон Уїллі і Філіп Філіпс (PhilipPhillips) у книзі 1958 р. „Метод і теорія американської археології”. Вони розділили археологічні знахідки Америки на п'ять наступних стадій:

Епоха каменю, або період палеоіндійців, для якого характерне полювання на велику дичину. У більшості місць відноситься до часу 8000 р. до н.е.. Характерні приклади: культура Кловіс, фолсомська традиція і різні інші культури палеоіндійців. За основними характеристиками приблизно відповідає євроазійському верхнього палеоліту.

Архаїчний період, для якого характерно інтенсивне збиральництво диких ресурсів після вимирання більшої частини великої дичини. У більшості випадків охоплює час 8000–1000 рр.. до н. е.. Характерними прикладами є арктична традиція малих знарядь (en: Arcticsmalltooltradition), культури Поверті-Пойнт і Чінчорро. За основними характеристиками приблизно відповідає

євразійському мезоліту і ранньому неоліту.

Постархайчний період. За основними характеристиками приблизно відповідає євроазійському неоліту. Характерний для більшої частини Північної Америки, тоді як в Месоамериці і Південній Америці розвиток пішов більш швидкими темпами.

Класична епоха (бронза і РЗВ)

Характеризується переходом корінного населення до міського способу життя, причому міста виступають як центри ремісничого виробництва, містять монументальні архітектурні пам'ятники й чудові твори мистецтва, демонструють поглиблення соціального розшарування, формування складних релігійних навчань і зародження науки й писемності. У Центральній Америці початок формування культури такого рівня відбулося наприкінці формативної епохи або на протокласичній стадії – між 300 р. до н.е. і 200 р. н.е. Розквіт класичної епохи припадає приблизно на час із 200 до 900 н.е. Приблизно в такий же спосіб датуються культури класичної стадії на території Перу.

Заключна *посткласична епоха* в культурній історії Американського континенту змінює класичну на тому ж просторі Центральної Америки й Перу. На її початковій стадії тенденція до урбанізації стає навіть більше помітною, ніж колись. Разом з тим відчувається занепад характерного для класичної епохи прекрасного місцевого стилю в мистецтві й, судячи з деяких даних, державних утворень або царств регіону. Є також вказівки на масові переміщення населення, підсилюється його войовничість і виникають великі імперії – такі, як ацтекська в Мексиці або клесваріння в Перу. Посткласична епоха охоплює приблизно останні 600 років до приходу іспанців.

2. Назвіть основні гіпотези заселення американського континенту і порівняйте їх з даними археології.

Перші ознаки заселення Америки людиною відноситься до кінця льодовикового періоду, коли розтопився лідвіконського обледеніння в Америці і тим самим одночасно відкрилася пряма дорога із центру Азії, спочатку на Аляску, а потім далі на південь. Про переселення перших жителів Америки через Берінгову протоку свідчать дані антропологічних досліджень. Встановлено, що американські індіанці за своїм фізичним

виглядом найближче стоять до монголоїдів. Разом з тим є факти, які свідчать про заселення Америки вихідцями з Австралії та Меланезії. Так, наприклад, в Бразилії знайдено череп типу Лотоа-Санта, який подібний до меланезійського. Такі ж черепи знаходять в старовинних могилах Еквадора і в Каліфорнії.

3. Визначте особливості зародження давніх культур Месоамерики.

Особливістю культурно-географічної області – Месоамерики є те, що вона охоплює північні райони зони високорозвинутої цивілізації нового світу і включає в себе Центральну і Південну Мексику, Гватемалу, Гондурас і окремі райони Сальвадора.

Найважливішими проблемами історії майя та інших народів, які досліджують вчені, є такі: 1) питання територіальних і хронологічних меж культури майя; 2) проблема ольмеків і майя; 3) місто-держава Теотіуакан і інші міста-держави майя.

4. Назвіть особливості культури ольмеків.

Перша цивілізація Месоамерики – культура ольмеків – локалізувалася на південному побережжі Мексиканської затоки (Табаско, Веракрус). Населення цих областей на початок I тис. до н.е. досягло високого рівня культури.

Ольмекська культура відображує довгий шлях розвитку з кінця II тис. до н.е. до середини останніх століть I тис. до н.е.

З'являються перші „ритуальні центри” в Ла-Венті, Сан-Лоренсо і Трес-Сапотес. Споруджували піраміди з камінних глиб і глини, зводили кам'яні монументи з міфологічними сюжетами і ритуальним змістом. Характерними є гігантські кам'яні антропоморфні голови (до 20 т.). Споруди і монументи вкривали рельєфною різьбою по базальту і нефриту. Основний мотив – фігура плаксивої дитини з рисами ягуара. Очевидно мав місце культ кам'яної сокири як символу родючості.

У глибоких ямах на центральних площах встановлювалися тайники з приношенням богам у вигляді тесаних блоків нефриту і серпантину, сокир-кельтів і статуеток.

Знайдені у печерах Куйомеля (північний схід Гондурасу) посудини дуже різноманітні за формою і технікою виготовлення. Вони були у вигляді птахів і тварин (броненосці, ягуари) або у

вигляді овочів і фруктів. Знайдена кераміка має прямий зв'язок з містами Центральної Мексики і Гватемали (Тлатилько, Калінамуїю) і зв'язки з керамікою ольмекських міст Сан-Лоренсо, Ла-Віта, Трес-Самотес.

Наявність у цьому регіоні пам'яток ольмекської м'якої пластики пояснюють як результат переселень, торгового обміну, воєнної експансії. Ольмеки прагнули знайти нові джерела нефриту і серпентина. Але природних місцезнаходжень цих мінералів не знайдено, тому дослідники схиляються до думки про торговий обмін між Центральним плоскогір'ям і областями ольмеків. Можливо звідси вивозилися боби какао.

5. Розкрийте внесок майя у світову культуру.

У класичний період майя, які проживали на півдні Мексики і півночі Гватемали, витворили цивілізацію, основними рисами якої були:

- точний сонячний календар;
- вміння передбачати сонячні і місячні затемнення;
- єдина ієрогліфічна система письма;
- поняття „0” в математиці
- монументальна кам'яна архітектура зі ступеневими пірамідами-святилищами;
- культура ранніх стел, вівтарів, оригінальних настінних розписів;
- спеціальний стиль кераміки тощо.

6. Назвіть найбільш важливі пам'ятки цивілізації інків.

Цивілізація інків виникла з високогірних районах Перу, на початку XIII століття. Починаючи з 1438 року, вони почали завойовувати землі, для створення імперії. До нашого часу від культури інків мало що залишилося, так як конкістадори грабували й руйнували все, що потрапляло їм на очі. Зараз туристом залишається насолоджуватися руїнами, які знаходяться в горах Південної Америки.

Moray. Moray швидше за все був сільськогосподарською лабораторією, яка використовувалася для вирощування різних сортів рослин, високо в Андах.

WinayWayna. Спорудження WinayWayna побудована на схилі

пагорба з видом на річку Урубамба. Можливо, воно служило місцем відпочинку для стомлених мандрівників, на шляху до знаменитого Мачу-Пікчу. Поруч з цією конструкцією знаходяться тераси для сільськогосподарських угідь.

Храм Коріканчав Куско, спочатку називався Інті Канча (“Храм Сонця”). Це найважливіший храм в імперії інків. Стіни і підлога були колись покриті листям з чистого золота, а двір був заповнений золотими статуями. Як і багато інших пам’ятників інків він сильно постраждав від конкістадорів, які побудували християнську церкву Санто-Домінго, на вершині цих руїн. У наслідку церква була зруйнована землетрусом, а масивні стіни конструкції інків залишилися цілими.

Лактапата. Конструкція, розташована на висоті 2840 метрів над рівнем моря, *Lactapata* перекладається з мови кечуа, як “Високий Місто”. Ймовірно, це місце використовувалося для зберігання врожаю.

Ісла-дель-Соль (острів Сонця) являє собою скелястий, горбистий острів, розташований в південній частині озера Тітікака. Згідно релігії інків, це була перша земля, яка з’явилася після того, як води великого потопу стали відступати і Сонце виникло з островів, щоб освітити небо ще раз. Як батьківщина бога Сонця, інки побудували декілька священних місць на острові.

Саксайуаман. Саксайуаман є стіною, розташованою високо над містом Куско. Імперське місто Куско, був закладений у формі пуми, тварини, яка символізує династію Інків. Животом пуми була головна площа, річка *Tullumayo* сформувала хребет, а пагорб Саксайуаман – голову. Саксайуаман – це зуби пуми.

Pisac. *Pisac*, слово, в перекладі з мови кечуа, означає „куріпка”. Традиційно інки будували свої міста у формі різних тварин і птахів. *Pisac* був побудований у формі куріпки.

Мачу-Пікчу. Найкрасивіші і вражаючі стародавні руїни інків у світі, Мачу-Пікчу були заново відкриті в 1911 році гавайським істориком Хірам. “Загублене місто інків” невидимий знизу і повністю автономний. Мачу-Пікчу – найважливіша туристична пам’ятка Перу.

7. Охарактеризуйте основні етапи розвитку народів Південної Америки.

Формаційний період, який визначається як „сільськогосподарський”. У Месоамериці охоплює період 1000 р. до н. е. по 500 р. н. е., в Північній Америці настав тисячоліттям пізніше. Прикладами є, зокрема, дорсетська культура, сапотеки, древні пуебло, ольмеки і Місісіпська культура. Термін „формаційний період”, як правило, стосується лише месоамериканських культур. За основними характеристиками приблизно відповідає євразійському ранньому бронзовому віку.

Класичний період, або період „ранніх цивілізацій”. На думку Уіллі та Філіпса, його досягли тільки культури Месоамерики та Анд, де він охоплює час 500–1200 рр. н. е. Приклади: рання цивілізація майя і тольтеки.

Посткласичний період, або „пізні доіспанські цивілізації”. Датується періодом з 1200 р. і до європейської колонізації. Посткласичними є пізня цивілізація майя і культура ацтеків.

8. Які культури сформувалися на території Північної Америки?

Найдавнішою вважається культура Сандія (20–25 тис рр. до н.е.). Культура Кловіс (XV тис –IX тис до н.е.) відноситься до більш пізнього періоду в порівнянні з культурою Сандія.

На території північно-східних штатів проживали племена культури поховальних насипів, або лісові (вудленд).

Типовими для ранніх культур басейну Міссісіпі (культур храмових насипів є культура коулз-лемент у долині Міссісіпі, культура гібсон на сході Техасу й у сусідніх штатах, нижні шари великого штучного пагорба Кахокія в Іст-Сент-Луїсі, пам’ятки Азталан у Вісконсині й плато Мейкон у Джорджії.

Типовим прикладом культур зони Рівнин в архаїчну епоху можуть служити пам’ятки періодів сингл-б’ют I і II на заході Небраски або культури лайм-лемент і медісін-крік на півдні центральної частини Небраски.

Одна із найбільш ранніх із сільських культур Рівнин є верхньореспубліканська на території Південної Дакоти, Небраски і Канзаса. Вона відображає перші спроби осілого землеробського

населення пристосуватися до природних умов, придатним і для полювання на бізонів.

У Південно-Західній зоні відомо багато культур, серед них: відомі кочіська, поширена в південно-східній частині Аризони, амаргоська, носії якої проживали на захід, у низов'ях ріки Колорадо й у каліфорнійській пустелі. Для них характерні архаїчні наконечники метальної зброї, відомі по знахідках на стоянках Джіпсум-Кейв і Пінто-Бейсин, і грубі кам'яні терочники, призначені для обробки зерен диких рослин.

Осіле сільське життя, засноване на землеробстві, у Південно-Західній зоні можна простежити на прикладі трьох різних культур – могольон, анасазі й хохокам.

В Арктиці епоха каменю представлена культурами ескімосів, качемак на південно-заході Аляски або оквік і іпіутак на північному заході півострова. Найдавніша з культур ескімосів Канади є культура дорсет.

ТЕМИ ІНДИВІДУАЛЬНЕ НАВЧАЛЬНО-ДОСЛІДНОГО ЗАВДАННЯ

Індивідуальне навчально-дослідне завдання (ІНДЗ) є видом позааудиторної індивідуальної роботи студента навчального, навчально-дослідницького характеру, яке використовуються у процесі вивчення програмного матеріалу навчального курсу.

Виконується у вигляді реферата (вимоги до підготовки, написання реферата і його оцінювання див. у розділі „Самостійна робота студентів”).

1. Розвиток кам'яної і крем'яної індустрії в епоху палеоліту.
2. Техніка спорудження штучного житла в епоху палеоліту.
3. Дослідження археологічних пам'яток Месопотамії.
4. Проблеми походження людини.
5. Місце неандертальців у процесі антропогенезу.
6. Зародження мистецтва в епоху пізнього палеоліту.
7. Способи полювання у верхньому палеоліті.
8. Культури верхнього палеоліту.
9. Натufійська культура.
10. Кремінна індустрія епохи мезоліту.
11. Процес доместикації тварин і агрокультивації рослин.
12. Природно-економічні мезолітичні зони Європи.
13. Культури перших землеробів і скотарів: Ієрихон, Джармо, Хаджілар, Чатал-Гуюк.
14. Енеоліт Балкан.
15. Культура Убейда і Джемдет-Наср.
16. Металургія бронзи.
17. Мінойська цивілізація.
18. Егейська цивілізація.
19. Цивілізації Близького Сходу епохи бронзи.
20. Культури бронзового віку у Центральній та Західній Європі.
21. Металургія заліза.
22. Дослідження та дослідники раннього залізного віку.
23. Гальштатська культура.
24. Латенська культура.
25. Лужицька культура та її локальні особливості.
26. Скіфська археологічна культура.
27. Тагарська культура.

28. Розселення та експансія кельтів у Європі.
29. Ібери, фракійці і гето-даки у латенський час.
30. Вельбарська культура. Готи у Центральній та Східній Європі.
31. Археологія Китаю.
32. Археологія Індії.
33. Археологія Японії.
34. Культура Шан-Інь.
35. Хараппська цивілізація.
36. Археологія культури Африки епохи каменя.
37. Іберо-мавританська та Капсійська культури.
38. Африка в епоху мезоліту.
39. Цивілізація на території Сахари.
40. Аксумська цивілізація.
41. Додержавні культури Східної Африки.
42. Кам'ний вік на території Північно-Східної Європи.
43. Фатьянівська і балановська культури.
44. Фіно-угри в епоху раннього залізного віку.
45. Дяковська культура.
46. Землеробські культури Мезоамерики.
47. Феномен Ольмеків.
48. Культура майя.
49. Цивілізація інків.
50. Ацтеки.
51. Археологічні культури класичного періоду на території Південної Америки.

Крім того, можна скласти біографії видатних археологів: Г.Шлімана, А. Еванса, Ф. Шампольона, Р. Картера, Г. Чайлда та інших.

ТЕСТИ ДЛЯ ПІДСУМКОВОГО КОНТРОЛЮ

1. *Ким вперше було вжито слово „Археологія”:*

- А) Діонісієм;
- Б) Платоном;
- В) Арістотелем;
- Г) Геродотом.

2. *Хто розробив схему розвитку матеріальної культури?*

- А) Геродот;
- Б) Платон;
- В) Лукрецій;
- Г) Солон.

3. *На які частини поділилась у ХІХ ст археологія?*

- А) Первісна, антична, східна, середньовічна;
- Б) Антична, східна;
- В) Середньовічна;
- Г) Первісна, антична.

5. *Вчений, який в 1819 р. розшифрував єгипетське ієрогліфічне письмо:*

- А) К. Томсон;
- Б) Е. Ботта;
- В) Г. Картер;
- Г) Ж.-Ф. Шампольон.

6. Археологія –

- А) Наука про пізнання народів, прогресу і цивілізацій;
- Б) Наука, яка вивчає історію людства на основі аналізу решток матеріальної культури;
- В) Сукупність міфів, переказів, оповідань, де в наївно персоніфікованій, наочно-образній, несвідомо-художній формі подавалися явища природий суспільного життя;
- Г) суспільствознавча наука, об'єктом дослідження якої є народи, їхня культура і побут, походження розселення, процеси культурно-побутових відносин на всіх етапах історії людства.

7. *Археологічна культура – це*

А) Сукупність схожих пам'яток, обмежених певним простором і часом;

Б) Сукупність усіх матеріальних цінностей, створених певною культурою, її уречевлена складова;

В) Система складносполучених посудин, і пониження рівня в одній з них рано чи пізно, так чи інакше позначиться й на інших;

Г) Сукупність матеріальних та духовних цінностей, створених українським народом протягом його історії.

8. Гляціал –

А) Оледенінні або період холодного клімату, коли територія вкрита льодовиком, який збільшується;

Б) Міжльодовиковий період, площа льодовиків зменшується, клімат сприятливий;

В) Період м'якого клімату, але в середині оледеніння;

Г) Закінчує епоху плейстоцену і триває до наших часів.

9. Пребореальний період датується:

А) 5500–3000рр. до н.е.

Б) 3000–500рр. до н.е.

В) 7700–5500рр. до н.е.

Г) 1300–1700рр. до н.е.

10. Археологічна пам'ятка – це

А) Унікальні або типові геол. об'єкти, що мають наукову, культурно-пізнавальну або естетичну цінність і охороняються державою;

Б) Об'єкт культурної спадщини, який занесено до Державного реєстру нерухомих пам'яток України;

В) Матеріальні рештки діяльності людини або зміцнене людською працею природне середовище;

Г) Один із різновидів пам'яток культури, високохудожній архітектурний твір, збудований у минулі історичні періоди.

11. В якому періоді було виділення людини з тваринного світу?

А) Кембрійський;

Б) Силурійський;

- В) Третинний;
- Г) Четвертинний.

12. Найдавніша людська істота:

- А) Людина вміла;
- Б) Людини прямо ходяча;
- В) Неандерталець;
- Г) Неоантроп.

13. Де знайшли першого представника роду Ното?

- А) Східна Європа;
- Б) Західна Азія;
- В) Східна Африка;
- Г) Північна Америка.

14. Який період розвиток людства призвів до фактичного припинення дії природного добору?

- А) Наприкінці палеоліту;
- Б) На початку палеоліту;
- В) Наприкінці мезоліту;
- Г) Наприкінці неоліту.

15. Які основні віки у древній історії Європи розрізняє археологія:

- А) Кам'яний, мідний;
- Б) Бронзовий, залізний;
- В) Кам'яний, залізний;
- Г) Кам'яний, бронзовий, залізний.

16. Ашель – це:

- А) Культура верхнього палеоліту;
- Б) Культура нижнього палеоліту;
- В) Культура стрічкової кераміки;
- Г) Трипільська культура.

17. Мезолітична культура – це:

- А) Культура стрічкової кераміки;
- Б) Культура маглемозе;

- В) Культура мисливців і рибалок;
- Г) Культура рибалок.

18. Середній кам'яний вік – це:

- А) Епоха палеоліту;
- Б) Епоха мезоліту;
- В) Епоха неоліту;
- Г) Епоха енеоліту.

19. Що було винайдено в період кризи після палеолітичного полювання?

- А) Сокири і рубило;
- Б) Рубило і молоток;
- В) Лук і стріли;
- Г) Долото і рубило.

20. В яку епоху приручили собаку?

- А) Палеоліту;
- Б) Мезоліту;
- В) Неоліту;
- Г) Енеоліту.

21. Маглемозе – це:

- А) Культура рибалок і мисливців;
- Б) Культура стрічкової кераміки;
- В) Культура північної лісової зони;
- Г) Культура південної лісової зони.

22. Хто з дослідників увів термін „неоліт”?

- А) Геродот;
- Б) Ж. Шампольйон;
- В) К. Томсон;
- Г) Дж. Леббок.

23. Що означає термін „неолітична революція”?

- А) Перехід від відтворюючого до привласнюючого господарства;
- Б) Перехід від полювання до рибальства;

В) Перехід від привласнюючого до відтворюючого господарства;

Г) Перехід від збиральництва до полювання.

24.Хто увів в обіг термін „неолітична революція”?

А) Дж. Леббок;

Б) Г. Чайлд;

В) К. Томсон;

Г) Е. Ботта.

25.Що є важливою рисою неоліту?

А) Поява глиняного посуду;

Б) Поява лука зі стрілами;

В) Поява рубила;

Г) Поява молота.

26.Де у середині V тис. до н. е. утверджуються племена лінійно-стрічкової кераміки?

А) Західна Європа;

Б) Центральна Азія;

В) Центральна Європа;

Г) Східна Азія.

27.Культури залізного віку Європи:

А) Латенська, гельштатська, лужицька;

Б) Латенська, трипільська;

В) Анасаді, качемак;

Г) Хохокам, гель штатська.

28.Основні культури бронзи Європи:

А) Латенська, кулястих амфор;

Б) Мільярська, кулястих амфор;

В) Баденська, хохокам;

Г) Гальштатська, лужицька.

29.Останній великий період первіснообщинної формації:

А) Епоха міді;

Б) Неоліт;

- В) Епоха бронзи;
- Г) Епоха заліза.

30. Якою епохою змінився кам'яний вік?

- А) Епохою заліза;
- Б) Епохою міді-бронзи;
- В) Неолітом;
- Г) Мезолітом.

31. Для Східної Європи виділяють три основні великі мезолітичні області:

- А) Середньоруська, південноруська;
- Б) Південноруська, західноруська, волго-окська;
- В) Південноруська, волго-окська;
- Г) Західноруська, південноруська, середньоруська.

32. Якими культурами відомий неоліт Сибіру?

- А) Мигірською, кельтемінарською;
- Б) Кітойською, ісаковською;
- В) Кітойською, ісаковською;
- Г) Ісаковською, серовською, кітойською.

33. Яка з культур відноситься до культури Північно-Східної Європи?

- А) Фат'янівка;
- Б) Ісаковська;
- В) Серовська;
- Г) Кітойська.

34. Типові Африканські культури:

- А) Санго, хольозе;
- Б) Санго, лупемба;
- В) Дабба, хальоза;
- Г) Дабба, лупемба.

35. Перші хлібороби в долині Нілу:

- А) Культура добба;
- Б) Культура лупемба;

- В) Атерійська культура;
- Г) Бадарійська культура.

36. Перша цивілізація Мезоамерики:

- А) Культура ольмеків;
- Б) Культура інків;
- В) Культура ацтеків;
- Г) Культура майя.

37. Заключна епоха в культурній сторії Американського континенту:

- А) Епоха каменю;
- Б) Архаїчна епоха;
- В) Класична епоха;
- Г) Посткласична епоха.

38. Найдавніший період історії американців Нового Світу:

- А) Класична епоха;
- Б) Епоха каменю;
- В) Посткласична епоха;
- Г) Архаїчна епоха.

ЛІТЕРАТУРА ДО КУРСУ:
(основна)

Авдусин Д.А., Археологія СРСР – М., 1967. – 272 с.; його ж. Археологічні розвідки й розкопки. – М., 1959; – 330 с.

Всемирная история: В 10-ти томах: Т.1. – М: Гос. издат. полит л-ры, 1955. –748 с.

Горохівський П.І. Археологія: Курс лекцій: Навчальний посібник. – Умань: ПП Жовтий О.О., 2011.– 380 с.

Монгайт Л.А. Археология Западной Европы: В 2 кн. – М.: Наука, 1973. – Кн.1. Каменный век. – 356 с.

Монгайт Л.А. Археология Западной Европы: В 2 кн. – М.: Наука, 1974. – Кн.2. Бронзовый и железный век. – 356 с.

Чмихов М.О., Черняков І.Т., Кравченко. Археологія та стародавня історія України: Курс лекцій. Лекція 2. – К., 1982. – 180 с.

Шовкопляс І.Г. Основи археології. – К.: Вища школа, 1972. – 221 с.

(додаткова)

Археология: Учебник / Под ред. Академика РАН В.Л. Янина. – М.: Изд. Моск. Ун-та, 2006. – 608 с..

Марджори, Чарльз Квенелл Первобытные люди. – М.: Центрполиграф, 2005 // [bibliotecar. ru /Central. Yudi/index. htm](http://bibliotecar.ru/Central.Yudi/index.htm)

Методика полевых археологических открытий. – М., 1983.

Титов В.С.История Европы с древнейших времен до наших дней: В 8 т. – Т.1 // [http // gumilevicha. culichci. net / HEU. 1101 htm](http://gumilevicha.culichci.net/HEU.1101.htm).

У. Брей, Д. Трамп Археологический словарь. – М., 1990.

Чмихов М.О., Шилов Ю.А., Корнієнко П.Л. Археологічні дослідження курганів. – К., 1989.

Чмихов М.О., Черняков І.Т. Хронологія археологічних пам'яток епохи міді-бронзи на території України. – К., 1988.

Энциклопедия Кругосвет // [www. Krugosvet. ru/enc. istoriua/ ARHEOLOGIUA. html](http://www.Krugosvet.ru/enc.istoriua/ARHEOLOGIUA.html)

Горохівський Петро Іванович
Вивчення курсу „Археологія” у вищій школі:
Навчально-методичний посібник:
Для студентів денної та заочної форми навчання

Підписано до друку 30. 09. 2014. Формат 60x90 1/16
Папір Кут Лух
Обл.-вид. арк. . Ум. друк. арк. .
Тираж . Зам. № .

Віддруковано з оригінал-макета
ПІ Жовтий О.О.

20300, м. Умань, вул. Садова, 28
(УДПУ, навчальний корпус № 3, к. 112, 327, 328)
Тел. 8 067 77 30 197
047 44 5 21 66
067 77 30 197

Свідоцтво про внесення суб'єкта видавничої справи
до Державного реєстру видавців, виготівників
і розповсюджувачів видавничої продукції
Серія ДК, № 2444 від 22.03. 2006 р.

Видруковано на цифровому дублюєаторі Ricoh